

Załącznik nr 1

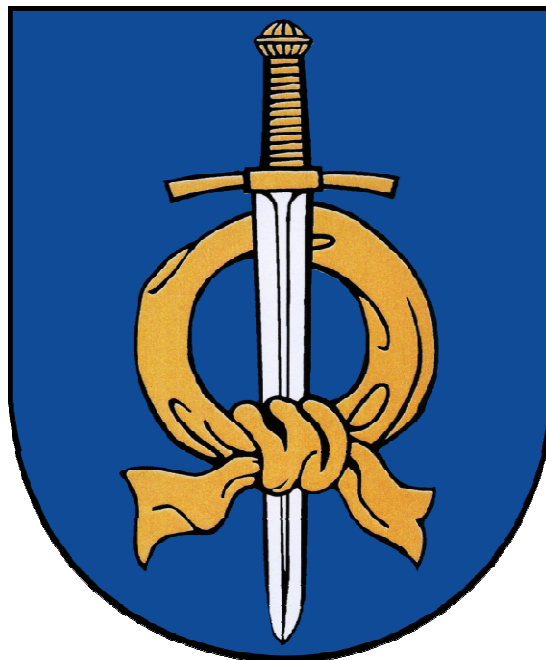
do Zarządzenia nr 75/2016

Wójta Gminy Fabianki

z dnia 11 października 2016 r.

PROJEKT

**STRATEGIA ROZWOJU
GMINY FABIANKI
NA LATA 2016-2025**



FABIANKI 2016

Spis treści

Część I: Diagnoza

1. Rys historyczny	5
2. Przestrzeń i środowisko	13
2.1 Położenie i powierzchnia gminy	13
2.2 Ukształtowanie powierzchni i geologia	16
2.3 Klimat	17
2.4 Środowisko przyrodnicze	17
2.5 Zasoby wodne	19
2.6 Układ osadniczy	20
2.7 Zagospodarowanie przestrzenne	23
2.8 Identyfikacja obszarów problemowych	23
3. Spółeczeństwo	27
3.1 Mieszkańcy gminy	27
3.2 Wykształcenie	30
3.3 Edukacja, kultura, sport	32
3.4 Struktura zatrudnienia i bezrobocie	37
3.5 Ochrona zdrowia i polityka społeczna	39
3.6 Identyfikacja obszarów problemowych	41
4. Infrastruktura techniczna i komunalna	46
4.1 Infrastruktura drogowa	46
4.2 Infrastruktura wodno-kanalizacyjna	48
4.3 Gospodarka odpadami komunalnymi	50
4.4 Sieć energetyczna	51
4.5 Zaopatrzenie w gaz	51
4.6 Identyfikacja obszarów problemowych	52

5. Gospodarka	56
5.1 Rolnictwo	56
5.2 Podmioty gospodarcze	57
5.3 Budżet gminy	60
5.4 Identyfikacja obszarów problemowych	62

Część II: Rozwój

6. Wizja, misja, cele rozwoju	66
6.1 Analiza SWOT	66
6.2 Wizja gminy	70
6.3 Misja gminy.....	71
6.4 Cele strategiczne i operacyjne.....	72
6.5 Wdrażanie, monitoring i wskaźniki rozwoju	75
7. Spójność z dokumentami strategicznymi i planistycznymi	79
7.1 Spójność strategii rozwoju gminy ze strategiami wyższego rzędu	79
7.2 Inne gminne dokumenty strategiczne i planistyczne.....	82

Część III: Projekty

8. Projekty inwestycyjne i społeczne	88
---	-----------

CZEŚĆ I

DIAGNOZA

Rozdział 1

Rys historyczny

Dzieje terenów tworzących dzisiejszą gminę Fabianki związane są z historią ziemi dobrzyńskiej, której są częścią. Ziemia dobrzyńska to dobrze wyodrębniony obszar pomiędzy rzekami Wisłą, Skrwą i Drwęcą. Od strony zachodniej graniczy z ziemią chełmińską, od południa poprzez Wisłę z Kujawami, na północy z ziemią michałowską, a część wschodnia sąsiaduje z Mazowszem.

Początki historyczne tej ważnej dla dziejów Polski krainy sięgają wczesnego średniowiecza. Prawdopodobnie wchodziła ona już w skład państwa polskiego na przełomie X i XI w. Źródła historyczne z tego okresu wspominają o istnieniu trzech grodów na tym obszarze: Dobrzynia nad Wisłą, Starorypina i Steklina. Ziemie te były najeżdżane przez pogańskich Prusów oraz Litwinów.

Rysunek 1.1 Herb ziemi dobrzyńskiej



Źródło: pl.wikipedia.org

We wczesnym średniowieczu ziemia dobrzyńska, na mocy Statutu Bolesława Krzywoustego z 1138 r., należała do książąt mazowieckich. Wtedy zaczęła kształtować się ona jako jednostka administracyjna. W 1228 r. Konrad Mazowiecki osadził w Dobrzyniu

zakon zwany Braćmi dobrzyńskimi, który miał bronić tych ziem i wspomagać ekspansję chrystianizacyjną wśród Prusów. Bracia dobrzyńscy połączyli się wkrótce z Zakonem Szpitala Najświętszej Maryi Panny Domu Niemieckiego, czyli Krzyżakami, jednak ziemię dobrzyńską udało się odzyskać mazowieckiej linii Piastów. Dopiero najazd krzyżacki z 1329 r. włączył ją pod zwierzchnictwo Zakonu. Na mocy pokoju w Kaliszu w 1343 r. kończącego na pewien okres polsko-krzyżacki spór terytorialny ziemia dobrzyńska wróciła pod panowanie Kazimierza III Wielkiego.

Potwierdzenie przynależności ziemi dobrzyńskiej do państwa polskiego przyniósł pierwszy (1411) i drugi (1466) pokój toruński. Ustąpienie niebezpieczeństwa krzyżackiego przyniosło tym obszarom szybki rozwój gospodarczy i kulturalny. Rozwijało się rolnictwo, rzemiosło, myślistwo, bartnictwo, produkcja węgla drzewnego. Swoboda żeglugi pozwalała spławiać Wisłą do Torunia i Gdańska drewno, produkty rolne i wytwory rzemiosła. Od XIV w. aż do 1717 r. ziemia dobrzyńska funkcjonowała jako odrębna jednostka administracyjno-terytorialna z własnym sejmikiem szlacheckim, mimo że nie posiadała urzędu wojewody. Stolicą ziemi dobrzyńskiej i siedzibą kasztelana był Dobrzyń nad Wisłą, ale faktyczne funkcje społeczne pełniło Lipno.

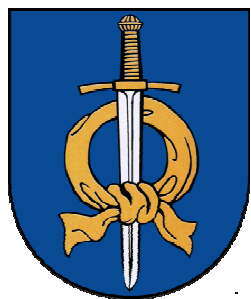
Okres prosperity zakończył się dla ziemi dobrzyńskiej w XVII w. Potop szwedzki, a w początku XVIII w. niszczycielska wojna północna, doprowadziły do zapaści społeczno-gospodarczej obszaru. Od 1717 r. do czasu włączenia do Prus stanowiła ona część województwa brzesko-kujawskiego, a następnie inowrocławskiego. W wyniku pierwszego (1772) i drugiego (1793) rozbioru Polski ziemia dobrzyńska została wcielona do Królestwa Prus, jako część prowincji Prusy Południowe. Na dalsze jej losy wpłynęły zawirowania wojen napoleońskich. Najpierw ziemia dobrzyńska weszła w skład utworzonego przez Napoleona Księstwa Warszawskiego, a następnie – po upadku cesarza Francuzów i kongresie wiedeńskim – stała się częścią podlegającego Rosji Królestwa Polskiego (gubernia płocka). XIX-wieczne dzieje ziemi dobrzyńskiej były odzwierciedleniem losu Polski pod zaborami, ze zrywami narodowowyzwoleńczymi i represjami zaborców, ale też z pracą organiczną i kultywowaniem polskości. Wraz z odzyskaniem niepodległości w 1918 r. ziemia dobrzyńska weszła w skład II Rzeczypospolitej, najpierw w ramach województwa warszawskiego, a później pomorskiego.

W okresie prehistorycznym nad rzeką Chełmiczką i Świętym Strumieniem występowało osadnictwo ludności słowiańskiej. Obszar ten zamieszkiwały prawdopodobnie plemiona Kujawian, następnie wszedł on w skład państwa pierwszych Piastów.

Na początku XIII w. ufundowany został przez wojewodę łęczyckiego szpital (łac. *hospitale*), który został następnie przekazany cystersom sprowadzonym z Lubiąża. Fundacja ta dała początek miejscowości Szpetal. Osada borykała się z najazdami Prusów. W 1564 r. w Szpetalu istniała parafia i kościół parafialny.

Leżąca w ziemi dobrzyńskiej wieś Pabianki, której nazwę zmieniono później na Fabianki, swoje początki łączy z rodem Chełmickich herbu Nałęcz, którzy byli jej właścicielami aż do 1830 r. Nazwa rodu wywodzi się od jego siedziby w Chełmicy Małej. Jako pierwszy właściciel wsi Fabianki w 1559 r. wymieniany jest chorąży ziemi dobrzyńskiej (wg Herbarza polskiego Adama Bonieckiego). Wieś liczyła wówczas 4 łany, istnieją też wzmianki o funkcjonującej karczmie. W 1775 r. Fabianki liczyły 16 domostw zamieszkałych przez 84 osoby.

Rysunek 1.2 Obecny herb gminy Fabianki zawierający złotą chustę (nałęcz) nawiązuje do herbu pierwszych właścicieli Fabianek rodu Chełmickich herbu Nałęcz



Źródło: Urząd Gminy Fabianki



Źródło: pl.wikipedia.org

Po śmierci Tadeusza Chełmickiego dobra zostały odziedziczone przez jego dwóch synów: Eustachego i Romana. Roman Chełmicki został w 1821 roku jedynym, i jak się okazało, ostatnim z Chełmickich dziedzicem Fabianek. Od 1830 r. właścicielem majątku została Joanna z Nałęczów, żona Romana.

Dalsze koleje Fabianek znaczą częste zmiany właścicieli. Około 1835 r. Joanna Nałęcz sprzedała Fabianki Walentemu Siemiątkowskiemu. W latach 1843-1848 majątek odkupił Jan Dreweton, a w 1862 r. przejął go jego syn Wilhelm Drewet. W 1883 r. Fabianki kupił Ludmir

Franciszek Romocki, po którym odziedziczyła je dwójka dzieci: Franciszek Gabriel i Emilia Maria Julia. W 1894 r. majątek liczący około 981 morgów zakupił Rudolf Kryński, a później sprzedał jego części w 1901 i 1910 r. Część kupiona w 1910 r. przez żonę poety i prozaika Zdzisława Kleszczewskiego Paulinę Rychter została rozbudowana o nowe budynki dworskie. Kosztowna inwestycja wpędziła właścicielkę w długi i w 1929 r. nieruchomości została wystawiona na licytację przez Towarzystwo Kredytów Ziemskich w Warszawie. Za sumę 500 tys. zł majątek nabyło Towarzystwo Akcyjne Fabryki Cukru „CHELMICA”.

W 1864 r. w związku z uwłaszczeniem chłopów władze carskie powołały samorządowe gminy wiejskie oddzielone od zwierzchnictwa właścicieli ziemskich (dziedziców). Trzy lata później powstała gmina Szpetal (Spethal, Szpital) z zarządem mieszczącym się w Fabiankach. Gmina wchodziła w skład obwodu lipnowskiego w guberni płockiej. Na czele gminy stał wójt, a organem uchwałodawczym gminy było zebranie gminne. Według danych z 1890 r. gmina Szpetal, obejmująca obszar dzisiejszej gminy Fabianki, liczyła 594 domy i była zamieszkiwana przez 5 921 mieszkańców o zróżnicowanej strukturze narodowościowej i wyznaniowej (około 1 300 ewangelików i 130 żydów).

Po odzyskaniu niepodległości Szpetal utrzymał status gminny aż do wybuchu II wojny światowej. Gmina wchodziła w skład powiatu lipnowskiego i województwa warszawskiego. W 1921 r. liczyła 8 243 mieszkańców. Radę gminy oraz wójta, który stał na jej czele, wybierało na 3 lata zgromadzenie gminne. W 1927 r. z gminy wydzielono obszar dzisiejszego Zawisła (Szpetal Dolny), przyłączając go do Włocławka. W wyniku reformy administracyjnej 1938 r. powiat lipnowski i gmina Szpetal zostały wcielone do województwa pomorskiego. Wspomnieć trzeba, że w okresie międzywojennym Szpetal zamieszkiwała liczna ludność niemiecka.

Werhmacht zajął gminę po krótkich walkach 11 września 1939 r. W czasie okupacji niemieckiej ziemia dobrzyńska została włączona do Okręgu Rzeszy Gdańsk-Prusy Zachodnie, rejencja kwidzyńska. Okres II wojny światowej Fabianki, przetrwały bez większych zniszczeń materialnych. W 1942 r. okupant dokonał zmian nazw miejscowości na niemieckie. Fabianki zostały nazwane Fabiendorf.

Od zakończenia wojny do reformy administracyjnej w 1954 r. Szpetal Górny funkcjonował ponownie jako gmina. Według spisu ludności z 1946 r. gmina wiejska Szpetal liczyła 7 222 mieszkańców. W 1954 r. zniesiono podział gminny wprowadzając gromadzkiej rady narodowe. Obszar gminy Szpetal został podzielony między gromady: Szpetal Górny,

Fabianki, Witoszyn Stary, Nasiegniewo i Barany (Lisek). Rok później wymienione gromady przeniesiono z powiatu lipnowskiego do włocławskiego.

W dniu 1 stycznia 1973 r. odrodziła się ponownie gmina Szpetal Górny, powołana do życia Uchwałą Wojewódzkiej Rady Narodowej w Bydgoszczy Nr XVII/88/72 z dnia 6 grudnia 1972 r. Nowa gmina licząca wówczas około 5 700 mieszkańców wchodziła w skład województwa bydgoskiego.

W 1975 r. wprowadzony został nowy dwustopniowy podział administracyjny Polski. Gmina Szpetal Górny znalazła się w obszarze województwa włocławskiego, przyłączono też do niej dotychczasową gminę Bobrowniki z sołectwami: Bobrowniki Osada, Bobrowniki Pole, Polichnowo, Rybitwy, Bógpomóż, Gnojno i Lisek. Był to stan przejściowy, bo już w 1982 r. ponownie reaktywowano gminę Bobrowniki, jednak zgodnie z wolą mieszkańców do Bobrownik nie powróciło sołectwo Lisek. Taka jest geneza powstania eksklawy Lisek, która nie graniczy w żadnym obszarze z terytorium macierzystej gminy Fabianki.

W międzyczasie bowiem gmina Szpetal Górny zmieniła nazwę na obecną: gmina Fabianki. Wiązało się to z przeniesieniem siedziby urzędu gminy do nowego budynku w Fabiankach z dniem 1 września 1979 r. Odtąd wieś Fabianki jest centrum administracyjnym i usługowym gminy. W tym samym roku włączono do Włocławka część wsi Zarzeczewo.

Zmiany ustrojowe po 1989 r. dotyczyły również samorządów. Ustawa o samorządzie gminnym z 8 marca 1990 r. przywróciła samorządność *sensu stricto* na szczeblu gminnym. Kolejna reforma administracyjna kraju, która weszła w życie od 1 stycznia 1999 r. wprowadziła trzy szczeble samorządu. Fabianki utrzymały status gminy i weszły w skład województwa kujawsko-pomorskiego oraz powiatu włocławskiego. W dniu 23 kwietnia 1998 r. uchwałą Rady Gminy Fabianki nr XXVII/200/98 gminie Fabianki nadano herb: w polu niebieskim chusta złota w krąg, związana u dołu, przesyta w słup pionowo mieczem srebrnym o złotej rękojeści. Nawiązuje on do herbu Nałęcz, którym pieczętowali się Chełmiccy, pierwsi właściciele Fabianek.

W rysie historycznym gminy należy wspomnieć również najwybitniejszą postać pochodzącą z Fabianek – profesora Jerzego Pietrkiewicza. Pietrkiewicz urodził się w 1916 r. w Fabiankach, zmarł w 2007 r. w Londynie. Wojenne losy rzuciły go do Wielkiej Brytanii, gdzie podjął studia z literatury angielskiej i niemieckiej na Uniwersytecie St. Andrews

w Szkocji. Po uzyskaniu doktoratu został wykładowcą literatury angielskiej w King's College w Londynie, a w 1964 r. został profesorem nadzwyczajnym Uniwersytetu w Londynie. Sławę J. Pietrkiewiczowi przyniosła twórczość literacka. Jako poeta, dramaturg i prozaik opiewał życie wsi dobrzyńskiej (od 1953 r. pisał w poznaczonym perfekcyjnie języku angielskim), a akcja jego anglojęzycznej debiutanckiej powieści *The Knotted Cord* rozgrywa się w Fabiankach. Pietrkiewicz uznawany jest za drugiego, po Josephie Conradzie, najwybitniejszego Polaka piszącego w języku Szekspira. Urny z prochami Jerzego Pietrkiewicza znajdują się na cmentarzu parafialnym w Szpetalu Górnym i Sanktuarium Maryjnym w Skępem.

Pozostałością bogatej przeszłości gminy Fabianki są zabytki materialne. Wykaz zabytków z obszaru gminy Fabianki wpisanych do rejestru Kujawsko-Pomorskiego Wojewódzkiego Konserwatora Zabytków zawiera tabela 1.1.

Tabela 1.1 Wykaz zabytków znajdujących się na terenie gminy Fabianki

Miejscowość	Obiekt	Czas powstania	Rejestr zabytków
Chełmica Duża	kościół parafialny rzymskokatolicki murowany p.w. św. Jakuba	1906-1917	1994. 03. 25 – A/480 (dawny nr rej. zab. – 339/A)
Chełmica Duża	zespół dworsko-parkowy:		1998. 12. 14 – A/1195/1-3 (dawny nr rej. zab. – 281/A)
	park dworski	XVIII w.	
	dawna oficyna murowana i stajnia	1 poł. XIX w.	
	dawna oficyna murowana i powozownia	1 poł. XIX w.	
Fabianki	zespół dworsko-parkowy :		1997. 04. 24 – A/726/1-6 (dawny nr rej. zab. – 404/A)
	dwór murowany	pocz. XX w.	
	park dworski	XIX w.	
	oficyna murowana	4 ćw. XIX w.	
	rządcaówka murowana	4 ćw. XIX w.	
	obora murowana	XIX w. k.	
	spichlerz murowany	ok. 1900	
Nasiegniewo	zespół dworsko-parkowy:		1991. 03. 21 - 278/A

	dwór drewniany	poł. XIX w.	
	park dworski	1 poł. XIX w.	
Szpetal Górny	zespół kościoła parafialnego:		1994. 03. 25 – A/481/1-3 (dawny nr rej. zab. – 338/A)
	kościół parafialny rzymskokatolicki murowany pw. św. Józefa	1808-1809	
	kostnica murowana	1808-1809	
	brama z ogrodzeniem murowana	4 ćw. XIX w.	
Szpetal Górny	zespół dworsko-parkowy:		1991. 04. 16 -280/A
	łamus murowany – oficyna	XVI/XVII w.	
	park dworski	2 poł. XIX w.	
	budynek inwentarski – obora, chlew murowany, obecnie magazyn	1885	
	stajnia z wozownią murowany, obecnie dom 186	1888	
Zarzewo Stare	dwór murowany	ok. 1890	1983. 04. 21 - 95/A

Źródło: Urząd Gminy Fabianki

Właścicielem kościoła parafialnego w Chełmicy Dużej oraz zespołu kościoła parafialnego w Szpetalu Górnym są parafie rzymskokatolickie, natomiast dwór murowany w Zarzewie Starym należy do prywatnej fundacji. Pozostałe obiekty zabytkowe są własnością samorządu gminy.

Zdjęcie 1.1 Zabytkowy kościół p.w. Św. Jakuba Apostoła w Chełmicy Dużej



Źródło: Urząd Gminy Fabianki (fot. Marcin Rybka)

Pomimo podejmowanych w ostatnich latach działań na rzecz przywrócenia blasku gminnym zabytkom (dwa etapy rewitalizacji parku dworskiego w Szpetalu Górnym, remont konstrukcji więźby dachowej wraz z wymianą pokrycia dachowego kościoła parafialnego p.w. św. Jakuba Apostoła w Chełmicy Dużej), większość obiektów zabytkowych wymaga przeprowadzenia prac konserwatorskich lub restauratorskich. Potencjał rewitalizacyjny ma zwłaszcza zespół dworsko-parkowy w Chełmicy Dużej, który – przy zachowaniu walorów zabytkowych – może zostać przystosowany do nowych funkcji społecznych. Całokształt zagadnień związanych z ochroną zabytków zostanie uregulowany w gminnym programie opieki nad zabytkami.

Rozdział 2

Przestrzeń i środowisko

2.1 Położenie i powierzchnia gminy

Gmina Fabianki stanowi część krainy etnograficzno-historycznej ziemi dobrzyńskiej, położona jest w południowo-wschodniej części województwa kujawsko-pomorskiego, w powiecie włocławskim.

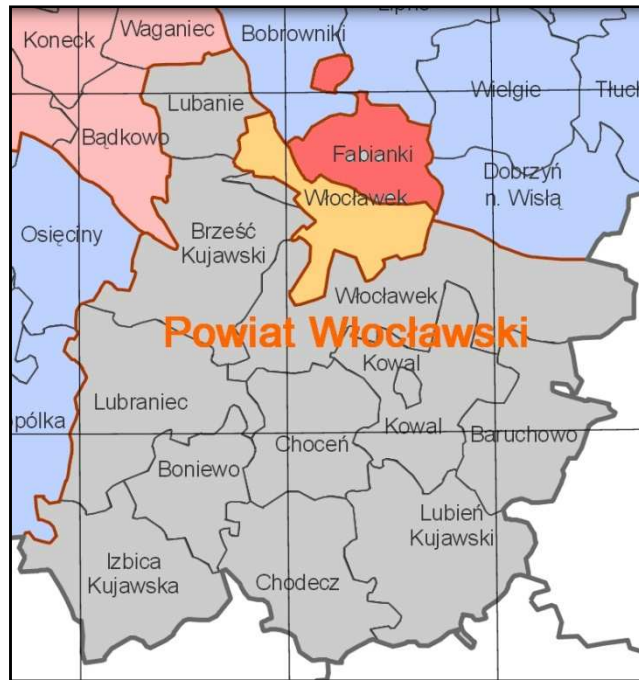
Mapa 2.1 Gmina Fabianki (kolor czerwony) na tle województwa kujawsko-pomorskiego



Źródło: atlas.kujawsko-pomorskie.pl

Fabianki to jedyna gmina powiatu włocławskiego, która nie posiada granicy lądowej z żadną inną gminą tego powiatu. Od pozostałych gmin oddziela ją rzeka Wisła i miasto Włocławek. Na lądzie gmina Fabianki graniczy na południu z miastem Włocławek (miasto na prawach powiatu) oraz z gminami wchodzącymi w skład powiatu lipnowskiego: Bobrowniki (na zachodzie), Dobrzyń nad Wisłą i Wielgie (na wschodzie) i gminą wiejską Lipno (północ). Gmina Fabianki posiada eksklawę – sołectwo Lisek, które nie graniczy z pozostałą częścią gminy, od której jest oddalone o około 2 km w linii prostej. Lisek otaczają obszary gminy Bobrowniki i gminy Lipno.

Mapa 2.2 Gmina Fabianki (kolor czerwony) na tle powiatu włocławskiego

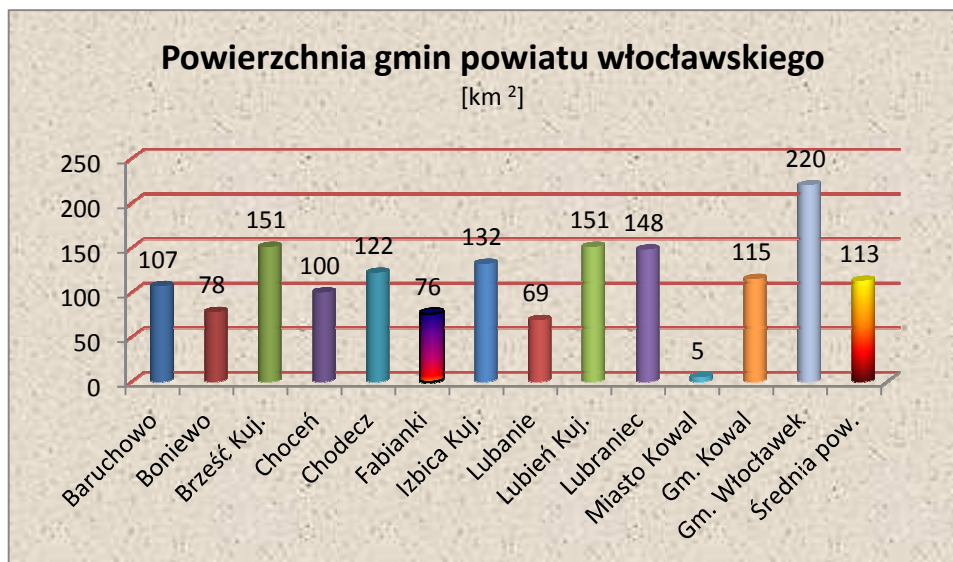


Źródło: atlas.kujawsko-pomorskie.pl

Odległość Fabianek w linii prostej do ważniejszych miast wynosi: 8 km do Włocławka, 47 km do Torunia, 44 km do Płocka, 86 km do Bydgoszczy, 184 km do Gdańska, 140 km do Warszawy, 301 km do Krakowa.

Gmina Fabianki zajmuje powierzchnię 76,1 km² (7610 ha), co stanowi 5,17% powierzchni powiatu włocławskiego. Jest to jedna z najmniejszych powierzchniowo gmin powiatu. Mniejszy obszar zajmuje jedynie gmina Lubanie (69 km²) i miasto Kowal (5 km²).

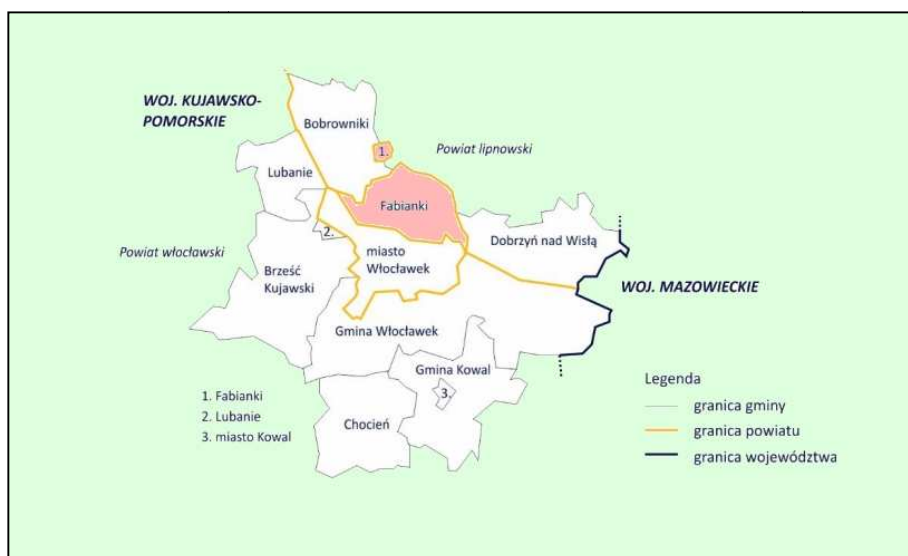
Wykres 2.1 Powierzchnia Gminy Fabianki na tle gmin powiatu włocławskiego



Źródło: Opracowanie własne na podstawie danych z bydgoszcz.stat.gov.pl

Gmina Fabianki znajduje się obszarze funkcjonalnym 110–tysięcznego miasta Włocławek. W wyniku przeprowadzonych w 2014 r. prac badawczych mających na celu delimitację miejskiego obszaru funkcjonalnego Włocławka wyznaczono 10 gmin (8 z powiatu włocławskiego i 2 z powiatu lipnowskiego), które wykazują najwięcej powiązań funkcjonalnych w Włocławkiem. Wśród nich gmina Fabianki spełniła najwięcej kryteriów delimitacji.

Mapa 2.3 Miejski Obszar Funkcjonalny Włocławka



Źródło: Strategia rozwoju miejskiego obszaru funkcjonalnego Włocławka na lata 2014-2020

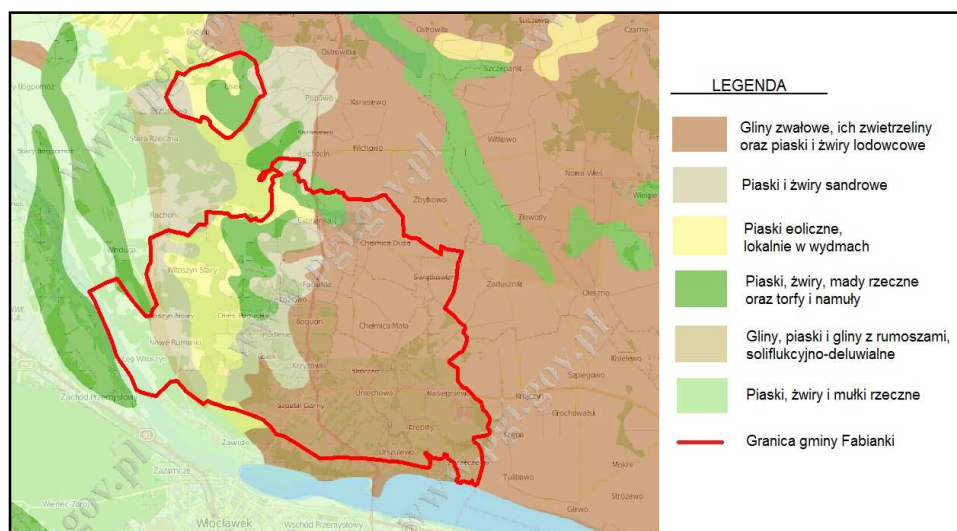
Bliskie sąsiedztwo i liczne powiązania funkcjonalne z miastem Włocławek są postrzegane przez mieszkańców Fabianek jako atut gminy i duża szansa jej rozwoju.

Pokazały to wyraźnie konsultacje społeczne przeprowadzone w związku z pracami nad niniejszą strategią, podczas których mieszkańcy najczęściej wskazywali sąsiedztwo Włocławka jako mocną stronę gminy oraz jako drugi z najważniejszych czynników rozwojowych Fabianek.

2.2 Ukształtowanie powierzchni i geologia

Gmina Fabianki położona jest w prowincji Nizy Środkowopolskiego w podprowincji Pojezierzy Południowobałtyckich w makroregionie Pojezierze Dobrzyńsko-Chełmińskie w mezoregionie Pojezierze Dobrzyńskie, w łuku Wisły. Geologicznie teren ten, w warstwach wierzchnich (czwartorzędowych), został ukształtowany w wyniku działalności lądolodu i wód lodowcowych w ramach zlodowacenia północnopolskiego. Posiada on cechy młodego krajobrazu polodowcowego.

Mapa 2.4 Mapa geologiczna Gminy Fabianki



Źródło: Zmiana studium uwarunkowań i kierunków zagospodarowania przestrzennego Gminy Fabianki

Rzeźbę terenu, ukształtowaną licznymi recesjami lądolodu subfazy dobrzyńskiej (faza poznańska), cechuje szereg form akumulacji:

- lodowcowej (wysoczyzna morenowa płaska we wschodniej części gminy do drogi Włocławek – Lipno z enklawami w okolicach Osieka i Szpetal Górnego),
- wodnolodowcowej (m.in. równiny sandrowe i wodnolodowcowe na zachód od drogi Włocławek – Lipno i w okolicy Nasiegniewa),
- rzecznej (m.in. tarasy akumulacyjne w dolinie Wisły),

- eolicznej (wydmy i równiny piasków na wysoczyźnie płaskiej na północ od Uniechowa, w okolicy Cyprianki, Wilczeńca Fabiańskiego, Osieka, Witoszyna Starego i Nowego),
- roślinnej (równiny torfowe).

Na terenie Gminy Fabianki stwierdzono występowanie złóż kopalin:

- surowców naturalnych (kruszywo naturalne – piaski akumulacji wodnolodowcowej, rzecznej i eolicznej),
- surowców ilastych (gliny zwałowe, iły warwowe czwartorzędowe, iły plioceńskie),
- surowców energetycznych (torfowiska Barany, Chełmica, Włocławek – Lipno).

2.3 Klimat

Gmina Fabianki posiada klimat przejściowy pomiędzy oddziaływaniem mas powietrza znad Oceanu Atlantyckiego i kontynentu europejskiego. Cechuje go niestabilność warunków pogodowych spowodowana zmieniającymi się wpływami powietrza atlantyckiego i kontynentalnego. Średnia roczna temperatura w gminie wynosi + 8°C, występuje niewielka ilość opadów – około 450-500 mm rocznie. Okres wegetacji trwa około 217 dni.

W ostatnich latach zaobserwować można proces ocieplenia klimatu związany zapewne z ogólnoswiatowymi zmianami klimatycznymi. Cztery wyraźnie wyodrębnione pory roku przechodzą w dwa okresy: zimowy i letni. Zimy są krótsze i lżejsze, z rzadko występującą pokrywą śnieżną. Okres letni cechują fale upałów i suszy, skutkujące postępującym procesem stepowienia. Opady deszczu w okresie letnim są rzadsze, a gdy występują to często towarzyszą im gwałtowne zjawiska atmosferyczne (nawałnice, wichury). Dalsze postępowanie zmian klimatycznych wpłynie znacząco na rozwój rolnictwa i warunki życia mieszkańców.

2.4 Środowisko przyrodnicze

Obszar Gminy Fabianki położony jest w obrębie dwóch nadleśnictw: Nadleśnictwa Włocławek i Nadleśnictwa Dobrzejewice. W ramach Nadleśnictwa Włocławek funkcjonuje Leśnictwo Szpetal. Lasy zajmują powierzchnię 1612 ha, co stanowi 21% ogólnej powierzchni gminy. Na terenie gminy znajdują się lasy mieszane iglasto-liściaste. Głównym gatunkiem w drzewostanie jest sosna (80%). Lasy gminy rosną na glebach słabych, podmokłych oraz

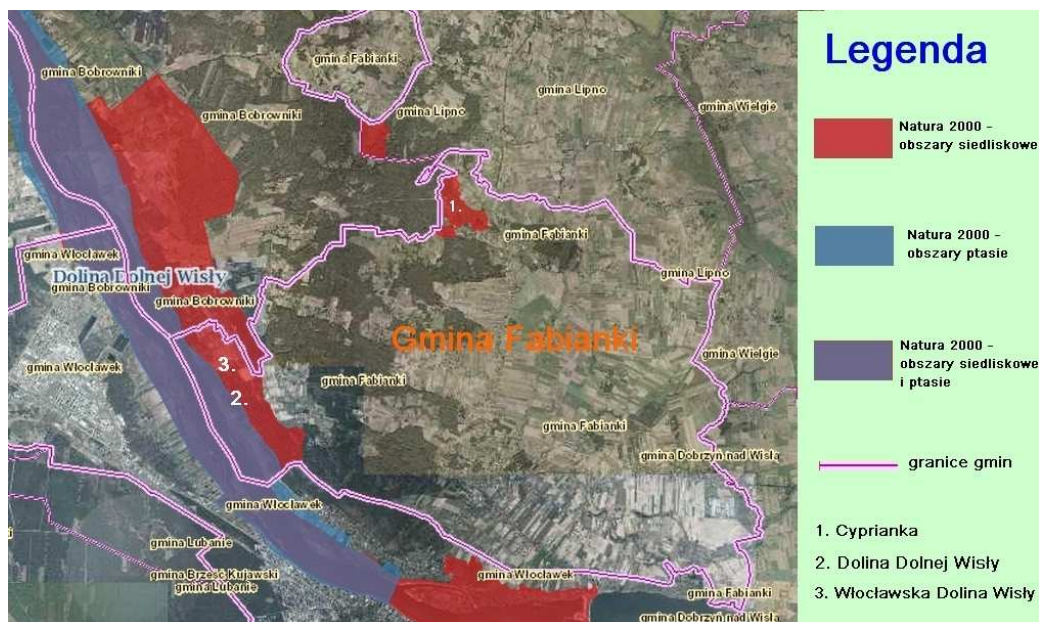
bagiennych. Najciekawsze skupiska kompleksów leśnych występują w miejscowościach: Łęg Witoszyn, Nowy Witoszyn, Lisek, Wilczeniec Fabiański, Wilczeniec Bogucki, Szpetal Górny i Bogucin.

Wśród najczęściej występujących gatunków zwierząt znajdują się: sarny, bobry, wydry, zające, piżmaki, bażanty, kuropatwy, kaczki, rybitwy, perkozy, sieweczki rzeczne, mewy czarnogłowe, bociany białe, żurawie błotne.

Na terenie Gminy Fabianki występują obszary NATURA 2000:

- specjalny obszar ochrony siedlisk Cyprianka, obejmujący zespół torfianek (wzrostki potorfowych) i naturalnych dystroficznych zbiorników wodnych,
- specjalny obszar ochrony ptaków Dolina Dolnej Wisły, będący ostoją ptaków wodno-błotnych związanych z siedliskami szerokiej doliny rzecznej o częściowo zachowanym naturalnym charakterze,
- specjalny obszar ochrony siedlisk Włocławska Dolina Wisły, z cennymi lasami łągowymi, nadrzeczными zaroślami wierzbowymi i zmienno-wilgotnymi łąkami.

Mapa 2.5 Obszary Natura 2000 w gminie Fabianki



Źródło: geoserwis.gdos.gov.pl

Gminę Fabianki obejmuje częściowo również Obszar Chronionego Krajobrazu Niziny Ciechocińskiej. Został on utworzony w celu zabezpieczenia unikatowych walorów

mikroklimatycznych Uzdrawiska Ciechocinek i jego najbliższych okolic oraz ochrony nadwiślańskiego krajobrazu, posiadającego cechy bardzo zbliżone do naturalnych.

Na terenie gminy występują objęte ochroną parki wiejskie: w Fabiankach, w Szpetalu Górnym i w Chełmicy. Są one przeznaczone wyłącznie do funkcji rekreacyjnych i wypoczynkowych. W gminie jest zarejestrowanych 20 użytków ekologicznych o łącznej powierzchni niemal 19 ha. Są to głównie kompleksy łąkowo-bagiennie na terenach Leśnictwa Szpetal.

Zdjęcie 2.1 Zrewitalizowany park wiejski w Szpetalu Górnym jest miejscem wypoczynku i rekreacji



Źródło: Urząd Gminy Fabianki (fot. Waldemar Marciniak)

2.5 Zasoby wodne

Sieć rzeczna i zasoby wodne Gminy Fabianki położone są w Dorzeczcu Wisły. W granicach gminy Wisła przepływa na długości około 4 km od strony południowo-zachodniej i około 1,5 km od południa. Szerokość koryta rzeki waha się od 750 m do 1400 m, a spadki wynoszą średni 0,17%. Na przepływ wody wpływa w decydującym stopniu praca Stopnia Wodnego we Włocławku oddanego do użytkowania w 1970 r.

Drugą najważniejszą rzeką dla Gminy Fabianki jest licząca 28,5 km rzeka Chełmiczka (zwana Chełmiczanką). Wyływa ona z Jeziora Piaseczno (gm. Wielgie), ale najdłuższy odcinek przebiega przez gminę Fabianki. Chełmiczka kończy swój bieg jako prawy dopływ

Wisły w zatoczce w Zarzeczewie. Prawobrzeżnym dopływem Wisły jest również przepływający przez gminę w okolicach Zarzeczewa Święty Strumień. Inne ciek wodne na obszarze gminy to ciągi obniżeń okresowo wypełnionych wodą m.in. w okolicy Witoszyna i Rumunek Boguckich oraz rowy melioracyjne.

Z kolei największym zbiornikiem wodnym stojącym jest Jezioro Chełmica (zwane również Chełmickim), przez które przepływa także rzeka Chełmiczka. Jezioro wraz z przyległymi gruntami ma 75,28 ha powierzchni, lustro wody znajduje się na wysokości 84,4 m n.p.m.

Wśród wód podziemnych na terenie gminy występują:

- wody gruntowe, zasilane opadami atmosferycznymi,
- wody wglębne,
- wody głębinowe, odizolowane od powierzchni ziemi.

2.6 Układ osadniczy

Na terenie Gminy Fabianki znajdują się 22 miejscowości, gmina podzielona jest również na 16 jednostek pomocniczych – sołectw. Wszystkie miejscowości mają charakter wiejski.

Tabela 2.1 Miejscowości i sołectwa na obszarze Gminy Fabianki

Miejscowość	Sołectwo
Bogucin	Bogucin
Osiek	
Chełmica Duża	Chełmica Duża
Chełmica-Cukrownia	Chełmica-Cukrownia
Chełmica Mała	Chełmica Mała
Cyprianka	Cyprianka
Fabianki	Fabianki
Krępiny	Krępiny
Zarzeczewo	

Lisek	Lisek
Kulin	Kulin
Urszulewo	
Nasiegniewo	Nasiegniewo
Uniechowo	
Nowy Witoszyn	Nowy Witoszyn
Łęg Witoszyn	
Skórzno	Skórzno
Stary Witoszyn	Stary Witoszyn
Świątkowizna	Świątkowizna
Szpetal Górny	Szpetal Górny
Wilczeniec Fabiański	Wilczeniec Fabiański
Wilczeniec Bogucki	

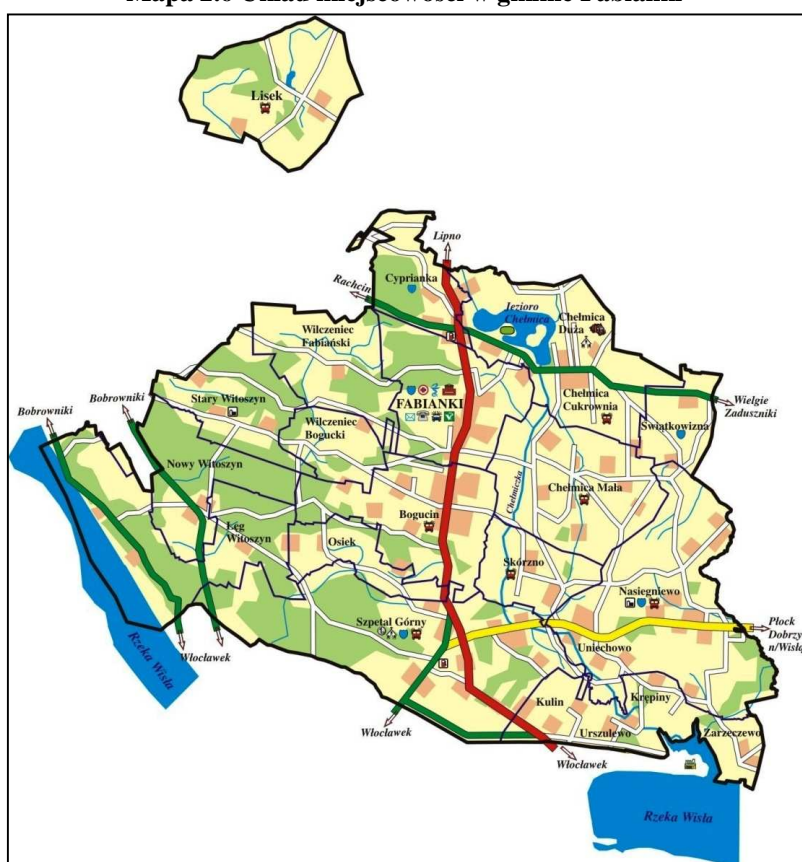
Największe skupiska osadnicze występują w południowo-wschodniej (Szpetal Górny, Nasiegniewo) oraz w środkowej (Bogucin, Fabianki) części gminy. Przeważa zabudowa jednorodzinna, w niektórych miejscowościach (Nasiegniewo, Fabianki, Chełmica – Cukrownia) zlokalizowane są nieliczne wielorodzinne bloki mieszkalne.

W 2014 r. w gminie były 2932 mieszkania, o średniej powierzchni użytkowej 99 m² dającej gminie Fabianki pod tym względem pierwsze miejsce w powiecie włocławskim, a trzynaste w regionie kujawsko-pomorskim. W zasobach samorządu gminy znajduje się 15 mieszkań komunalnych, w tym jeden lokal socjalny.

Cechą charakterystyczną gminy jest intensywny rozwój nowego osadnictwa, głównie w miejscowościach położonych bliżej Włocławka takich jak Szpetal Górny, Bogucin, Kulin,

Nowy Witoszyn, Fabianki. Związany jest on z ruchami migracyjnymi zamożniejszych mieszkańców Włocławka, ale również innych miast, którzy osiedlają się na atrakcyjnych środowiskowo terenach w pobliżu miasta. Pozwala to godzić życie rodzinne na wsi z dojazdami do pracy w mieście. Trend ten jest postrzegany jak szansa rozwojowa gminy (wzrost dochodów podatkowych, ożywienie życia społecznego i kulturalnego). W pozostałej części gminy przeważa osadnictwo mieszkańców związanych z gminą od pokoleń, często powiązanych z pracą w rolnictwie.

Mapa 2.6 Układ miejscowości w gminie Fabianki



Źródło: Urząd Gminy Fabianki

2.7 Zagospodarowanie przestrzenne

Obowiązującym dokumentem regulującym kwestię zagospodarowania przestrzennego jest „Studium uwarunkowań i kierunków zagospodarowania przestrzennego Gminy Fabianki” przyjęte uchwałą Rady Gminy Fabianki Nr XVIII/144/2000 z dnia 14 czerwca 2000 r.

Z uwagi na odległy czas powstania dokumentu przygotowywana jest aktualizacja Studium na podstawie uchwały Rady Gminy Fabianki Nr XXXVIII/266/2014 z dnia 23 października 2014 r. w sprawie przystąpienia do sporządzenia zmiany „Studium uwarunkowań i kierunków zagospodarowania Gminy Fabianki”.

Zaktualizowane Studium obejmie cały obszar Gminy Fabianki w jej granicach administracyjnych. Uwzględni zmienione przepisy prawne oraz obecne procesy i uwarunkowania związane z rozwojem przestrzennym. Oparte będzie na generalnej zasadzie zrównoważonego kształtowania i zagospodarowania przestrzeni gminy, obejmując również wymiary społeczny, gospodarczy, kulturowy i przyrodniczy.

2.8 Identyfikacja obszarów problemowych

Wspomniane wyżej zmiany klimatyczne związane z ociepleniem klimatu i stepowaniem Kujaw i ziemi dobrzyńskiej wpływają niekorzystnie na stosunki wodne na terenie gminy Fabianki, co w praktyce przekłada się na pogorszenie warunków życia mieszkańców i produkcji rolniczej w gminie. Wymaga to podjęcia przez władze gminy długofalowych działań zapobiegawczych. Na obszarze gminy powinny powstawać zbiorniki małej retencji wodnej, które będą rezerwuarem wody w okresach suszy. Samorząd Fabianek powinien popierać działania związane z budową drugiego stopnia na dolnej Wiśle w okolicy Siarzewa. Powstanie kolejnej zapory na Wiśle znacząco wpłynie na poprawę stosunków wodnych na obszarze pomiędzy stopniem we Włocławku a Siarzewem. Przeciwdziałaniu niekorzystnym dla stanu wód zmianom klimatycznym w skali lokalnej służyć będą działania wynikające z *Planu gospodarki niskoemisyjnej dla Gminy Fabianki* opisane w dalszej części rozdziału.

W obliczu zagrożenia deficytem wody, należy również podjąć działania mające na celu poprawę stanu i ochronę wód powierzchniowych i gruntowych. Zasoby wodne ulegają zanieczyszczeniu przede wszystkim w wyniku działalności człowieka. Szczególnie szkodliwe oddziaływanie mają ścieki: bytowe, rolnicze, komunalne i przemysłowe. Największa rzeka przepływająca przez gminę – Chełmiczka zaliczona jest do V klasy czystości wód, chociaż odnotować należy iż zamknięcie Cukrowni Chełmica wpłynęło pozytywnie na stan rzeki, której wody wcześniej były pozaklasowe.

Znaczącym problemem w zakresie ochrony wód powierzchniowych i gruntowych jest niedostateczny poziom skanalizowania gminy. Stosowane przez część mieszkańców bezodpływowe zbiorniki ścieków są często nieszczelne, co powoduje zanieczyszczenie środowiska gruntowo-wodnego. Gmina Fabianki będzie więc rozbudowywać zbiorczą sieć kanalizacji sanitarnej w obrębie aglomeracji.

Aglomeracja Fabianki powyżej 2000 RLM wyznaczona została Rozporządzeniem Nr 51/2006 Wojewody Kujawsko- Pomorskiego z dnia 18 kwietnia 2006 r., a jej obszar obejmuje położone w gminie Fabianki miejscowości: Bogucin, Cyprianka, Fabianki, Szpetal Górny, Kulin, Urszulewo, Zarzeczewo, Krępiny.

Gmina posiada Plan Aglomeracji Gminy Fabianki powyżej 2000 RLM, na podstawie którego aglomeracja - wraz z planowanymi inwestycjami w rozwój kanalizacji sanitarnej - została ujęta w Masterplanie dla wdrażania dyrektywy 91/271/EWG oraz w IV Aktualizacji Krajowego Programu Oczyszczania Ścieków Komunalnych przyjętej przez Radę Ministrów 21 kwietnia 2016 r. IV AKPOŚK zakłada, że każda aglomeracja powyżej 2000 RLM powinna być wyposażona w system kanalizacji zbiorczej w celu odprowadzania ścieków powstających na terenie aglomeracji do oczyszczalni komunalnych. Gmina Fabianki przygotowała również aktualizację Planu Aglomeracji Fabianki, dostosowując obszar aglomeracji do rozwijającej się sieci osadniczej. Rozszerzona aglomeracja została zgłoszona do przygotowywanej V Aktualizacji Krajowego Programu Oczyszczania Ścieków. Obszar aglomeracji będzie monitorowany i dostosowywany do zmieniającej się sieci osadnictwa.

Na obszarach poza aglomeracją będzie wspierana budowa ekologicznych przydomowych oczyszczalni ścieków w gospodarstwach jednorodzinnych, które powinny zastąpić zbiorniki bezodpływowe.

Rozbudowa sieci zbiorczej kanalizacji sanitarnej będzie skutkowałą zwiększeniem ilości ścieków komunalnych wymagających oczyszczenia. Modernizacji i rozbudowie poddana będzie oczyszczalnia ścieków w Fabiankach, w wyniku czego zwiększy się jej przepustowość i unowocześni technologia oczyszczania ścieków. Działania te przyczynią się do poprawy czystości wód gruntowych i powierzchniowych w gminie.

Kolejnym problemem występującym na terenie Gminy Fabianki jest zanieczyszczenie powietrza i emisja gazów cieplarnianych. Szacuje się, że globalna roczna emisja CO₂ w gminie wynosi 40 384 Mg/rok (2014 r.). Jest ona związana w większości z oświetleniem,

ogrzewaniem, zasilaniem sprzętu gospodarstw domowych i innych urządzeń technicznych. Jedynie na 6% szacowana jest emisja CO₂ generowana przez transport lokalny i tranzytowy. Niska emisja dwutlenku węgla i gazów cieplarnianych wpływa niekorzystnie na zdrowie mieszkańców oraz przyczynia się do pogłębiania opisywanego wyżej efektu cieplarnianego.

Gmina Fabianki podejmuje działania zmierzające do ograniczenia zanieczyszczenia powietrza i niskich emisji. W tym celu powstał *Plan gospodarki niskoemisyjnej dla Gminy Fabianki* zakładający, że do roku 2020 nastąpi w gminie:

- redukcja poziomu emisji CO₂ o 3% (w odniesieniu do roku bazowego 2014),
- zmniejszenie zużycia energii finalnej o 0,15%,
- zwiększenie o 0,8% udziału w energii finalnej energii pochodzącej ze źródeł odnawialnych.

Aby to osiągnąć podjęte zostaną działania takie jak kompleksowa modernizacja energetyczna budynków użyteczności publicznej, montaż energooszczędnego oświetlenia ulicznego (solary, lampy hybrydowe, lampy energooszczędne), budowa instalacji odnawialnych źródeł energii - głównie ogniw fotowoltaicznych - na obiektach użyteczności publicznej, budowa ścieżek rowerowych (przyczyniająca się do zmniejszenia natężenia ruchu samochodowego) czy rozbudowa sieci gazowej. Samorząd gminy będzie prowadził kampanie promocyjne i wspierał mieszkańców i przedsiębiorców we wprowadzaniu rozwiązań sprzyjających ograniczeniu zużycia energii elektrycznej oraz ciepłej, takich jak wykorzystanie odnawialnych źródeł energii, wymiana węglowych źródeł ciepła na ekologiczne, termomodernizacja budynków mieszkalnych i produkcyjno-magazynowych. W zakresie OZE preferowana będzie produkcja energii elektrycznej ze słońca (fotowoltaika) z uwagi na jej bezpieczny i nieuciążliwy dla otoczenia i środowiska charakter.

Powyższe działania lokalne stanowią wkład gminy w wypełnienie zobowiązań Polski dotyczących osiągnięcia celów przyjętego przez Unię Europejską pakietu klimatyczno-energetycznego, tj.:

- redukcji emisji gazów cieplarnianych,
- zwiększania udziału energii pochodzącej ze źródeł odnawialnych,
- zwiększenia efektywności energetycznej oraz poprawy jakości powietrza,
- zmiany postaw konsumpcyjnych użytkowników energii.

Występujące coraz częściej gwałtowne zjawiska atmosferyczne takie jak deszcze nawalne czy wichury nasilają ruchy osuwiskowe ziemi. Szczególnie narażone są na nie obszary południowo-wschodniej części gminy, gdzie występują licznie naturalne stoki i zbocza dolin i zbiorników wodnych. Gmina Fabianki powinna podjąć działania związane z zabezpieczeniem terenów najbardziej narażonych na ruchy osuwiskowe, jak również likwidować skutki erozji, które już wystąpiły, np. odbudowa uszkodzonych dróg gminnych czy przepustu w miejscowości Zarzeczewo.

Rozdział 3

Spoleczeństwo

3.1 Mieszkańcy gminy

W gminie Fabianki na koniec roku 2015 r. na pobyt stały i czasowy zameldowane były 9802 osoby, w tym 4950 kobiet (50,5%) i 4852 mężczyzn (49,5%). Mimo, iż pod względem powierzchni gmina sytuuje się dopiero na 11. miejscu wśród 13. gmin powiatu włocławskiego, to pod względem liczby ludności ustępuje w powiecie jedynie gminie Brześć Kujawski (11593 mieszkańców) i gminie Lubraniec (9956). Liczba ludności na 1 km² (129) daje Fabiankom 2. miejsce w gęstości zaludnienia w powiecie włocławskim, po mieście Kowal. W poniższej tabeli przedstawiono liczbę mieszkańców poszczególnych miejscowości gminy Fabianki.

Tabela 3.1 Liczba mieszkańców w poszczególnych miejscowościach gminy Fabianki w 2015 r.

Miejscowość	Mieszkańcy stałi	Mieszkańcy czasowi	Razem
Bogucin	1016	4	1020
Chełmica Duża	577	1	578
Chełmica Mała	318	1	319
Chełmica-Cukrownia	634	10	644
Cyprianka	783	13	796
Fabianki	857	7	864
Krępiny	83	0	83
Kulin	228	1	229
Lisek	228	2	230
Łęg Witoszyn	159	1	160

Nasiegniewo	1073	8	1081
Nowy Witoszyn	376	6	382
Osiek	118	0	118
Skórzno	221	2	223
Stary Witoszyn	111	0	111
Szpetal Górny	2246	36	2282
Świątkowizna	142	5	147
Uniechowo	108	1	109
Urszulewo	144	0	144
Wilczeniec Bogucki	93	0	93
Wilczeniec Fabiański	135	1	136
Zarzewo	53	0	53
Razem:			9802

Źródło danych: Urząd Gminy Fabianki

Według danych Urzędu Statystycznego w Bydgoszczy, ludność gminy Fabianki w wieku nieprodukcyjnym na 100 osób w wieku produkcyjnym wynosi 51,1 (2014 r.), przy średniej dla powiatu włocławskiego 56,6.

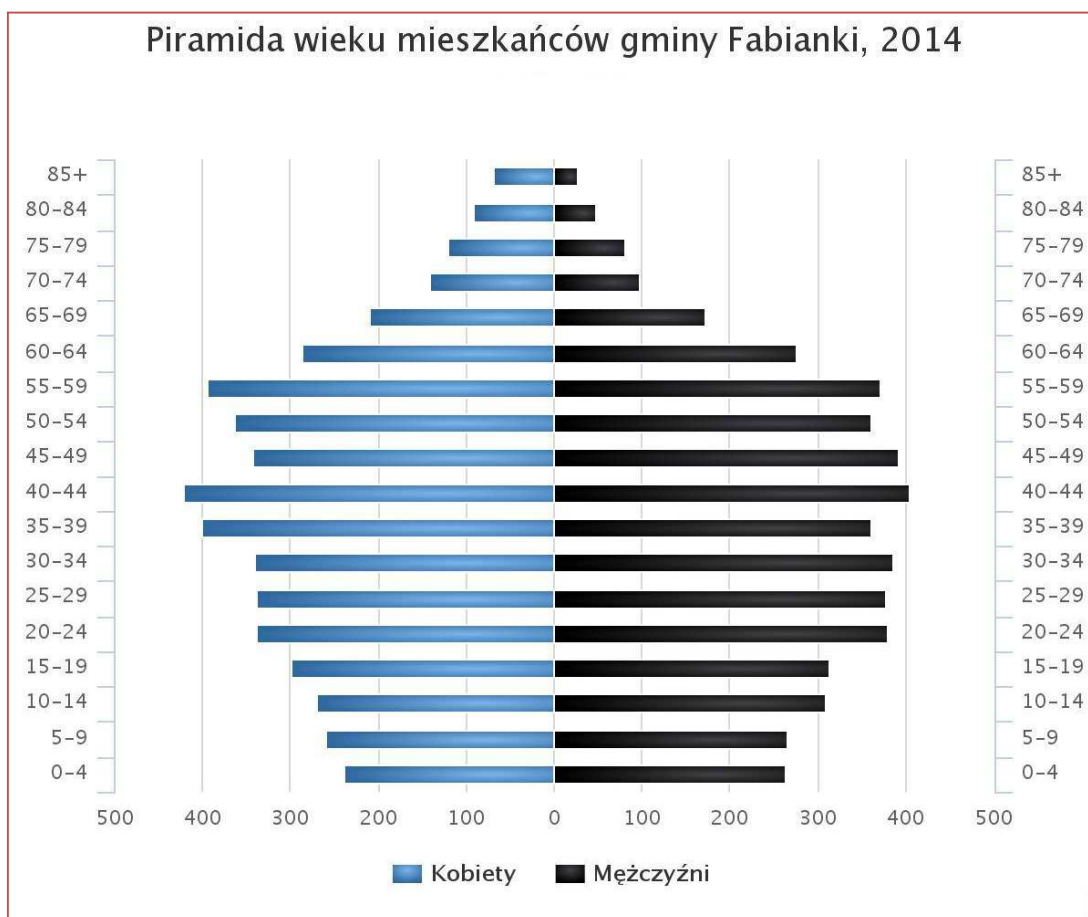
Tabela 3.2 Ludność Gminy Fabianki w wieku produkcyjnym w 2014 r.

Ludność Gminy Fabianki w wieku:	
produkcyjnym	6494
przedprodukcyjnym	1957
poprodukcyjnym	1360

Źródło danych: bydgoszcz.stat.gov.pl

Przeciętny wiek mieszkańca gminy Fabianki to 38,0 lat (kobiety – 39,2; mężczyźni – 36,7) i jest on niższy niż średnia wieku dla województwa kujawsko-pomorskiego (40,3) i kraju (40,6). Liczbę ludności w poszczególnych grupach wiekowych w gminie obrazuje poniższa piramida wieku.

Wykres 3.1 Piramida wieku mieszkańców Gminy Fabianki w 2014 r.

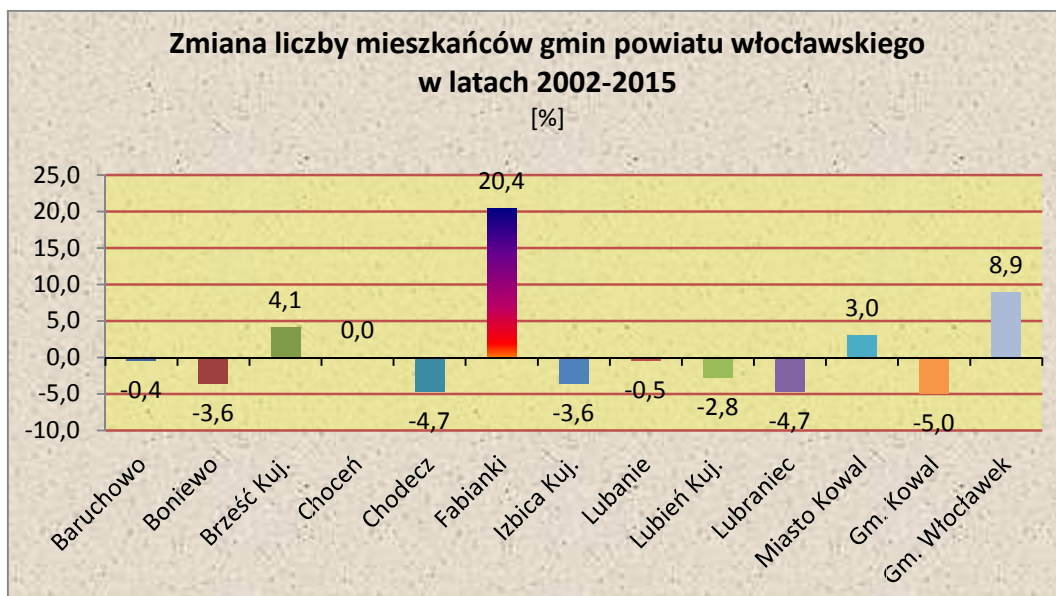


Źródło: polskawliczbach.pl

Przyrost naturalny w gminie Fabianki wynosił w 2014 r. 15 osób, gdy dla powiatu włocławskiego był on ujemny i kształtował się na poziomie -119 osób. Przyrost rzeczywisty ludności, uwzględniający saldo migracji, wynosił natomiast 123 osoby, przy wartości -158 dla powiatu włocławskiego. Widać więc w gminie Fabianki wyraźnie korzystną sytuację demograficzną w zestawieniu z innymi gminami powiatu włocławskiego. Pod względem salda migracji na 1000 osób gmina zajmuje zdecydowanie pierwszą pozycję w powiecie i wysoką siódmą pozycję (na 144 gminy) w województwie kujawsko-pomorskim. Jest to długookresowy trend demograficzny. W latach 2002-2015 liczba mieszkańców gminy Fabianki wzrosła aż o 20,4%, co stanowi największy przyrost w powiecie włocławskim. W tym samym okresie wzrosła liczba ludności jedynie w gminie Włocławek (8,9%), gminie

Brześć Kujawski (4,1%) i miście Kowal (3,0%). W gminie Chocień liczba ludności nie zmieniła się, a w pozostałych gminach powiatu uległa zmniejszeniu.

Wykres 3.2 Zmiana liczby mieszkańców gmin powiatu włocławskiego w latach 2002-2015



Źródło: Opracowanie własne na podstawie danych polskawliczbach.pl

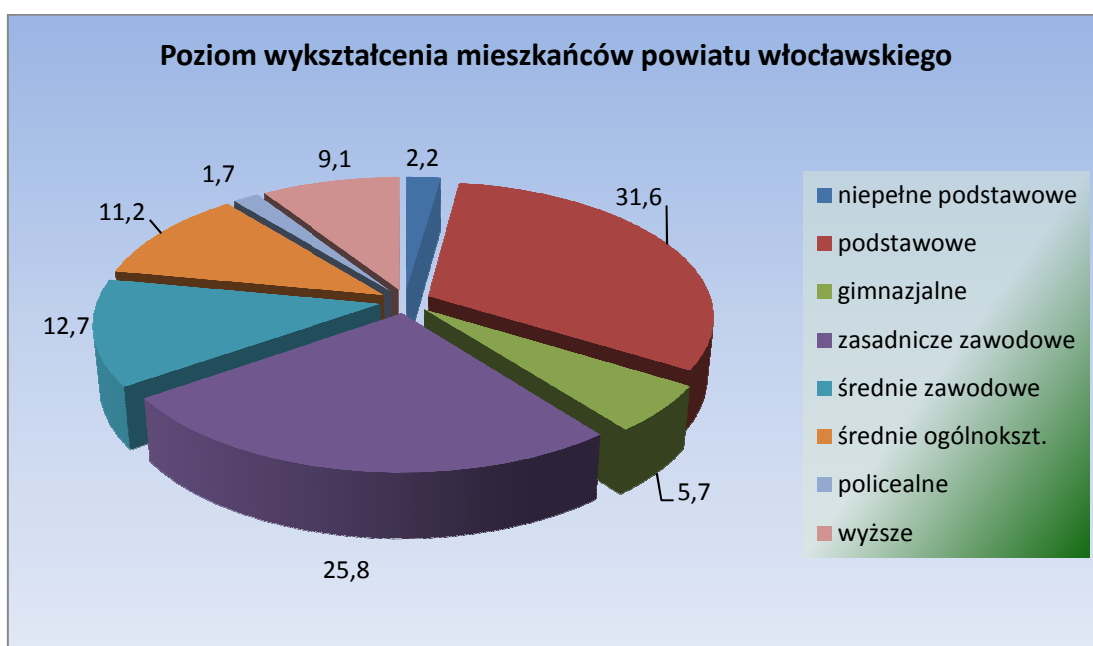
W ostatnich latach tendencja do wyludniania się gmin powiatu włocławskiego nasila się, gdy w gminie Fabianki nadal notowany jest znaczący wzrost liczby mieszkańców. W okresie 2010-2014 ludność gminy zwiększyła się o 4,5%. W pozostałych gminach powiatu liczba ludności uległa zmniejszeniu, jedynie Brześć Kujawski odnotował nieznaczny (0,2%) przyrost liczby mieszkańców.

W przyroście rzeczywistym obserwujemy widoczną przewagę salda migracji nad przyrostem naturalnym, co pokazuje, że zwiększający się potencjał ludnościowy gminy to przede wszystkim skutek ruchu migracyjnego, o którym była mowa w rozdziale dotyczącym osadnictwa. Gminę Fabianki jako atrakcyjny obszar do osiedlania się wybierają dobrze sytuowani materialnie mieszkańcy Włocławka i innych, nieraz odległych, miejscowości. Wzrastająca liczba ludności jest postrzegana, zarówno przez władze samorządowe, jak i samych mieszkańców jako mocna strona gminy i szansa na jej rozwój w przyszłości.

3.2 Wykształcenie

Z uwagi na brak danych dotyczących poziomu wykształcenia mieszkańców gminy Fabianki, na potrzeby niniejszej Strategii będziemy ekstrapolować na gminę wyniki z Narodowego Spisu Powszechnego Ludności i Mieszkań 2011 odnoszące się do całego powiatu wrocławskiego. Najwyższy odsetek mieszkańców powyżej 13 roku życia posiada wykształcenie podstawowe (31,6%), 25,8% ma wykształcenie zasadnicze zawodowe, 12,7% - wykształcenie średnie zawodowe, 11,2% legitymuje się wykształceniem średnim ogólnokształcącym. Studia wyższe ukończyło 9,1% mieszkańców powiatu. Można założyć, że w ciągu pięciu lat minionych od spisu powszechnego, zwiększył się – zgodnie z ogólnokrajową tendencją – odsetek osób z wykształceniem wyższym i średnim ogólnokształcącym.

Wykres 3.3 Poziom wykształcenia mieszkańców powiatu wrocławskiego 2011 r.



Źródło: Opracowanie własne na podstawie danych Narodowego Spisu Powszechnego 2011

Więcej kobiet niż mężczyzn zakończyło edukację na poziomie podstawowym (33,8%), ale również więcej kobiet zdobyło wykształcenie średnie ogólnokształcące (13,8%) i wyższe (11,3%). Wśród mężczyzn dominującym typem wykształcenia jest wykształcenie zasadnicze zawodowe (33,4%). Poziom skolaryzacji na szczeblu wyższym zdecydowanie wzrasta wśród młodszych mieszkańców powiatu. W przedziale wiekowym 25-29 lat wykształcenie wyższe ma 27% mieszkańców, gdy w grupie osób od 55 do 59 lat jest to tylko 5,0%.

Poziom wykształcenia mieszkańców powiatu włocławskiego jest niższy od średniej dla całego kraju oraz dla województwa kujawsko-pomorskiego. Przykładowo wykształcenie wyższe w 2011 r. posiadało 17,9% Polaków powyżej 13 roku życia i 14,8% mieszkańców regionu kujawsko-pomorskiego. W przypadku wykształcenia średniego i policealnego było to odpowiednio 33,3% i 31%. Wykształcenie podstawowe ma 19,3% Polaków i 20,9% mieszkańców województwa.

3.3 Edukacja, kultura i sport

Gmina Fabianki jest organem prowadzącym dla pięciu szkół podstawowych, w ramach których funkcjonują też oddziały przedszkolne i dwóch gimnazjów. Łącznie w roku szkolnym 2015/2016 w szkołach podstawowych uczyło się 546 uczniów, do oddziałów przedszkolnych uczęszczały 94 dzieci, a w gimnazjach było 219 uczniów. Zarządzaniem systemem edukacji publicznej w gminie zajmuje się Gminny Zespół Oświaty w Fabiankach. Wykaz szkół prowadzonych przez gminę wraz z liczbą uczniów do nich uczęszczających pokazuje tabela 3.3.

Tabela 3.3 Szkoły podstawowe i gimnazja w gminie Fabianki w roku szkolnym 2015/2016

Nazwa szkoły	Liczba uczniów	Liczba dzieci w oddziale przedszkolnym
Publiczna Szkoła Podstawowa im. Jerzego Pietrkiewicza w Fabiankach	86	17
Publiczna Szkoła Podstawowa im. Kazimierza III Wielkiego w Szpetalu Górnym	161	25
Publiczna Szkoła Podstawowa im. Orła Białego w Cypriance	135	29
Publiczna Szkoła Podstawowa w Świątkowiznie	44	3
Publiczna Szkoła Podstawowa w Zespole Szkół Publicznych w Nasiegniewie	120	20

Razem w szkołach podstawowych:	546	94
Publiczne Gimnazjum w Zespole Szkół Publicznych w Nasiegniewie	73	nie dotyczy
Publiczne Gimnazjum im. ks. Jana Twardowskiego w Fabiankach	146	nie dotyczy
Razem w gimnazjach:	219	nie dotyczy

Źródło danych: Gminny Zespół Oświaty w Fabiankach

Stan bazy lokalowej szkół publicznych w gminie można określić jako dobry. W ostatnich latach rozbudowana została szkoła podstawowa w Cypriance, uzyskując nowe sale lekcyjne oraz pełnowymiarową salę gimnastyczną wraz z zapleczem sportowym. Przy szkole powstały też nowoczesne boiska wielofunkcyjne. Zespół szkół w Nasiegniewie przeszedł termomodernizację, z którą wiązała się zmiana sposobu ogrzewania z węglowego na gazowy. Szkoły w Nasiegniewie posiadają salę gimnastyczną i boiska wielofunkcyjne (ORLIK 2012). Sala gimnastyczna jest również przy szkole podstawowej i gimnazjum w Fabiankach.

Zdjęcie 3.1 Budynek Zespołu Szkół w Nasiegniewie został poddany w latach 2011-2013 gruntownej termomodernizacji



Źródło: Urząd Gminy Fabianki (fot. Marcin Rybka)

Na obszarze gminy funkcjonują trzy prywatne przedszkola:

- Przedszkole Prywatne „Tęczowy Zakątek” Agnieszka Dolińska w Fabiankach, do którego w roku szkolnym 2015/2016 uczęszczało 73 dzieci,
- Przedszkole Niepubliczne „Mały Miś” w Szpetalu Górnym (26 dzieci),
- Przedszkole o profilu katolickim „Aniołek” w Szpetalu Górnym (30 dzieci).

Łącznie opieką przedszkolną w przedszkolach i oddziałach przedszkolnych jest objętych 223 dzieci. Na terenie gminy nie funkcjonują placówki opieki nad dziećmi do lat 3. W regionie jedynie na obszarze 26 gmin (na 144) działają żłobki. Z analizy przeprowadzonej na zlecenie Urzędu Marszałkowskiego Województwa Kujawsko-Pomorskiego dla roku 2014 wynika, że w gminie Fabianki opieką przedszkolną objęte jest 40,66% dzieci w wieku od 3 do 5 lat i jest to tendencja malejąca, np. w odniesieniu do roku 2011 odsetek dzieci z tej grupy wiekowej uczęszczających do przedszkola zmniejszył się o 15,56%. Średnia dla województwa kujawsko-pomorskiego wynosi 61,79%, a po wyłączeniu miast – 52,10%.

Z uwagi na sąsiedztwo dużego ośrodka miejskiego, jakim jest Włocławek, część rodziców mieszkających w gminie Fabianki posyła swoje dzieci do przedszkoli, szkół podstawowych i gimnazjów działających we Włocławku. Przeważająca część młodzieży z gminy, w której nie ma szkół ponadgimnazjalnych, kontynuuje naukę na poziomie zasadniczym zawodowym, średnim zawodowym lub średnim ogólnokształcącym w szkołach ponadgimnazjalnych we Włocławku.

Pod względem wyników sprawdzianów na zakończenie szkoły podstawowej uczniowie szkół z gminy Fabianki plasują się na poziomie zbliżonym do średniej wojewódzkiej. Wyniki sprawdzianu klas szóstych w roku 2015 prezentuje tabela 3.4

Tabela 3.4 Wyniki sprawdzianu na zakończenie szkoły podstawowej w gminie Fabianki w 2015 r.

Przedmiot	Średni wynik w gminie Fabianki	Średni wynik w województwie kujawsko-pomorskim
Język polski	71,6%	70%

Matematyka	56,2%	58%
Język angielski	75,2%	75%

Źródło danych: Gminny Zespół Oświaty w Fabiankach

Również w przypadku egzaminów gimnazjalnych uczniowie z gminy Fabianki uzyskują wyniki zbliżone do średniej dla województwa.

Tabela 3.5 Wyniki egzaminów gimnazjalnych w gminie Fabianki w 2015 r.

Przedmiot	Średni wynik w gminie Fabianki	Średni wynik w województwie kujawsko- pomorskim
Język polski	64,0%	59,0%
Historia	61,3%	61,0%
Matematyka	48,1%	45,0%
Przyroda	48,4%	47,0%
Język angielski podstawowy	60,4%	57%

Źródło danych: Gminny Zespół Oświaty w Fabiankach

W gminie Fabianki funkcjonuje jedna instytucja kultury w rozumieniu ustawowym – Gminna Biblioteka Publiczna w Fabiankach. Z biblioteki korzysta ponad 600 czytelników, którzy w 2015 r. wypożyczyli ponad 8000 książek. Czytelnicy mają do dyspozycji księgozbiór prawie 17000 woluminów oraz czasopisma i materiały audiowizualne. W bibliotece można również korzystać bezpłatnie ze stanowisk komputerowych połączonych w Internetem. Biblioteka włącza się w projekty i akcje promujące czytelnictwo i edukację. Dużym zainteresowaniem cieszą się spotkania z pisarzami. W bibliotece gościli m.in. Jerzy Pietrkiewicz, Edmund Niziurski, Zygmunt Białoszewski, Sławomir Koper.

Działalność w zakresie kultury prowadzona jest również w świetlicach wiejskich (remizo-świetlicach) zlokalizowanych w Bogucinie, Chełmicy-Cukrowni, Chełmicy Małej, Fabiankach, Nasiegniewie (2), Lisku i Skórczynie. Dzięki wsparciu z Programu Rozwoju

Obszarów Wiejskich 2007-2013 udało się rozbudować lub zmodernizować większość obiektów świetlic wiejskich, a w Fabiankach powstała nowa świetlica. Świetlice uzyskały również wyposażenie niezbędne do pełnienia funkcji społecznych, edukacyjnych i kulturalnych. Najnowocześniejsze obiekty posiadają obecnie świetlice w Bogucinie i Skórznie.

Szkoły podstawowe i gimnazja posiadają biblioteki szkolne, funkcjonują w nich także kółka zainteresowań (plastyczne, teatralne, taneczne) rozwijające u dzieci i młodzieży zainteresowania kulturalne i zdolności artystyczne. W gminie regularnie organizowane są imprezy plenerowe (dożynki, festyny), podczas których promowane jest lokalne dziedzictwo kulturowe.

W gminie Fabianki działa pięć klubów sportowych zrzeszających zawodników z różnych kategorii wiekowych. Są to:

- Gminny Klub Sportowy Fabianki
- Uczniowski Klub Sportowy „Cyprianka”
- Uczniowski Klub Sportowy „Junior” (Nasiegniewo)
- Uczniowski Klub Sportowy „Orka” (Szpetal Górny)
- Gminny Klub Jeździecki „Bogucin”

Zdjęcie 3.2 Zawody jeździeckie zorganizowane przez GKJ „Bogucin”



Źródło: Urząd Gminy Fabianki (fot. Marcin Rybka)

Duże sukcesy sportowe, także na arenie ogólnopolskiej, odnoszą zawodnicy uczniowskich klubów sportowych. Największe osiągnięcia odnotowuje Uczniowski Klub Sportowy „Cyprianka” funkcjonujący przy szkole podstawowej w Cypriance. Zawodnicy tego klubu od ponad 20 lat regularnie zdobywają medale i miejsca punktowane w zawodach lekkoatletycznych powiatowych, regionalnych i ogólnopolskich, w swoich kategoriach wiekowych. W 2015 r. UKS "Cyprianka" uzyskał 32 punkty na 34 punkty zdobyte ogółem w zawodach lekkoatletycznych przez kluby z gmin powiatu włocławskiego.

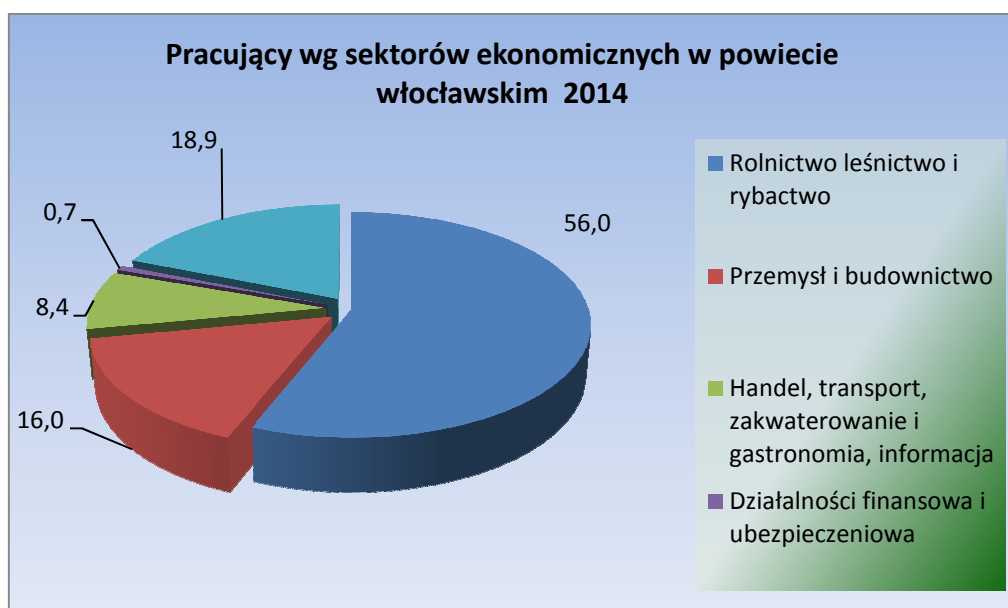
W 2016 r. powstał Gminny Ośrodek Sportu i Rekreacji, który działa na rzecz upowszechnienia kultury fizycznej, sportu i rekreacji w gminie Fabianki, jak również zarządza obiektami sportowymi znajdującymi się na terenie gminy: stadionem sportowym w Chełmicy Dużej, miejscem wykorzystywanym do kąpiel nad Jeziorem Chełmica i kompleksem boisk wielofunkcyjnych „Orlik 2012” w Szpetalu Górnym.

3.4 Struktura zatrudnienia i bezrobocie

Według danych Urzędu Statystycznego w Bydgoszczy w 2014 r. pracowało zawodowo 1065 mieszkańców gminy Fabianki, jednak dane te nie uwzględniają pracujących w mikroprzedsiębiorstwach (do 9. zatrudnionych osób) oraz w gospodarstwach indywidualnych w rolnictwie.

Podobnie jak w przypadku poziomu wykształcenia, nie dysponując odpowiednimi danymi, musimy ekstrapolować na gminę dostępne wyniki dotyczące struktury zatrudnienia odnoszące się do całego powiatu włocławskiego. Przeważająca część mieszkańców powiatu związana jest z rolnictwem (56%). Kolejnym sektorem ekonomicznym pod względem liczby zatrudnionych jest przemysł i budownictwo (16%). Około 8,4% osób zatrudnionych jest w handlu, transporcie, hotelarstwie, gastronomii, informacji komunikacji. W rolnictwie oraz przemyśle i budownictwie zatrudnieni są częściej mężczyźni.

Wykres 3.4 Pracujący wg sektorów ekonomicznych w powiecie wrocławskim w 2014 r.

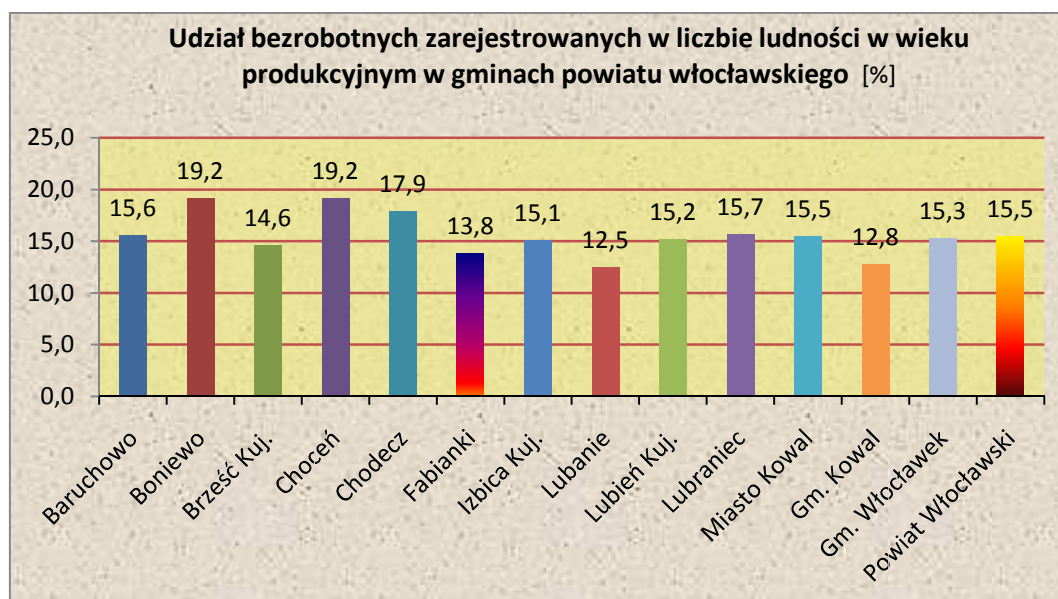


Źródło: Opracowanie własne na podstawie danych z polskawliczbach.pl

Można założyć, że struktura zatrudnienia w gminie Fabianki odbiega w pewny stopniu od średniej powiatowej. Mniejszy może być poziom zatrudnienia w rolnictwie. Zwłaszcza mieszkańcy, którzy przeprowadzają się do gminy w ostatnich latach związani są zawodowo z Włocławkiem. Bliskość i dobre skomunikowanie z Włocławkiem powoduje, że więcej mieszkańców gminy wybiera pracę w przemyśle, budownictwie lub usługach. Przedsiębiorstwa z tych sektorów działają nie tylko w samym Włocławku, ale i na terenie gminy Fabianki. Pod względem liczby podmiotów gospodarczych w rejestrze REGON na 10000 mieszkańców gmina Fabianki zajmuje 2 miejsce w powiecie (po mieście Kowal) i wysokie 15. miejsce w regionie kujawsko-pomorskim. Zdecydowanie więcej niż w powiecie (542) jest w gminie Fabianki (842) osób fizycznych prowadzących działalność gospodarczą na 10000 mieszkańców.

Największym problemem społecznym w gminie Fabianki jest od dawna wysoki odsetek osób bez zatrudnienia, przy czym nie wszyscy z tej grupy rejestrują się w Powiatowym Urzędzie Pracy we Włocławku. W 2014 r. udział bezrobotnych zarejestrowanych w liczbie ludności w wieku produkcyjnym wynosił 13,8%, przy średniej dla powiatu 15,5%. Niższy odsetek bezrobotnych miały jedynie gminy Lubanie (12,5%) i Kowal (12,8%). Około 70% bezrobotnych w gminie to bezrobotni długotrwale. Poniższy wykres obrazuje poziom bezrobocia w gminie Fabianki na tle innych gmin powiatu wrocławskiego.

Wykres 3.5 Udział bezrobotnych zarejestrowanych w liczbie ludności w wieku produkcyjnym w gminach powiatu włocławskiego w 2014 r.



Źródło: Opracowanie własne na podstawie danych z bydgoszcz.stat.gov.pl

3.5 Ochrona zdrowia i polityka społeczna

W gminie Fabianki działają dwie niepubliczne przychodnie ochrony zdrowia:

- Niepubliczny Zakład Opieki Zdrowotnej „Medyk” Maria Dąbrowska
- Niepubliczny Zakład Opieki Zdrowotnej „Puls” Krzysztof Kruszczyński

W 2014 r. na jedną przychodnię w gminie przypadało 4906 mieszkańców, co plasowało Fabianki znacznie poniżej przeciętnej dla 12. gmin powiatu włocławskiego wynoszącej 3703 oraz na ostatnim miejscu w obszarze funkcjonalnym Włocławka. Większa liczba pacjentów przypadająca na jedną przychodnię w powiecie włocławskim jest jedynie w Izbicy Kujawskiej (7817), natomiast w gminie wiejskiej Kowal nie funkcjonuje żadna przychodnia medyczna.

Mieszkańcy gminy Fabianki z leczenia u lekarzy specjalistów korzystają głównie w przychodniach specjalistycznych na terenie Włocławka. Najbliższy dostęp do leczenia wymagającego hospitalizacji zapewniają Wojewódzki Szpital Specjalistyczny we Włocławku, Szpital rehabilitacyjny „Barska” we Włocławku oraz Szpital Lipno Sp. z o.o.

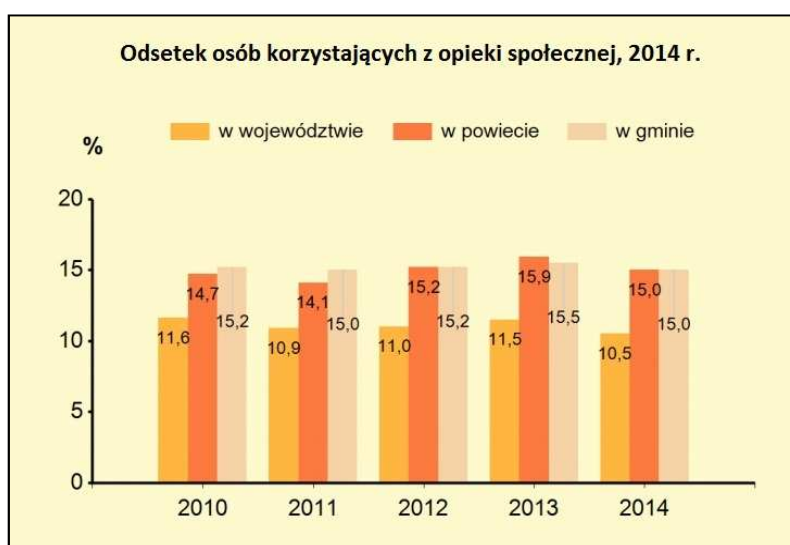
Instytucją prowadzącą i koordynującą politykę społeczną w gminie Fabianki jest Gminny Ośrodek Pomocy Społecznej, będący jednostką organizacyjną samorządu gminy. Mieszkańcy Fabianek mogą też korzystać z usług Powiatowego Centrum Pomocy Rodzinie we Włocławku.

Kierunki polityki społecznej w gminie Fabianki wyznaczają wieloletnie programy takie jak:

- Gminna Strategia Rozwiązywania Problemów Społecznych na lata 2008-2017,
- Gminny Program Wspierania Rodziny na lata 2016-2018,
- Gminny Program Przeciwdziałania Przemocy w Rodzinie na lata 2012-2018.

W 2015 r. GOPS udzielił pomocy i wsparcia 551 rodzinom. Liczba rodzin korzystającą z opieki społecznej zmniejszyła się od roku 2013 o 43 rodziny. Ubóstwem dotkniętych jest w gminie 355 rodzin. Pozostałe przyczyny objęcia pomocą społeczną to bezrobocie, długotrwała choroba, bezradność w sprawach opiekuńczo-wychowawczych i prowadzeniu gospodarstwa domowego. Często występuje kumulacja tych problemów. Pod względem odsetka osób korzystających z opieki społecznej, gmina Fabianki plasuje się powyżej średniej dla województwa kujawsko-pomorskiego, na poziomie porównywalnym z powiatem włocławskim. Ilustruje to wykres 3.6.

Wykres 3.6 Odsetek osób korzystających z opieki społecznej w gminie Fabianki na tle województwa kujawsko-pomorskiego i powiatu włocławskiego (2014 r.)



Źródło: bydgoszcz.stat.gov.pl

GOPS w Fabiankach udziela świadczeniobiorcom pomocy w formie pieniężnej i niepieniężnej. W ramach świadczeń pieniężnych wypłacane są zasiłki stałe, okresowe i celowe. Świadczenia niepieniężne to usługi opiekuńcze i posiłki dla dzieci uczących się w przedszkolach i szkołach oraz dla osób dorosłych. Klienci ośrodka otrzymują ponadto pomoc w naturze w formie opału oraz bezpłatnych jabłek. GOPS Fabianki opłaca pobyt osób bezdomnych w schroniskach (podpisana umowa z Caritas Włocławek) i pobyt podopiecznych w domach pomocy społecznej na terenie powiatu włocławskiego.

Gmina Fabianki organizuje dla bezrobotnych podopiecznych GOPS prace społecznie użyteczne pozwalające nie tylko na zdobycie środków finansowych, ale przyczyniające się do włączenia społecznego osób nimi objętych. GOSP realizuje również projekty wspierane z Europejskiego Funduszu Społecznego ukierunkowane na przygotowanie podopiecznych do wejścia na rynek pracy m.in. poprzez kursy i szkolenia zawodowe, trening kompetencji społecznych czy warsztaty z doradcą zawodowym.

3.6 Identyfikacja obszarów problemowych

Gmina Fabianki odnotowała znaczny wzrost liczby mieszkańców od początku lat dwutysięcznych, jednak wzrost ten generuje głównie dodatnie saldo migracji (nowe osadnictwo). Przyrost naturalny na poziomie 1,5 na 1000 mieszkańców (2014 r.), choć wyższy niż średnia wojewódzka (0,0%), nie zapewnia naturalnej zastępowalności pokoleń. Samorząd gminy powinien przygotować się na związane z tym zmiany, zwłaszcza w zakresie organizacji szkolnictwa. Potrzebna może być reorganizacja sieci szkół w gminie, dostosowująca ich liczbę do zmniejszającej się liczby uczniów. W jej planowaniu należy brać pod uwagę potencjalne zmiany struktury szkolnej, które mogą zostać wprowadzone przez centralne władze oświatowe.

Z drugiej strony niski przyrost naturalny prowadzi nieuchronnie do starzenia się społeczeństwa. Stawia to kolejne wyzwania związane z zapewnieniem opieki zdrowotnej i społecznej dla zwiększającej się liczby osób starszych. W ostatnich latach przybyło w gminie starszych samotnych osób wymagających usług opiekuńczych. Władze samorządowe powinny przygotować się do zaspokajania zwiększonego zapotrzebowania na różne formy opieki nad osobami starszymi.

Poziom edukacji w szkołach podstawowych i gimnazjach w gminie, mierzony wynikami sprawdzianów na zakończenie szkoły podstawowej i egzaminów gimnazjalnych, jest zbliżony do średniej w regionie kujawsko-pomorskim. Jednak poziom wyników sprawdzianów i egzaminów z niektórych przedmiotów, zwłaszcza matematyczno-przyrodniczych, jest niższy od średnich w skali województwa, co wymaga realizacji projektów wsparcia dla uczniów.

Szczególny nacisk należy położyć na rozwój kompetencji kluczowych takich jak technologie informacyjno-komunikacyjne (TIK), nauki matematyczno-przyrodnicze, języki obce, kreatywność, innowacyjność i przedsiębiorczość. Są to dziedziny, których znajomość wyposaża uczniów w umiejętności niezbędne do funkcjonowania w społeczeństwie informacyjnym i na rynku pracy. Realizując programy rozwojowe szkół nie należy zapominać o wspieraniu uczniów z problemami w nauce, zagrożonych przedwczesnym opuszczeniem systemu oświaty oraz uczniów o specjalnych potrzebach edukacyjnych, wymagających zindywidualizowanego podejścia. W procesie edukacji należy uwzględniać prognozowane wymogi lokalnego i regionalnego rynku pracy oraz wspierać uczniów w wyborze ścieżki edukacyjno-zawodowej przez odpowiednie doradztwo. Szkoły będą sukcesywnie doposażone w sprzęt komputerowy, pomoce dydaktyczne, wyposażenie pracowni przedmiotowych itp., co wspomogą proces dydaktyczny. W celu realizacji programów rozwojowych szkół samorząd gminy będzie sięgać po wsparcie ze środków Europejskiego Funduszu Społecznego.

Część szkół publicznych wymaga rozbudowy i modernizacji bazy lokalowej i sportowej. W szkole podstawowej w Szpetalu Górnym, w związku z dynamicznym rozwojem miejscowości i zwiększającą się liczbą mieszkańców, konieczna jest budowa nowych sal dydaktycznych i pełnowymiarowej sali gimnastycznej. Prace budowlane w tym zakresie rozpoczęły się w 2016 r. Kompleksowej modernizacji energetycznej wymagają budynki szkół w Fabiankach. Termomodernizacja pozwoli na zmniejszenie strat ciepła, a co za tym idzie obniżenie kosztów ogrzewania. Poprawi też stan technicznych i estetykę budynku. Zadanie związane z termomodernizacją budynków szkoły podstawowej i gimnazjum w Fabiankach zostało wpisane dla Planu gospodarki niskoemisyjnej dla Gminy Fabianki.

Modernizacji wymaga część boisk sportowych przy obiektach szkolnych (Szpetal Górny, Fabianki). Ich przebudowa powinna zdążać w kierunku wymiany urazogennej nawierzchni betonowej lub asfaltowej na nawierzchnię sztuczną.

W złym stanie technicznym znajduje się stadion sportowy w Chełmicy Dużej. Należy podjąć działania w zakresie gruntownej przebudowy stadionu, aby stworzyć profesjonalne warunki do uprawiania sportu zarówno dla odnoszących sukcesy zawodników klubów sportowych, jak i dla uczniów szkół i mieszkańców gminy.

Gmina powinna inwestować również w rozwój miejsc rekreacji i wypoczynku, co przełoży się na wzrost zainteresowania aktywnością fizyczną, a w rezultacie na poprawę zdrowotności społeczeństwa.

Złe warunki lokalowe nie pozwalają również na poszerzenie księgozbioru i oferty kulturalnej biblioteki gminnej w Fabiankach. Najkorzystniejszym rozwiązaniem będzie budowa nowej siedziby dla biblioteki, spełniającej współczesne standardy lokalowe i funkcjonalne placówek bibliotecznych. Potrzebę taką potwierdziły konsultacje społeczne, jakie odbyły się w gminie w styczniu 2016 r., podczas których prawie 97% uczestników opowiedziało się za budową w Fabiankach nowego budynku biblioteki.

Obiekty większości świetlic wiejskich w gminie są zmodernizowane i odpowiednio wyposażone. Odnowienia lub rozbudowy wymagają jeszcze świetlice w Chełmicy-Cukrowni, Chełmicy Dużej, Lisku i w Nasiegniewie. Nowy obiekt świetlicy wiejskiej powinien natomiast powstać w Urszulewie, jako ważny element rewitalizacji społecznej sołectwa Kulin.

W trakcie konsultacji społecznych dotyczących opracowania niniejszej Strategii mieszkańcy zwrócili uwagę na konieczność poszerzenia i poprawy oferty kulturalnej dostępnej w gminie.

Gminę Fabianki cechuje widoczne zróżnicowanie przestrzenne w zakresie nagromadzenia problemów społecznych. W miejscowościach sąsiadujących z Włocławkiem przeważają nowe osiedla domów jednorodzinnych zamieszkałe przez dobrze sytuowanych materialnie mieszkańców o wysokim kapitale społecznym. Nie brakuje jednak w gminie tzw. obszarów zdegradowanych, w których kumulują się problemy społeczne i gospodarcze: bezrobocie, ubóstwo, patologie społeczne (alkoholizm, przemoc w rodzinie, przestępczość), zdegradowanie przestrzeni publicznej. Są to na przykład tereny, gdzie wcześniej

funkcjonowały państwowe gospodarstwa rolne. Po ich likwidacji duża część mieszkańców nie potrafiła odnaleźć się w nowych warunkach społeczno-ekonomicznych. Brak stałego zatrudnienia stał się katalizatorem innych negatywnych zjawisk społecznych prowadząc z czasem do głębokiej zapaści społeczno-gospodarczej.

Gmina Fabianki zamierza podjąć kompleksowe działania z zakresu rewitalizacji społecznej, gospodarczej i przestrzennej obszarów zdegradowanych. W tym celu opracowany zostanie *Program rewitalizacji dla Gminy Fabianki*, w którym zostaną szczegółowo zdiagnozowane obszary o szczególnej koncentracji negatywnych zjawisk społecznych, gospodarczych i przestrzenno-funkcjonalnych, a następnie wskazane będą narzędzia służące ich rewitalizacji. Działania zostaną skoncentrowane na ożywieniu społecznym poprzez aktywizację zawodową i integrację społeczną mieszkańców. Charakter uzupełniający do nich będzie miała ingerencja w tkankę przestrzenną i techniczną. Samorząd gminy zamierza pozyskać na działania rewitalizacyjne fundusze europejskie z perspektywy 2014-2020. Dla zapewnienia kompleksowości i efektywności działań, projekty rewitalizacyjne będą realizowane nie tylko przez podmioty publiczne, ale także przez partnerów społecznych działających na zdegradowanych obszarach, takich jak organizacje pozarządowe, koła gospodyń wiejskich, parafie itp. oraz przez partnerów gospodarczych.

Częstym powodem bezrobocia, prowadzącego do wykluczenia społecznego, jest niski poziom wykształcenia i brak kwalifikacji zawodowych (lub ich zdezaktualizowanie) potrzebnych na rynku pracy. Możliwość pozyskania środków z Europejskiego Funduszu Społecznego pozwoli na realizację w gminie dodatkowych działań na rzecz włączenia społecznego osób zagrożonych ubóstwem lub wykluczeniem społecznym poprzez poprawę i wzmocnienie ich zdolności do zatrudnienia. Wykorzystywane będą instrumenty aktywizacji takiej jak kursy i szkolenia umożliwiające podniesienie kwalifikacji zawodowych, staże zawodowe, prace interwencyjne, poradnictwo i pośrednictwo pracy czy subsydiowane zatrudnienie.

Kolejny problem społeczny to niepełnosprawność. Około 10% populacji gminy Fabianki (dane z 2013 r.) to osoby dotknięte różnymi rodzajami niepełnosprawności, wymagające często wsparcia w zakresie integracji społecznej i aktywizacji zawodowej.

Wysokie ceny nieruchomości stanowią barierę w zaspokojeniu potrzeb mieszkaniowych mieszkańców gminy o niższych dochodach lub objętych opieką społeczną. Lokale znajdujące się w zasobie komunalnym gminy nie pokrywają zapotrzebowania na mieszkania komunalne i

socjalne, a ich standard jest często niezadawalający. Władze samorządowe powinny rozwijać mieszkalnictwo komunalne i socjalne o odpowiednim standardzie pomieszczeń.

Rozdział 4

Infrastruktura techniczna i komunalna

4.1 Infrastruktura drogowa

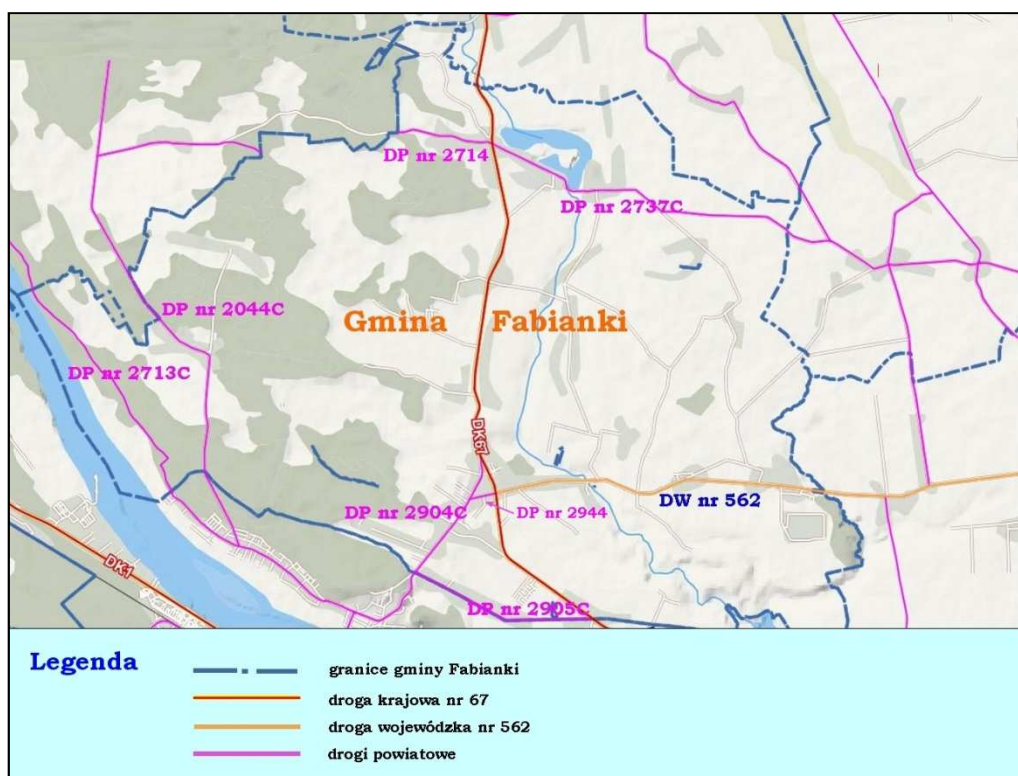
Na terenie gminy Fabianki zlokalizowane są wszystkie kategorie dróg publicznych określone w ustawie z dnia 21 marca 1985 r. o drogach publicznych, to jest drogi: krajowa, wojewódzka, powiatowe oraz gminne. Układ komunikacyjny w gminie Fabianki jest rozwiązany prawidłowo i funkcjonalnie, umożliwia mieszkańcom sprawną komunikację zarówno wewnątrz gminy, jak i dotarcie do sąsiednich gmin i pobliskich miast.

Najważniejszą drogą przebiegającą przez gminę i tworzącą jej oś komunikacyjną jest droga krajowa nr 67 Lipno – Włocławek. W gminie Fabianki przebiega ona na długości 9,1 km przez miejscowości: Szpetal Górny, Bogucin, Fabianki i Cyprianka. Zapewnia ona gminie bezpośrednią komunikację z miastem powiatowym Lipno oraz z dużym ośrodkiem miejskim i gospodarczym Włocławkiem, z którym gmina posiada liczne powiązania funkcjonalne.

Przez miejscowość Szpetal Górny przebiega na długości 5 km droga wojewódzka nr 52 Szpetal Górny – Płock. Na terenie gminy znajduje się również siedem odcinków dróg powiatowych o łącznej długości 18,2 km:

- droga powiatowa nr 2044C Czernikowo – Bobrowniki – Włocławek (3,8 km),
- droga powiatowa nr 2713C Bobrowniki – Rachcin – Włocławek (2,7 km),
- droga powiatowa nr 2714C Rachcin – Cyprianka (1,5 km),
- droga powiatowa nr 2904C Szpetal Górny – Włocławek (2 km),
- droga powiatowa nr 2905C Szpetal Górny-Kulin (ul. Dobrzyńska) (2,8 km),
- droga powiatowa nr 2944C Szpetal Górny (ul. Płocka) (403 m),
- droga powiatowa nr 2737C Cyprianka – Wielgie (4,9 km).

Mapa 4.1 Drogi krajowa, wojewódzka i powiatowe na terenie gminy Fabianki



Źródło: mapy.mojregion.info

Droga krajowa jest własnością Skarbu Państwa, a zarządza nią Generalna Dyrekcja Dróg Krajowych i Autostrad Oddział w Bydgoszczy. Droga wojewódzka należy do samorządu województwa i jest zarządzana przez Zarząd Dróg Wojewódzkich w Bydgoszczy. Drogami powiatowymi zarządza Powiatowy Zarząd Dróg we Włocławku z/s w Jarantowicach.

Gminę Fabianki pokrywa sieć 111 odcinków publicznych dróg gminnych o łącznej długości 139,2 km (2016 r.). Stanowią one własność samorządu gminy. Około 60 km to drogi o nawierzchni bitumicznej, pozostałe mają nawierzchnię szutrową lub gruntową.

Tylko niewielka część odcinków dróg publicznych wszystkich kategorii na terenie gminy Fabianki posiada chodniki. W gminie brakuje również tras rowerowych lub ścieżek pieszo-rowerowych. Przy części dróg publicznych, zwłaszcza o wyższych kategoriach, istnieje oświetlenie drogowe. Łącznie na terenie gminy w styczniu 2016 r. było niemal 800 punktów świetlnych (opraw), z czego 112 stanowi własność gminy Fabianki. Pozostałe należą do ENERGA Oświetlenie Sp. z o.o.

**Zdjęcie 4.1 Zmodernizowana przy wsparciu środków finansowych PROW 2014-2020
droga gminna Fabianki – Chełmica Mała posiada chodnik i oświetlenie solarne**



Źródło: Urząd Gminy Fabianki (fot. Waldemar Marciniak)

4.2 Infrastruktura wodno-kanalizacyjna

Gmina Fabianki posiada dobrze rozwiniętą sieć wodociągową. Na jej terenie jest 200 km wodociągów, do których jest przyłączonych 3279 gospodarstw domowych (dane za 2015 r.). Ze zbiorowego zaopatrzenia w wodę korzysta 99,6% mieszkańców gminy, co plasuje Fabianki powyżej średniej wojewódzkiej wynoszącej około 95,2% oraz średniej powiatowej – 95,1%. Na obszarze gminy Fabianki znajdują się dwie stacje uzdatniania wody: w Szpetalu Górnym i w Chełmicy-Cukrowni.

Tabela 4.1 Udział ludności korzystającej z sieci wodociągowej w latach 2012 - 2014

Sieć wodociągowa	2012	2013	2014	Zmiana 2012-2014
Gmina Fabianki	93,3	93,5	99,6	6,3
Powiat włocławski	85,7	85,9	95,1	9,4
Województwo kujawsko- pomorskie	91,1	91,2	95,2	4,1

Źródło: Zmiana studium uwarunkowań i kierunków zagospodarowania przestrzennego Gminy Fabianki

W znacznie mniejszym stopniu gmina pokryta jest siecią kanalizacji sanitarnej. W 2015 r. jej długość wynosiła 37,5 km, a przyłączonych było do niej 935 gospodarstw/budynków. Liczba ludności korzystającej ze zbiorowego odprowadzania i oczyszczania ścieków wynosiła 3530 osób (RLM), co stanowi 36% ogółu mieszkańców gminy. Jest to poziom zbliżony do średniej dla powiatu włocławskiego (36,4%) i dla obszarów wiejskich w województwie kujawsko-pomorskim (37,1%). Średnia dla całego województwa to 67% mieszkańców podłączonych do zbiorczej sieci kanalizacji sanitarnej.

W gminie Fabianki występują zarówno obszary należące do aglomeracji o wielkości od 2 tysięcy do 10 tysięcy RLM, jak i obszary poza aglomeracją. Aglomeracja w rozumieniu art. 43 ust. 2 pkt 1 ustawy z dnia 18 lipca 2001 r. Prawo wodne to obszar, na którym zaludnienie lub działalność gospodarcza są wystarczająco skoncentrowane, aby ścieki komunalne były zbierane i przekazywane do oczyszczalni ścieków komunalnych lub do końcowego punktu zrzutu.

Gmina posiada Plan Aglomeracji Gminy Fabianki powyżej 2000 RLM, na podstawie którego aglomeracja - wraz z planowanymi inwestycjami w rozwój kanalizacji sanitarnej - została ujęta w Masterplanie dla wdrażania dyrektywy 91/271/EWG oraz w IV Aktualizacji Krajowego Programu Oczyszczania Ścieków Komunalnych przyjętej przez Radę Ministrów 21 kwietnia 2016 r. IV AKPOŚK zakłada, że każda aglomeracja powyżej 2000 RLM powinna być wyposażona w system kanalizacji zbiorczej w celu odprowadzania ścieków powstających na terenie aglomeracji do oczyszczalni komunalnych. Gmina Fabianki przygotowała również aktualizację Planu Aglomeracji Fabianki, dostosowując obszar aglomeracji do rozwijającej się sieci osadniczej. Rozszerzona aglomeracja została zgłoszona do przygotowywanej V Aktualizacji Krajowego Programu Oczyszczania Ścieków. Obszar aglomeracji będzie monitorowany i dostosowywany do zmieniającej się sieci osadnictwa.

W gminie funkcjonują dwie oczyszczalnie ścieków komunalnych:

- oczyszczalnia mechaniczno-biologiczna w Fabiankach, obsługująca szacunkowo 3075 osób,
- oczyszczalnia mechaniczno-biologiczna w Szpetalu Górnym, obsługująca szacunkowo 455 osób.

Oczyszczalnia ścieków w Szpetalu Górnym powstała w latach 2014-2015. Posiada ona budynek technologiczny, pompownię główną i pośrednią, dwa reaktory biologiczne.

Na obszarach gminy, które nie posiadają infrastruktury kanalizacji sanitarnej, ścieki socjalno-bytowe są odprowadzane do zbiorników bezodpływowych oraz do przydomowych oczyszczalni ścieków. W 2015 r. było w gminie 1521 zbiorników bezodpływowych oraz 202 przydomowe oczyszczalnie ścieków. Odnotowuje się coroczny wzrost liczby oczyszczalni indywidualnych.

4.3 Gospodarka odpadami komunalnymi

Gospodarką odpadami i wywozem odpadów w gminie Fabianki zajmuje się wykonawca wybierany okresowo w procedurze przetargowej.

Zgodnie z Planem Gospodarki Odpadami Województwa Kujawsko-Pomorskiego na lata 2012 – 2017 z perspektywą na lata 2018 – 2023, gmina Fabianki należy do Regionu 3 Lipnowsko - Rypińskiego. Na terenie Regionu 3 Lipnowsko – Rypińskiego funkcjonują dwie instalacje regionalne do przetwarzania odpadów komunalnych (RIPOK): w Lipnie oraz w miejscowości Puszcza Miejska w gminie Rypin.

Na terenie gminy Fabianki znajduje się Punkt Selektywnej Zbiórki Odpadów Komunalnych w Wilczeńcu Fabiańskim. W tej miejscowości funkcjonowało przez wiele lat składowisko odpadów komunalnych. Zostało ono zamknięte w 2015 r. i poddane wzorcowej rekultywacji, w wyniku której powstało miejsce wypoczynku oraz ekologiczna ścieżka edukacyjna dotycząca segregacji odpadów.

Zdjęcie 4.2 Zrekultywowany teren po składowisku odpadów w Wilczeńcu Fabiańskim



Źródło: Urząd Gminy Fabianki (fot. Waldemar Marciniak)

W PSZOK w Wilczeńcu Fabiańskim dokonuje się segregacji odpadów komunalnych takich jak papier, szkło, lampy fluorescencyjne i inne odpady zawierające rtęć, urządzenia zawierające freony, farby i kleje, baterie i akumulatory, sprzęt elektryczny i elektroniczny, tworzywa sztuczne, odpady i gruz betonowy, opony, odpady wielkogabarytowe.

Recykling i przygotowanie do ponownego użycia frakcji odpadów komunalnych takich jak papier, szkło, tworzywa sztuczne i metale wynosi w gminie Fabianki 45,41%, a materiałów budowlanych i rozbiórkowych – 100%. Średnia dla województwa to odpowiednio 28,33% i 90,95%.

4.4 Sieć energetyczna

Energia elektryczna dla gminy Fabianki dostarczana jest przez ENERGA – Operator S.A. Oddział w Toruniu. Gmina Fabianki zasilana jest napowietrznymi i kablowymi liniami SN 15 kV z Głównego Punktu Zasilania Włocławek Zawisłe.

Odbiorcy w gminie Fabianki są zasilani energią elektryczną poprzez następujące linie:

- napowietrzna linia elektroenergetyczna 110 kV: L.110 kV Lipno – Włocławek,
- napowietrzne i wewnętrzne stacje transformatorowe 15/04 kV,
- napowietrzne i kablowe linie elektroenergetyczne SN 15 kV i nN 0,4 kV służące do zasilania w energię elektryczną odbiorców na terenie gminy.

Ponadto energia elektryczna produkowana jest przez instalacje prywatne wykorzystujące odnawialne źródła energii, przede wszystkim przez elektrownie wiatrowe. Sumaryczna moc zainstalowana w tych elektrowniach to 6,84 MW.

4.5 Zaopatrzenie w gaz

Według danych Polskiej Spółki Gazownictwa Sp. z o.o. w 2014 roku na terenie gminy Fabianki istniało 734 czynnych przyłączy gazowych. Z gazu ziemnego korzystało 25% mieszkańców gminy, co stanowi najwyższy odsetek w powiecie włocławskim (średnio 6,9%). Jest to jednak niższy poziom niż w województwie kujawsko-pomorskim (43%).

W gminie znajdują się dwie stacje redukcyjno-pomiarowe gazu ziemnego zlokalizowane w Szpetalu Górnym i w Bogucinie, co stwarza dogodne warunki dalszego rozwoju sieci gazu ziemnego.

Tabela 4.1 Udział ludności korzystającej z sieci gazowej w latach 2012 - 2014

Sieć gazowa	2012	2013	2014	Zmiana 2014/2012
Gmina Fabianki	23,2	21,5	25,0	1,8
Powiat wrocławski	6,0	6,1	6,9	0,9
Województwo kujawsko-pomorskie	45,0	44,8	43,0	-2,0

Źródło: Zmiana studium uwarunkowań i kierunków zagospodarowania przestrzennego Gminy Fabianki

4.6 Identyfikacja obszarów problemowych

Sieć infrastruktury drogowej różnych kategorii dróg na terenie gminy Fabianki jest zaplanowana prawidłowo i funkcjonalnie, jednakże istniejące drogi wymagają w wielu przypadkach remontu lub przebudowy, prowadzącej do poprawy ich parametrów technicznych i podniesienia poziomu bezpieczeństwa.

W przypadku drogi krajowej nr 67, drogi wojewódzkiej nr 562 oraz dróg powiatowych działania w kierunku poprawy stanu dróg należą do ich ustawowych właścicieli. Niemniej jednak władze gminy Fabianki powinny monitorować zarządców wyżej wymienionych dróg w kwestii planowania i przeprowadzania wymaganych modernizacji infrastruktury drogowej. Możliwe są także partnerstwa z udziałem Gminy Fabianki na rzecz przebudowy dróg wyższej kategorii.

Stan dróg gminnych, których właścicielem i zarządcą jest samorząd gminy Fabianki, jest zadowalający, jednak w kilku miejscowościach wymagane są remonty lub przebudowy dróg. Samorząd gminy będzie dążył do podniesienia standardów technicznych dróg publicznych i ich parametrów użytkowych. Modernizacją zostaną objęte w pierwszej kolejności odcinki dróg gminnych zapewniające komunikację z ośrodkami gospodarczymi i administracyjnymi oraz dojazd do dróg wyższej kategorii. Unowocześnienie gminnej infrastruktury drogowej powinno objąć również drogi dojazdowe do gruntów rolnych oraz utwardzenie dróg o nawierzchni gruntowej.

Priorytetem w zakresie przebudowy dróg będzie poprawa bezpieczeństwa ruchu drogowego. Przebudowa dróg na terenie gminy Fabianki powinna uwzględniać budowę małej infrastruktury drogowej, to jest chodników, ścieżek rowerowych bądź ciągów pieszo-rowerowych oraz oświetlenia drogowego. Budowa małej infrastruktury drogowej została wskazana przez mieszkańców gminy biorących udział w konsultacjach społecznych za najważniejszy kierunek inwestycji w gminie.

Budowa chodników i tras rowerowych, zwłaszcza wzdłuż dróg o dużym natężeniu ruchu kołowego (krajowa, wojewódzka, powiatowe) znacząco poprawi bezpieczeństwo niechronionych uczestników ruchu: pieszych i rowerzystów. Budowa sieci tras rowerowych w gminie Fabianki powinna dotyczyć nie tylko tras wzdłuż istniejących dróg publicznych. Ścieżki rowerowe powinny powstawać również na terenach atrakcyjnych przyrodniczo, co przyczyni się do wzbogacenia oferty turystycznej i rekreacyjnej gminy.

Duży wpływ na bezpieczeństwo ruchu drogowego ma prawidłowe oświetlenie dróg publicznych i ulic. Wskazana jest modernizacja istniejących punktów świetlnych w gminie, które w większości należą do operatora ENERGA Oświetlenie sp. z o.o., jak również budowa nowych. Najlepszym rozwiązaniem będzie zastosowanie oświetlenia energooszczędnego, a zwłaszcza lamp solarnych. Lampy solarne są tańsze w montażu i praktycznie bezkosztowe w eksploatacji, a ponadto są przyjazne dla środowiska.

Sieć wodociągowa w gminie Fabianki pozwala na zaopatrzenie w wodę zdecydowanej większości mieszkańców. Natomiast zastrzeżenia może budzić stan techniczny instalacji wodociągowych. Wiele z nich to rury azbestowe sprzed kilkudziesięciu (nawet 50) lat, w wielu miejscach nieszczelne. Można w tym dopatrywać się jednej z głównych przyczyn okresowych zanieczyszczeń wody pitnej (np. bakterią coli), powodujących duże uciążliwości dla mieszkańców i zagrożenie dla ich zdrowia. W związku z tym infrastruktura wodociągowa wymaga systematycznej wieloletniej modernizacji. Rozbudowy, mającej na celu zwiększenie wydajności, wymaga także stacja uzdatniania wody w Szpetalu Górnym, która zaopatruje w wodę znaczną część gminy.

Gmina Fabianki podejmie kompleksowe działania związane z uporządkowaniem gospodarki ściekowej w ramach aglomeracji o wielkości 2 tys. do 10 tys. RLM. Istniejąca sieć kanalizacji sanitarnej w gminie Fabianki nie pokrywa w wystarczającym stopniu zapotrzebowania związanego ze zbiorowym odprowadzaniem i oczyszczaniem ścieków. Wymaga ona intensywnej, rozłożonej na wiele lat, rozbudowy. Przede wszystkim dotyczy

to obszaru aglomeracji, a więc miejscowości takich jak: Szpetal Górny, Bogucin, Cyprianka. Wobec wysokich kosztów budowy sieci kanalizacyjnej, przekraczających możliwości budżetowe gminy, władze samorządowe powinny na ten cel pozyskiwać środki unijne dostępne w ramach Regionalnego Programu Operacyjnego Województwa Kujawsko-Pomorskiego.

W związku z planowaną rozbudową sieci kanalizacji sanitarnej w gminie, zwiększy się znacznie ilość ścieków odprowadzonych do oczyszczalni ścieków w Fabiankach. Konieczna jest modernizacja i rozbudowa tej oczyszczalni, w celu podwyższenia jej parametrów technicznych i przepustowości.

Budowa kanalizacji sanitarnej poza aglomeracją powinna dotyczyć terenów o dużym zagęszczeniu mieszkańców, np. w części Bogucina. Na obszarach zabudowy rozproszonej poza aglomeracją racjonalnym i efektywnym ekonomicznie rozwiązaniem problemu ścieków socjalno-bytowych jest budowa ekologicznych przydomowych oczyszczalni ścieków. Z uwagi na wysokie koszty tego typu rozwiązań, wskazane jest wspieranie z budżetu gminy budowy przydomowych oczyszczalni ścieków. Wsparcie powinno dotyczyć zarówno oczyszczalni indywidualnych przy nowo budowanych domach, jak również wymiany istniejących zbiorników bezodpływowych, które często, wskutek nieszczelności, stwarzają poważne zagrożenie dla środowiska.

Gospodarka odpadami w gminie wymaga dalszych działań na rzecz zwiększenia poziomu odbioru odpadów od mieszkańców i firm, a także ich segregacji pod kątem odzyskiwania surowców wtórnych. Tym celom służyć powinna rozbudowa PSZOK w Wilczeńcu Fabiańskim czy wprowadzenie mobilnego punktu selektywnej zbiórki odpadów komunalnych.

Infrastruktura energetyczna (linie przesyłowe, transformatory) w gminie Fabianki jest w dużej części wyeksploatowana i wymaga systematycznej modernizacji przez zarządzającego nią operatora. W sołectwach często występują przerwy w dostawie energii elektrycznej, co dezorganizuje życie mieszkańców i wpływa negatywnie na rozwój gminy.

W gminie Fabianki istnieje wciąż niewykorzystany potencjał produkcji energii elektrycznej ze źródeł odnawialnych. Obecnie głównym producentem tego typu energii są turbiny wiatrowe zlokalizowane w miejscowościach Nasiegniewo i Uniechowo. Jednak z uwagi na kontrowersje związane z wpływem elektrowni wiatrowych na zdrowie i warunki

życia mieszkańców bardziej wskazanym kierunkiem rozwoju OZE w gminie są instalacje fotowoltaiczne. Samorząd gminny stawia na intensywny rozwój tego czystego i bezpiecznego źródła energii. Planowany jest montaż instalacji fotowoltaicznych w budynkach użyteczności publicznej (urząd gminy, szkoły, świetlice wiejskie, zakład gospodarki komunalnej). Wspierane będą również inwestycje w fotowoltaikę w prywatnych budynkach mieszkalnych, w działalności gospodarczej i w rolnictwie. Przyniesie to wymierne korzyści ekonomiczne i środowiskowe. Rozwój OZE w gminie Fabianki wpisany jest w Plan gospodarki niskoemisyjnej przyjęty przez Radę Gminy Fabianki dnia 8 września 2016 r.

Dalszego rozwoju wymaga sieć gazowa. Rozbudowę sieci gazowej ułatwi lokalizacja na terenie gminy dwóch stacji redukcyjno-pomiarowych gazu ziemnego. Docelowo podłączone do sieci gazu ziemnego powinny zostać wszystkie gospodarstwa na obszarze sołectw Bogucin, Nasiegniewo, Kulin i Szpetal Górny (około 380). Wprowadzenie na szerszą skalę „błękitnego paliwa” wpłynie pozytywnie na stan środowiska (ograniczenie niskich emisji) i rozwój gospodarczy gminy.

Rozdział 5

Gospodarka

5.1 Rolnictwo

Wiodącą dziedziną gospodarki gminy jest rolnictwo, a funkcjami towarzyszącymi rozwojowi są: budownictwo mieszkaniowe, przemysł rolno-spożywczy, handel i usługi.

Gmina Fabianki należy do dobrzyńskiego rejonu produkcji rolniczej o kierunku zbożowo-przemysłowym z dużym udziałem ogrodnictwa podmiejskiego dla miasta Włocławka i nie tylko. Stanowi dobre zaplecze dla rozwoju przetwórstwa rolno-spożywczego poprzez uprawę na szeroką skalę warzyw i owoców.

Użytki rolne zajmują 67,1% powierzchni gminy (5106,0129 ha). Przeważają gleby IV klasy bonitacyjnej, następnie VI III klasy. Brak jest gleb o najlepszych właściwościach, czyli I i II klasy. Wśród użytków rolnych 82,6% stanowią grunty orne, pozostałe natomiast to pastwiska, sady i łąki.

Tabela 5.1 Użytki rolne [ha] w gminie Fabianki wg klas gleby (stan na 19.09.2016 r.)

Klasy gleby	Łąki	Pastwiska	Grunty orne	Sady	Razem wg klas
III IIIa IIIb	13,5818	3,1862	943,5102	83,8943	1044,1725
IV IVa IVb	56,3108	104,6696	1750,5072	107,9301	2019,4177
V	90,1858	247,5641	763,6661	43,4684	1144,8844
VI	32,8212	82,1065	761,3983	21,2123	897,5383
Razem	192,8996	437,5264	4219,0818	256,5051	5106,0129

Źródło: Starostwo Powiatowe we Włocławku

Miarodajne dane o rolnictwie w gminie pochodzą z ostatniego spisu rolnego w 2010, należy jednak brać pod uwagę zmiany, które niewątpliwie nastąpiły w ciągu minionych 6 lat. W 2010 r. w gminie Fabianki były 723 gospodarstwa rolne, w tym 665 prowadziło działalność rolniczą. Średnia powierzchnia gospodarstwa rolnego wynosiła 6,94 ha. Najwięcej gospodarstw rolnych (39,14%) stanowiły gospodarstwa o powierzchni od 1 ha do 5 ha. Część właścicieli gospodarstw rolnych uzyskiwała dochody również z innych źródeł, w tym 277 z pracy najemnej i 205 z pozarolniczej działalności gospodarczej.

Najpopularniejsze rodzaje upraw w gminie Fabianki stanowiły zboża (65,87% powierzchni upraw) oraz warzywa gruntowe (15,28%). Wśród zbóż przeważały: pszenżyto ozime (27,99%), żyto (20,34%), mieszanko zbożowe jare (14,59%) i pszenica ozima (13,99%). Hodowla zwierząt gospodarskich obejmowała bydło (1038 sztuk, w tym 455 krów), trzoda chlewna (3410), konie (87), drób (ok. 8,5 tys.).

W stosunku do roku 2002, w którym przeprowadzono poprzedni spis rolny liczba gospodarstw rolnych spadła o 35%, z 977 gospodarstw do 723. W analogicznym okresie wzrosła znacząco (z 69 do 205) liczba właścicieli gospodarstw prowadzących także pozarolniczą działalność gospodarczą. Zgodne jest to z ogólnokrajową tendencją zmniejszania się zatrudnienia w rolnictwie, na rzecz pracy najemnej czy działalności gospodarczej.

5.2 Podmioty gospodarcze

W gminie Fabianki, obok rolnictwa, rozwijają się inne dziedziny działalności gospodarczej. Dotyczy to zwłaszcza sołectw położonych najbliżej Włocławka. Są to nierzadko firmy zakładane lub przenoszone z miasta przez nowych mieszkańców gminy.

Liczba podmiotów zarejestrowanych w rejestrze REGON na 10 tys. mieszkańców plasuje gminę Fabianki na 2. miejscu w powiecie włocławski (po mieście Kowal) i wysokim 15. miejscu w województwie (dane za rok 2014). Liczba rejestrowanych podmiotów systematycznie wzrasta, co obrazuje poniższa tabela.

Tabela 5.2 Podmioty wpisane do rejestru REGON na 10 tys. ludności w latach 2012-2015

JST	2012	2013	2014	2015
Województwo Kujawsko-Pomorskie (średnia)	897	914	919	927
Powiat Włocławski (średnia)	653	677	690	691
Gmina Fabianki	942	976	1 004 ¹	990

¹ W 2014 r. wprowadzono zmianę metodologiczną.

Źródło: Bank Danych Lokalnych GUS

Pod względem wielkości, w gminie Fabianki przeważają – jak w całej gospodarce – firmy mikro, z których *gros* to jednoosobowe działalności gospodarcze. Na 992 podmioty zarejestrowane na koniec lipca 2016 r., aż 964 zatrudniały poniżej 10 pracowników. Ponadto na terenie gminy jest 26 firm małych i 2 średnie. Nie ma natomiast przedsiębiorstw dużych, zatrudniających powyżej 249 osób. Na uwagę zasługuje fakt, że liczba firm w gminie Fabianki jest ponad dwukrotnie wyższa niż średnio w gminach powiatu włocławskiego. Więcej niż w powiecie jest również firm małych.

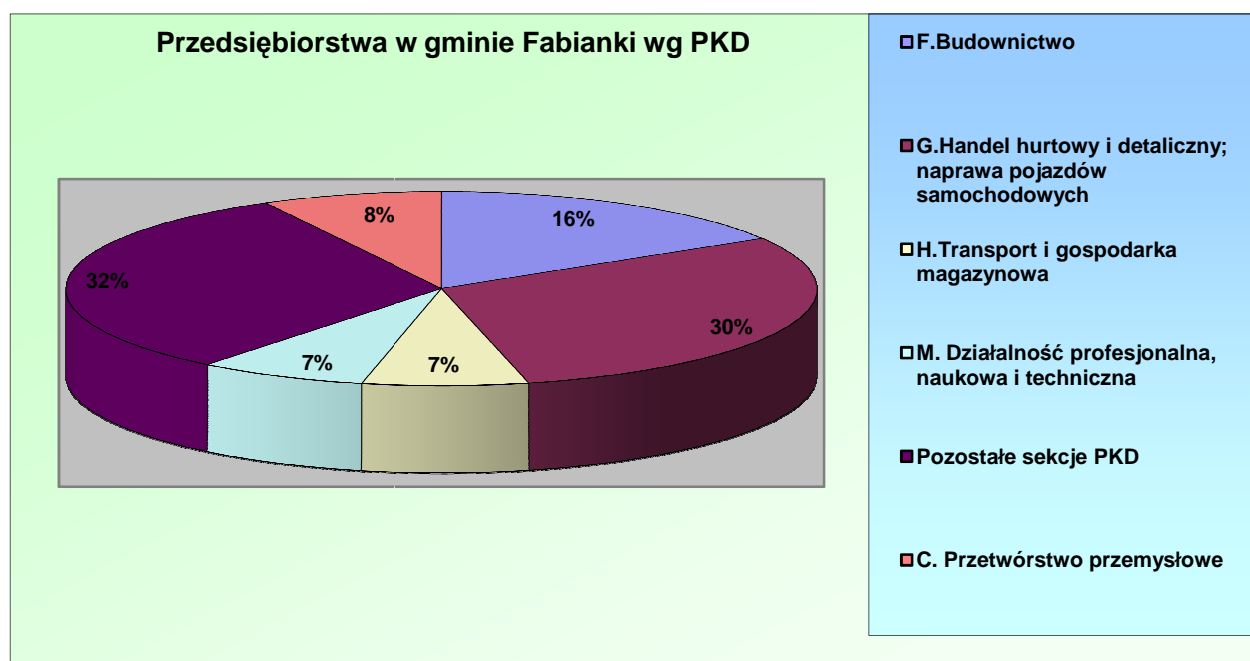
Tabela 5.3 Przedsiębiorstwa w gminie Fabianki i powiecie włocławskim według wielkości na dzień 31.07.2016 r.

JST	Ogółem	Mikro (1-9 pracowników)	Małe (10-49 pracowników)	Średnie (50-249 pracowników)	Duże (250 i więcej pracowników)
Gmina Fabianki	992	964	26	2	0
Powiat Włocławski (średnia)	464,2	443,7	18	2,2	0,07

Źródło danych: www.bip.stat.gov.pl

Wśród rodzajów działalności gospodarczej (PKD 2007), najczęściej podmiotów prowadzi handel detaliczny i hurtowy (30%). Znaczący udział mają również przedsiębiorstwa z branży budowlanej (16%), transportowej (7%) i przetwórstwa przemysłowego (8%). Działalnością profesjonalną, naukową i techniczną zajmuje się 7% podmiotów.

Wykres 5.1 Przedsiębiorstwa w gminie Fabianki według sekcji Polskiej Klasyfikacji Działalności (PKD) stan na 31.07.2016



Źródło danych: www.bip.stat.gov.pl

W ogólnej liczbie 992 przedsiębiorstw w gminie, największą grupę stanowi 828 osób fizycznych prowadzących działalność gospodarczą. Następną formę prawną reprezentują spółki (90), w tym 43 spółki handlowe (wyłącznie z ograniczoną odpowiedzialnością) i 37 spółek cywilnych. Ponadto jest pięć spółdzielni. Nie ma natomiast w gminie Fabianki przedsiębiorstw państwowych i spółek akcyjnych.

Brak jest danych na temat przeciętnego miesięcznego wynagrodzenia brutto w gminie Fabianki. Na poziomie powiatu włocławskiego w 2015 r. wynosiło ono 3 137,40 zł i w odniesieniu do roku 2010 wzrosło o 636,47 zł. W stosunku do średniej krajowej stanowi to 75,6%. W województwie kujawsko-pomorskim przeciętne wynagrodzenie stanowi 85,3% średniej krajowej.

5.3 Budżet gminy

Budżet Gminy Fabianki (stan z września 2016 r.) kształtował się następująco: 34,5 mln zł po stronie dochodów, w tym 32,3 mln zł to dochody bieżące oraz 42,5 mln zł po stronie wydatków, w tym: wydatki bieżące 30,3 mln zł, wydatki majątkowe 12,2 mln zł. Kształt budżetu gminy w ciągu ostatnich lat pokazuje poniższa tabela.

Tabela 5.4 Budżet Gminy Fabianki w latach 2012-2016 (w mln zł)

Rok budżetowy	Dochody budżetu	Dochody bieżące	Wydatki budżetu	Wydatki bieżące	Wydatki majątkowe	Deficyt
2012	24,2	22,4	28,0	20,8	7,2	3,8
2013	23,1	22,8	28,8	22,6	6,2	5,7
2014	26,9	25,7	31,9	25,5	6,4	5,0
2015	30,7	26,8	35,8	26,8	9,1	5,1
2016	34,5	32,3	42,5	30,3	12,2	8,0

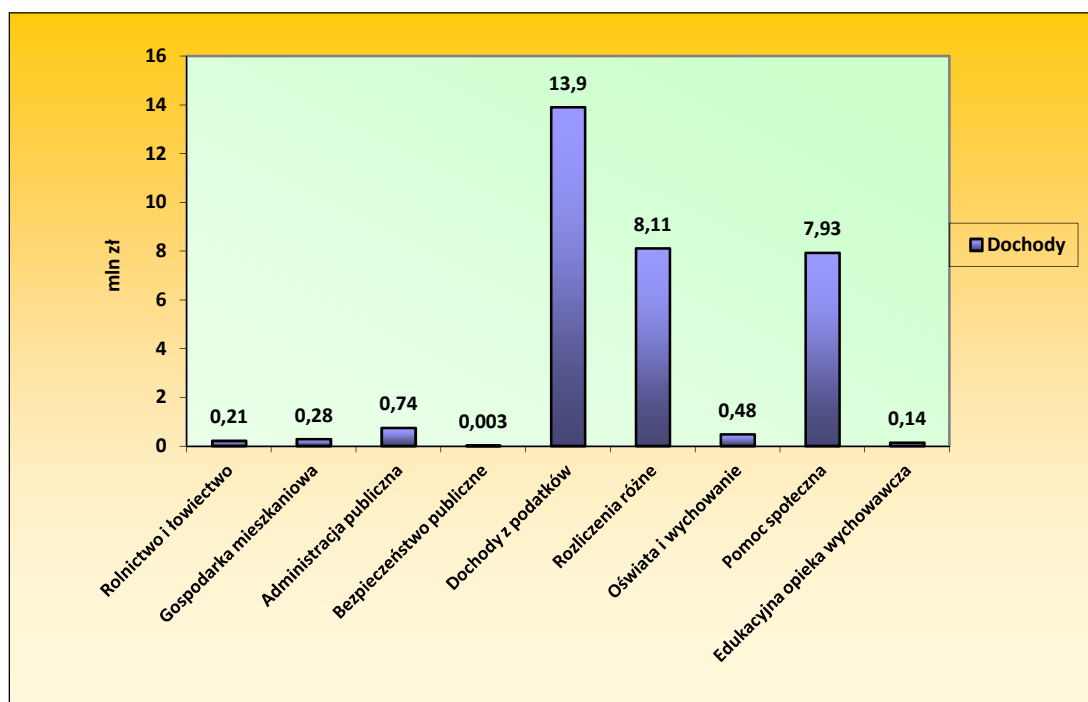
Źródło danych: uchwały budżetowe Gminy Fabianki

W ciągu 5 lat dochody budżetu zwiększyły się o ponad 10 mln zł, zarówno ogółem, jak i w zakresie dochodów bieżących. W latach 2015-2016 zauważalny jest wyraźny wzrost wydatków majątkowych, związany z realizacją większej liczby inwestycji. Deficyt budżetu gminy jest stabilny, z lekkim wzrostem w roku 2016 związanym z koniecznością sfinansowania wspomnianych powyżej zadań inwestycyjnych. Obciążenie budżetowe zmniejszają pozyskiwane na realizację inwestycji środki zewnętrzne, unijne i krajowe.

Największą część dochodów gminy stanowią dochody od osób fizycznych, osób prawnych i innych jednostek organizacyjnych nie posiadających osobowości prawnej (13,9 mln zł), następnie rozliczenia różne (8,11 mln zł - wpływy z odsetek, dotacje celowe z budżetu państwa) i dotacje celowe na pomoc społeczną (7,93 mln zł).

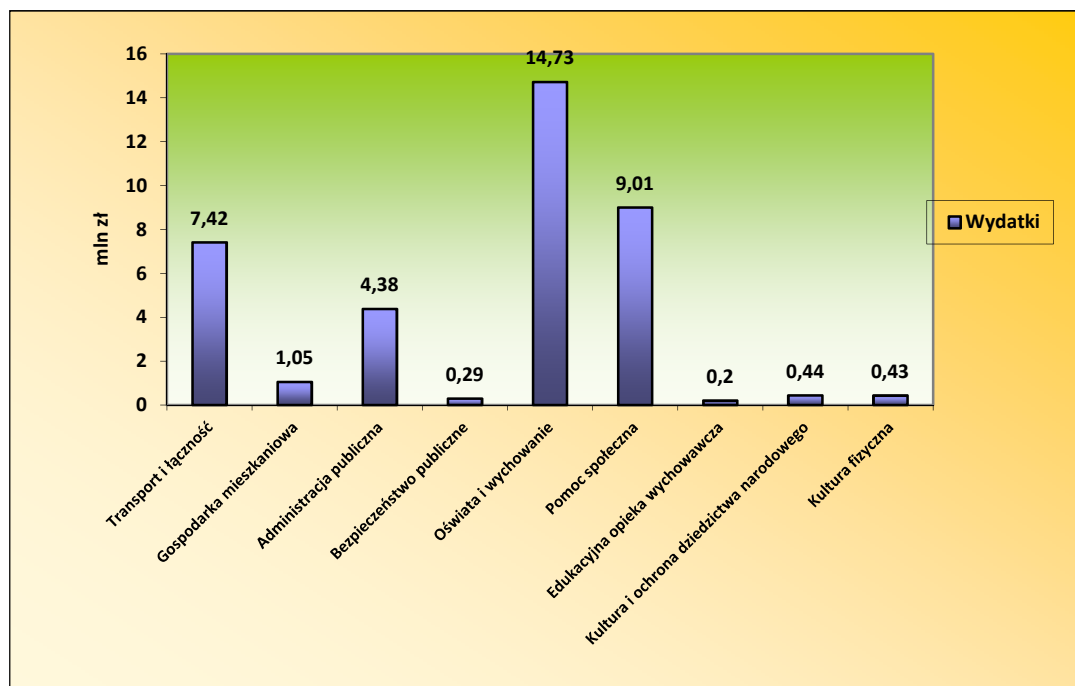
Po stronie wydatków zdecydowanie dominują koszty związane z systemem oświaty (14,73 mln zł), dalej wydatki na pomoc społeczną (9 mln zł) i inwestycje drogowe (7,42 mln zł).

Wykres 5.2 Dochody budżetu Gminy Fabianki wg działów (stan na wrzesień 2016 r.)



Źródło danych: uchwała budżetowe Gminy Fabianki z dnia 8.09.2016 r.

Wykres 5.3 Wydatki budżetu Gminy Fabianki wg działów (stan na wrzesień 2016 r.)



Źródło danych: uchwała budżetowe Gminy Fabianki z dnia 8.09.2016 r.

Ważnym elementem budżetu gminy Fabianki jest tzw. fundusz sołecki, będący formą budżetu partycypacyjnego. Mieszkańcy wszystkich sołectw podczas zebrań wiejskich decydują o przeznaczeniu środków z funduszu sołeckiego na realizację konkretnych zadań w ich sołectwie, ważnych z punktu widzenia lokalnej społeczności. W 2016 r. budżet funduszu sołeckiego wynosił 285 tys. zł.

W zestawieniu Pisma Samorządu Terytorialnego „Wspólnota”, dotyczącym pozyskiwania funduszy unijnych w latach 2004-2014, gmina Fabianki znalazła się na 1002. miejscu w kraju wśród gmin wiejskich, z kwotą 1050,13 zł *per capita* pozyskanych środków europejskich. Średnia dla gmin powiatu włocławskiego wynosi 1775,30 zł *per capita*. Mniej środków unijnych w przeliczeniu na mieszkańca w powiecie pozyskała jedynie gmina Chodecz.

Pod względem rozwoju społeczno-gospodarczego gmina Fabianki plasuje się powyżej średniej wojewódzkiej. Urząd Marszałkowski opracował klasyfikację wszystkich gmin województwa kujawsko-pomorskiego opartą na wskaźniku syntetycznym rozwoju społeczno-gospodarczego. Przy jego określeniu wzięto pod uwagę podmioty wpisane do rejestru REGON na 10 tys. mieszkańców, natężenie korzystania z pomocy społecznej, wydatki w obszarze pomocy społecznej i wsparcia w ramach budżetów gminnych w przeliczeniu na 1 mieszkańca gminy oraz udział długotrwale korzystających w ogólnej liczbie klientów pomocy społecznej (dane za rok 2014). Gmina Fabianki, z wartością wskaźnika syntetycznego 57,05¹, uplasowała się na 56. miejscu na 144 gminy w regionie. W powiecie włocławskim wyższe miejsce zajęły jedynie Lubanie (58,44) i Lubraniec (59,43).

5.4 Identyfikacja obszarów problemowych

Produkcja rolnicza i jej intensywny rozwój nie jest obojętna dla środowiska przyrodniczego i może prowadzić do zakłóceń w jego funkcjonowaniu. Jest ona odpowiedzialna za zanieczyszczenia składnikami nawozowymi (N i P) zasobów wodnych, w tym wód gruntowych będących potencjalnym źródłem wody pitnej oraz znacznej części zasobów wód powierzchniowych. Dlatego też decydujący wpływ na ograniczenie tych

¹ Najwyższą wartość wskaźnika syntetycznego osiągnęła gmina Osielesko (90,01), a najniższą gmina Wielgie (13,95).

zanieczyszczeń może mieć wiedza i doświadczenie rolników oraz ich świadomość o potrzebie ochrony środowiska.

Rolnicy w gminie borykają się zarówno z problemami wynikłymi z sił natury (susze, przymrozki, nawałnice, szkodniki upraw), jak i z niską opłacalnością produkcji rolnej. Władze gminy mają w tej kwestii ograniczone pole działania. Z pewnością należy dążyć do poprawy stosunków wodnych na terenie gminy poprzez budowę zbiorników małej retencji czy wspieranie inicjatyw na rzecz budowy drugiego stopnia na Wiśle w okolicy Siarzewa. Czynnikiem wpływającym na modernizację rolnictwa i poprawę opłacalności upraw i hodowli są środki unijne, czy to jako dopłaty bezpośrednie, czy też w formie wsparcia na unowocześnienie gospodarstw rolnych. Jedną z możliwości pobudzenia lokalnego rynku rolnego jest budowa targowiska w gminie, gdzie wytwórcy będą mogli sprzedawać bezpośrednio płody rolne.

Wzrastająca liczba przedsiębiorstw wymaga działań poprawiających warunki prowadzenia działalności gospodarczej. Samorząd gminny powinien podjąć działania na rzecz pozyskania inwestorów zewnętrznych, zwłaszcza małych i średnich firm generujących większą liczbę nowych miejsc pracy. Aby to osiągnąć gmina powinna posiadać własne uzbrojone tereny inwestycyjne. Atutem Fabianek jest położenie w centralnej Polsce, w bezpośrednim sąsiedztwie dużego ośrodka gospodarczego Włocławka, a także niewielka odległość od autostrady A1. Potencjał inwestycyjny gminy powinien zostać odpowiednio wypromowany przez udział w projektach promujących gospodarczo region (konferencje, wystawy i targi, wydawnictwa, elektroniczna platforma biznesowa).

Wciąż niewykorzystanym potencjałem gminy są jej walory turystyczne. Ankietowani mieszkańcy wskazali walory turystyczno-przyrodnicze jako jedną z trzech najmocniejszych stron gminy. Ich należyte wykorzystanie wymaga jednak podjęcia szeregu działań. Gmina nie posiada rozwiniętej infrastruktury turystycznej: bazy noclegowej, gastronomicznej, rekreacyjnej, tras rowerowych itp. Dużą szansą na poprawę sytuacji są wspólne działania samorządów i organizacji pozarządowych na rzecz turystycznego zagospodarowania Zbiornika Włocławskiego. Jest to znakomity teren do wypoczynku mieszkańców centralnej Polski, a zwłaszcza do uprawiania sportów wodnych. Gmina Fabianki włącza się czynnie w inicjatywy na rzecz gospodarczego wykorzystania Wisły powyżej stopnia wodnego we Włocławku.

Dużą szansą dla lokalnego biznesu są środki z funduszy europejskich przeznaczone na rozwój firm. Dotychczas przedsiębiorcy z gminy nie sięgali po nie zbyt często. W perspektywie finansowej 2007-2013 z dotacji unijnych na inwestycje lub promocję skorzystało zaledwie pięć firm z gminy Fabianki (cztery w ramach Regionalnego Programu Operacyjnego Województwa Kujawsko-Pomorskiego, jedna z krajowego Programu Operacyjnego Innowacyjna Gospodarka). Należy lepiej wykorzystać środki z nowego okresu programowania kierowane do przedsiębiorców. Samorząd gminy będzie wspierał lokalne firmy w sięganiu po fundusze europejskie, dbając o odpowiednią informację, promocję i doradztwo w tym zakresie.

Budżet gminy Fabianki jest budżetem zrównoważonym z deficytem na bezpiecznym poziomie. Największe koszty ponoszone są na finansowanie systemu oświaty. Otrzymywana subwencja oświatowa nie pokrywa wydatków związanych z utrzymaniem szkół publicznych. Także w innych obszarach zadania nakładane na samorząd gminny przez ustawodawcę nie znajdują odpowiedniego źródła finansowania w dochodach gmin.

Poziom absorpcji funduszy europejskich w latach 2004-2014 był niezadowalający, plasując gminę Fabianki pod tym względem na przedostatnim miejscu w powiecie włocławskim. Zakładany szybki rozwój gminy w najbliższych latach wymaga dalszych nakładów inwestycyjnych w rozwój infrastruktury technicznej i komunalnej. Aby zapobiec nadmiernemu obciążeniu budżetu gminy, konieczne jest skuteczne pozyskiwanie dofinansowanie zewnętrznego inwestycji ze środków unijnych i programów krajowych.

CZĘŚĆ II

ROZWÓJ

Rozdział 6

Wizja, misja i cele rozwoju

6.1 Analiza SWOT

Analiza SWOT to popularna metoda analitycznych wykorzystywana standardowo w procesie planowania strategicznego. SWOT to akronim do angielskich słów:

- **Strengths** (mocne strony),
- **Weaknesses** (słabe strony),
- **Opportunities** (szanse),
- **Threats** (zagrożenia).

Przy użyciu tej metody identyfikuje się czterech grup czynników, które w istotny sposób wpływają, pozytywnie i negatywnie, na rozwój diagnozowanego obszaru. Ich znajomość pozwala na prawidłowy dobór kierunków i narzędzi rozwoju oraz podjęcie działań korygujących i zapobiegawczych w stosunku do zagrożeń.

Czynniki objęte analizą SWOT można podzielić na pozytywne: mocne strony i szanse rozwojowe oraz negatywne: słabe strony i zagrożenia dla rozwoju. Drugim stosowanym podziałem jest podział na czynniki wewnętrzne (mocne i słabe strony) oraz czynniki zewnętrzne (szanse i zagrożenia).

Zespół do spraw opracowania Strategii Rozwoju Gminy Fabianki 2016-2025, opierając się na wynikach ogólnogminnych konsultacji społecznych przeprowadzonych w dniach od 15 marca do 8 kwietnia 2016 r. określił silne i słabe strony oraz szanse i zagrożenia dla rozwoju Gminy Fabianki do roku 2025. Zostały one przedstawione w tabeli 6.1. Ograniczona liczba czynników ujętych w analizie SWOT pozwoli skoncentrować działania na najistotniejszych obszarach związanych z rozwojem i jego zagrożeniami.

Tabela 6.1 Analiza SWOT dla gminy Fabianki

Silne strony	Słabe strony
<p>Położenie w pobliżu Włocławka</p> <p>Wzrastająca liczba mieszkańców</p> <p>Walory turystyczno-przyrodnicze</p> <p>Infrastruktura sportowo-rekreacyjna</p> <p>Dobre skomunikowanie wewnętrzne i zewnętrzne gminy</p>	<p>Wysoki poziom bezrobocia</p> <p>Dostęp do transportu publicznego</p> <p>Zasięg infrastruktury kanalizacyjnej</p> <p>Oferta kulturalna</p> <p>Stan infrastruktury drogowej</p>
Szanse	Zagrożenia
<p>Pozyskanie funduszy unijnych i innych zewnętrznych środków finansowych</p> <p>Położenie w pobliżu Włocławka</p> <p>Rozwój funkcji turystycznych gminy</p> <p>Rozwój przedsiębiorczości</p> <p>Aktywizacja zawodowa i społeczna mieszkańców</p>	<p>Brak miejsc pracy</p> <p>Migracja młodych mieszkańców gminy do większych ośrodków</p> <p>Niska aktywność społeczna</p> <p>Brak terenów inwestycyjnych</p> <p>Niedostatecznie rozwinięta infrastruktura techniczna (np. drogi gminne, kanalizacja sanitarna)</p>

Po stronie pozytywów (mocne strony i szanse rozwojowe) gminy Fabianki znajduje się jej położenie w bezpośrednim sąsiedztwie dużego ośrodka miejskiego Włocławka. Włocławek liczy około 110 tys. mieszkańców i jest trzecim co do wielkości miastem województwa kujawsko-pomorskiego, a w przeszłości był stolicą województwa włocławskiego. Wokół miasta ukształtował się obszar powiązany z nim funkcjonalnie, w skład którego oprócz Fabianek wchodzi gminy: Bobrowniki, Choceń, Brześć Kujawski, Dobrzyń nad Wisłą, Lubanie, gmina Kowal, miasto Kowal, gmina Włocławek. Fabianki posiadają jednak najwięcej powiązań funkcjonalnych z Włocławkiem spośród wymienionych gmin tworzących obszar funkcjonalny miasta

Najbardziej zauważalnymi przejawami związków funkcjonalnych Fabianek z Włocławkiem są wyjazdy mieszkańców gminy do pracy w mieście (w mniejszym stopniu w przeciwnym kierunku), a z drugiej strony migracja osadnicza mieszkańców Włocławka na teren gminy Fabianki, wiążąca się nierzadko nie tylko z zamieszkaniem w gminie, ale i z przeniesieniem do niej swojej działalności gospodarczej. Powoduje to, że w gminie Fabianki – jako jednej z nielicznych w województwie kujawsko-pomorskim – przybywa w ostatnich latach mieszkańców. Gmina wybija się również pod względem liczby zarejestrowanych w rejestrze REGON podmiotów gospodarczych na 10 tys. mieszkańców, zajmując 2. miejsce w powiecie włocławskim i 15. w regionie kujawsko-pomorskim. Nie dziwi wobec powyższego, że mieszkańcy gminy Fabianki postrzegają położenie w pobliżu Włocławka jako najsilniejszą stronę gminy, a w związkach funkcjonalnych z miastem widzą drugą z najważniejszych szans rozwojowych.

Zaletą gminy Fabianki jest dobrze rozwinięta drogowa sieć komunikacyjna zapewniająca spójność wewnętrzną, ale również umożliwiająca – poprzez drogi wyższego rzędu (powiatowe, wojewódzka nr 562, krajowa nr 67) – dogodne połączenie z Włocławkiem, Lipnem i pozostałą częścią województwa i kraju. Duże znaczenie komunikacyjne i gospodarcze dla obszaru ma przebiegająca w odległości około 20 km od gminy Fabianki Autostrada Bursztynowa (A1). Natomiast przebiegająca przez pobliski Włocławek linia kolejowa nr 18 Kutno-Piła Główna zapewnia dogodny dojazd kolejowy w ramach województwa (Toruń, Bydgoszcz) oraz do pozostałych części kraju, w tym Warszawy (ok. 2 godziny jazdy).

Dogodne połączenia komunikacyjne to warunek *sine qua non* rozwoju gospodarczego gminy Fabianki. Stwarzają warunki do ekspansji firm lokalnych, ale pomagają także

przyciągnąć inwestorów z zewnątrz. Rozwój przedsiębiorczości to kolejny z elementów rozwojowych wskazywanych przez mieszkańców. Wykorzystaniu tej szansy sprzyjać będzie odpowiednia promocja, zapewnienie terenów inwestycyjnych i poprawa infrastruktury technicznej gminy.

Mocną stroną Gminy Fabianki, stwarzającą szanse dla jej rozwoju, są walory przyrodniczo-turystyczne i infrastruktura sportowo-rekreacyjna, do tej pory zbyt słabo wykorzystywane. Gmina Fabianki może stać się atrakcyjnym miejscem weekendowego wypoczynku i rekreacji dla mieszkańców Włocławka, powiatu włocławskiego czy powiatu lipnowskiego. Walory przyrodnicze i sportowe Zbiornika Włocławskiego mogą przyciągnąć turystów także z innych regionów kraju. Aby tak się stało, konieczna jest modernizacja i rozbudowa infrastruktury turystycznej (baza hotelowa, gastronomiczna, sportowo-rekreacyjna np. ścieżki rowerowe).

Mocne strony i szanse gminy Fabianki zostaną wykorzystane, o ile znajdą się źródła finansowania inwestycji rozwojowych. Nie bez przyczyny więc mieszkańcy uznają pozyskanie funduszy unijnych i innych zewnętrznych środków finansowych za najważniejszą szansę na rozwój gminy, warunkującą wykorzystanie pozostałych szans. Fundusze zewnętrzne powinny być skutecznie pozyskiwane nie tylko przez władze samorządowe, ale również przez przedsiębiorców czy podmioty trzeciego sektora.

Inwestycje przyniosą zakładaną wartość dodaną, jeżeli będzie współgrał z nimi lokalny kapitał społeczny i ludzki. Pobudzenie aktywności społecznej i zawodowej mieszkańców gminy, zwłaszcza zagrożonych wykluczeniem społecznym, to kolejna szansa na przyspieszenie rozwoju. Kluczową rolę w tym obszarze odgrywać będzie szeroko rozumiana edukacja, animacja lokalna czy rewitalizacja społeczno-gospodarcza.

Wśród negatywnych aspektów (słabe strony, zagrożenia) zdecydowanie przeważa brak miejsc pracy i związane z tym wysokie bezrobocie. Według danych GUS z sierpnia 2016 r. powiat włocławski pod względem liczby zarejestrowanych bezrobotnych znajduje się na 10. miejscu w kraju wśród powiatów (21,5%), a Włocławek na 3. miejscu wśród miast (16%). Związany z bezrobociem brak perspektyw zawodowych i życiowych może doprowadzić z czasem do depopulacji gminy. Młodzi, coraz lepiej wykształceni ludzie będą przenosić się do większych ośrodków miejskich lub emigrować do krajów Europy Zachodniej.

Rozwojowi przedsiębiorczości i przyciąganiu inwestorów zewnętrznych, którzy mogliby stworzyć atrakcyjne miejsca pracy nie sprzyja brak uzbrojonych terenów inwestycyjnych w zasobach gminy.

Mankamentem wpływającym na warunki życia i rozwoju firm w gminie Fabianki jest niedostatecznie rozwinięta lub częściowo zdegradowana infrastruktura techniczna. Wciąż zbyt niska jest liczba gospodarstw domowych podłączonych do zbiorczego systemu odprowadzania i oczyszczania ścieków. Wiele dróg gminnych, ale również drogi powiatowe, droga wojewódzka i droga krajowa wymaga remontu lub przebudowy. Modernizacja sieci drogowej powinna uwzględniać w szczególności poprawę bezpieczeństwa niechronionych użytkowników ruchu (piesi, rowerzyści) poprzez budowę chodników, ścieżek rowerowych, oświetlenia ulicznego itp. elementów małej infrastruktury drogowej. Rozwojowi funkcji turystyczno-rekreacyjnych gminy nie sprzyja zły stan niektórych obiektów sportowych i zbyt mała liczba miejsc wypoczynku i rekreacji.

Mieszkańcy gminy Fabianki nie są zadowoleni z dostępu do komunikacji zbiorowej, przede wszystkim w zakresie dojazdu do Włocławka, w którym wielu z nich uczy się lub pracuje. Ta słaba strona gminy może wpływać hamująco na szanse rozwojowe związane z sąsiedztwem dużego miasta. Mieszkańcom brakuje również odpowiedniej oferty kulturalnej w gminie.

Istotnym zagrożeniem dla rozwoju gminy Fabianki jest niska aktywność społeczna. Niewielu mieszkańców uczestniczy w życiu społecznym gminy. Widoczne jest to zwłaszcza podczas zebrań wiejskich w większości sołectw czy podczas konsultacji społecznych prowadzonych w gminie. Również niski jest udział mieszkańców w wyborach powszechnych. W wyborach samorządowych, które decydują o kierunku rozwoju gminy w kolejnym okresie, bierze udział mniej niż 40% uprawnionych do głosowania.

6.2 Wizja gminy

Część pierwsza strategii pt. Diagnoza, opisując i analizując sytuację społeczną, gospodarczą i przestrzenną, przedstawiła obraz gminy Fabianki w roku 2016, który stanowi punkt wyjścia (rok bazowy). W tym miejscu należy określić punkt docelowy, który chcemy osiągnąć w roku 2025. Stan docelowy, do którego władze lokalne oraz mieszkańcy i wszyscy interesariusze będą dążyć, wykorzystując możliwości płynące z posiadanego potencjału

własnego i szans pojawiających się w najbliższym otoczeniu. Stan docelowy określamy jako wizję gminy w roku 2025.

WIZJA GMINY

Gmina Fabianki miejscem atrakcyjnym dla mieszkańców, przedsiębiorców i turystów, z czystą przyrodą, nowoczesną infrastrukturą i rozwiniętą gospodarką

W wyniku realizacji założeń i celów średniookresowej strategii rozwoju, gmina Fabianki stanie się miejscem bardziej przyjaznym dla mieszkańców, zapewniając im dostęp do nowoczesnej infrastruktury technicznej, komunalnej i społecznej oraz możliwość pracy zawodowej i atrakcyjnego wypoczynku. Rodzimi przedsiębiorcy i inwestorzy będą mieli stworzone dogodne warunki prowadzenia i rozwijania swojej działalności gospodarczej. Turycy będą mogli korzystać z bogactwa czystej przyrody oraz rozbudowanej infrastruktury sportowo-rekreacyjnej.

6.3 Misja gminy

MISJA GMINY

Misją gminy Fabianki jest kreowanie zrównoważonego rozwoju społecznego, gospodarczego i przestrzennego poprzez efektywne wykorzystanie zasobów lokalnych, rozwój infrastruktury, wspieranie przedsiębiorczości i rolnictwa, ochronę dziedzictwa kulturowego i zasobów przyrodniczych oraz zapewnienie wysokiej jakości oświaty, usług publicznych i poziomu życia mieszkańców

Misja gminy to zdefiniowanie celu istnienia wspólnoty samorządowej, którą tworzą ludzie zamieszkujący dany obszar. Misja określa na najbardziej ogólnym poziomie pola działalności (funkcji) gminy uwzględniając jej specyfikę.

6.4 Cele strategiczne i operacyjne

Realizacji misji gminy Fabianki służą cele strategiczne i przypisane do nich cele operacyjne. Cele te zostały określone w oparciu o diagnozę społeczną, gospodarczą i przestrzenną gminy, analizę SWOT oraz opinie mieszkańców wyrażone podczas konsultacji społecznych.

Cele strategiczne ustalają najważniejsze rezultaty w długiej perspektywie, w przypadku niniejszej strategii do roku 2025. Związane z nimi cele operacyjne wyznaczają kierunki działań związane z koncepcją rozwoju gminy.

W Strategii rozwoju Gminy Fabianki na lata 2016-2025 przyjmuje się następujące cele strategiczne i przyporządkowane im cele operacyjne:

6.4.1 Cel strategiczny 1: Rozbudowa i modernizacja infrastruktury technicznej

Pierwszy cel strategiczny dotyczy rozbudowy i modernizacji infrastruktury technicznej i komunalnej w gminie Fabianki. Zapewnienie nowoczesnej infrastruktury stworzy dogodne warunki życia i prowadzenia działalności gospodarczej. Celowi temu podporządkowane są następujące cele operacyjne:

Cel operacyjny 1.1

Modernizacja i rozbudowa sieci dróg publicznych

Cel operacyjny 1.2

Budowa małej infrastruktury drogowej

Cel operacyjny 1.3

Modernizacja infrastruktury wodociągowej

Cel operacyjny 1.4

Rozbudowa i modernizacja pozostałej infrastruktury komunalnej

6.4.2 Cel strategiczny 2: Wzmocnienie kapitału społecznego i ludzkiego

Rozwój gminy nie jest możliwy bez aktywności społeczności lokalnej, dlatego drugi cel strategiczny skierowany jest na wzmocnienie kapitału społecznego i ludzkiego poprzez rozwój innowacyjnej edukacji i oferty kulturalnej, promocję włączenia społecznego czy aktywną walkę z bezrobociem, połączone z rewitalizacją gospodarczą i przestrzenną. Wzmocnienie kapitału społecznego i ludzkiego będzie odbywało się w ramach poniższych celów operacyjnych:

Cel operacyjny 2.1

Rozwój innowacyjnej edukacji publicznej

Cel operacyjny 2.2

Wzrost spójności społecznej i aktywności zawodowej mieszkańców

Cel operacyjny 2.3

Rozwój oferty kulturalnej

6.4.3 Cel strategiczny 3: Rozwój potencjału gospodarczego i turystycznego

Ważną szansę rozwoju gminy stwarza jej potencjał gospodarczy i turystyczny. Kolejny cel strategiczny związany jest więc z rozwojem gospodarki gminy, zwłaszcza tworzeniem korzystnych warunków do inwestycji i prowadzenia działalności gospodarczej. Racjonalne wykorzystanie zasobów przyrodniczych gminy w połączeniu z odpowiednią infrastrukturą turystyczną i sportowo-rekreacyjną wpłynie na zrównoważony rozwój gminy. W ramach celu strategicznego 3 określono następujące cele operacyjne:

Cel operacyjny 3.1

Poprawa warunków prowadzenia działalności gospodarczej

Cel operacyjny 3.2

Rozbudowa infrastruktury turystycznej i sportowo-rekreacyjnej

6.4.4 Cel strategiczny 4: Zachowanie i ochrona środowiska naturalnego

Stan środowiska naturalnego ma zasadniczy wpływ na atrakcyjność osadniczą, inwestycyjną i turystyczną gminy, dlatego wśród celów strategicznych znajduje się zachowanie i ochrona środowiska naturalnego. W gminie Fabianki szczególny nacisk należy położyć na uporządkowanie gospodarki ściekowej, stanowiącej kluczowy element wpływający na jakość życia mieszkańców i stan środowiska. Należy dążyć także do ograniczenia niskich emisji gazów cieplarnianych i uporządkować gospodarkę odpadami komunalnymi. Dla celu strategicznego przyjęto cele operacyjne:

Cel operacyjny 4.1

Uporządkowanie gospodarki ściekowej

Cel operacyjny 4.2

Rozwój gospodarki niskoemisyjnej i odnawialnych źródeł energii

Cel operacyjny 4.3

Uporządkowanie gospodarki odpadami

Diagram 6.1 Cele strategiczne i operacyjne Strategii rozwoju Gminy Fabianki na lata 2016 - 2025



6.5 Wdrażanie, monitorowanie i wskaźniki rozwoju

Podmiotem odpowiedzialnym za wdrażanie strategii rozwoju jest samorząd gminy Fabianki. Samorząd pełni rolę organizatora i koordynatora procesu realizacji działań służących osiągnięciu celów operacyjnych i strategicznych. W realizację strategii zostanie włączone również szerokie grono podmiotów publicznych, prywatnych i innych interesariuszy. Współpraca samorządu z innymi podmiotami w zakresie realizacji założeń strategii będzie odbywał się na zasadzie partnerstwa i subsydiarności (pomocniczości).

Wdrażanie strategii rozwoju Gminy Fabianki będzie monitorowane przez Wójta Gminy Fabianki za pośrednictwem komórki organizacyjnej urzędu gminy właściwej do spraw rozwoju. Dane z monitoringu posłużą do oceny skuteczności realizowanych działań i postępu w osiąganiu celów operacyjnych i strategicznych, jak również do wprowadzenia ewentualnych działań korygujących i zapobiegawczych oraz zmian w strategii. Zmiany w strategii mogą zostać wprowadzone uchwałą Rady Gminy Fabianki.

Podstawowym narzędziem monitoringu tempa i stopnia zaawansowania osiągania założonych celów jest zestaw wskaźników realizacji, przypisanych do każdego z celów operacyjnych. Wskaźniki zostały ujęte w tabeli 6.2, a ich wartości zostały określone dla realizowanych projektów w rozdziale 8. Katalog wskaźników realizacji celów strategii może ulec modyfikacji i uzupełnieniu.

Tabela 6.2 Wskaźniki realizacji celów strategii rozwoju gminy Fabianki

Cel operacyjny	Wskaźnik realizacji
Cel strategiczny 1: Rozbudowa i modernizacja infrastruktury technicznej	
Cel operacyjny 1.1 Modernizacja i rozbudowa sieci dróg publicznych	<ul style="list-style-type: none"> • Liczba przebudowanych dróg • Liczba km przebudowanych dróg • Liczba mb wybudowanego chodnika • Liczba odbudowanych obiektów mostowych
Cel operacyjny 1.2 Budowa małej infrastruktury drogowej	<ul style="list-style-type: none"> • Liczba mb wybudowanego chodnika • Liczba mb wybudowanych ścieżek rowerowych • Liczba wybudowanych punktów świetlnych
Cel operacyjny 1.3 Modernizacja infrastruktury wodociągowej	<ul style="list-style-type: none"> • Liczba zmodernizowanych stacji uzdatniania wody • Liczba mb wybudowanych/zmodernizowanych wodociągów
Cel operacyjny 1.4 Rozbudowa i modernizacja pozostałej infrastruktury komunalnej	<ul style="list-style-type: none"> • Liczba oddanych do użytku lokali komunalnych/socjalnych • Liczba nowo przyłączonych gospodarstw do sieci gazu ziemnego

Cel strategiczny 2: Wzmocnienie kapitału społecznego i ludzkiego	
Cel operacyjny 2.1: Rozwój innowacyjnej edukacji publicznej	<ul style="list-style-type: none"> • Liczba uczniów objętych wsparciem w zakresie rozwijania kompetencji kluczowych • Liczba szkół publicznych, których uczniowie podniosą kompetencje kluczowe • Liczba szkół i placówek systemu oświaty wyposażonych w sprzęt informatyczny do prowadzenia zajęć edukacyjnych • Liczba uczniów ze specjalnymi potrzebami edukacyjnymi i uczniów młodszych objętych pracą indywidualną • Liczba nauczycieli objętych wsparciem w programie
Cel operacyjny 2.2 Wzrost spójności społecznej i aktywności zawodowej mieszkańców	<ul style="list-style-type: none"> • Liczba osób zagrożonych wykluczeniem społecznym objętych wsparciem w projekcie • Liczba osób zagrożonych ubóstwem lub wykluczeniem społecznym, które uzyskały kwalifikacje po opuszczeniu projektu • Liczba osób zagrożonych ubóstwem lub wykluczeniem społecznym pracujących 6 miesięcy po opuszczeniu projektu • Liczba osób zagrożonych ubóstwem lub wykluczeniem społecznym, u których wzrosła aktywność społeczna • Liczba obiektów infrastruktury zlokalizowanych na rewitalizowanych obszarach
Cel operacyjny 2.3 Rozwój oferty kulturalnej	<ul style="list-style-type: none"> • Liczba wybudowanych obiektów kultury • Liczba zmodernizowanych świetlic wiejskich
Cel strategiczny 3: Rozwój potencjału gospodarczego i turystycznego	
Cel operacyjny 3.1 Poprawa warunków prowadzenia działalności gospodarczej	<ul style="list-style-type: none"> • Liczba inwestorów na terenie inwestycyjnym • Liczba wybudowanych targowisk

<p>Cel operacyjny 3.2 Rozbudowa infrastruktury turystycznej i sportowo-rekreacyjnej</p>	<ul style="list-style-type: none"> • Liczba wybudowanych obiektów sportowo-rekreacyjnych • Liczba zmodernizowanych obiektów sportowo-rekreacyjnych
<p>Cel strategiczny 4: Zachowanie i ochrona środowiska naturalnego</p>	
<p>Cel operacyjny 4.1 Uporządkowanie gospodarki ściekowej</p>	<ul style="list-style-type: none"> • Liczba dodatkowych osób korzystających z ulepszanego oczyszczania ścieków • Liczba zmodernizowanych oczyszczalni ścieków • Liczba wybudowanych przydomowych oczyszczalni ścieków
<p>Cel operacyjny 4.2 Rozwój gospodarki niskoemisyjnej i odnawialnych źródeł energii</p>	<ul style="list-style-type: none"> • Liczba budynków użyteczności publicznej poddanych termomodernizacji • Liczba budynków prywatnych, w których zainstalowano OZE • Liczba budynków użyteczności publicznej, w których zainstalowano OZE
<p>Cel operacyjny 4.3: Uporządkowanie gospodarki odpadami</p>	<ul style="list-style-type: none"> • Liczba rozbudowanych PSZOK • Liczba ton unieszkodliwionego azbestu

Rozdział 7

Spójność z dokumentami strategicznymi i planistycznymi

7.1 Spójność strategii rozwoju gminy ze strategiami wyższego rzędu

Strategia rozwoju Gminy Fabianki na lata 2016-2025 jest zbieżna z polityką i zamierzeniami rozwoju kraju oraz Unii Europejskiej w zakresie rozwoju terytorialnego, określonymi w dokumentach takich jak:

- 1) Europa 2020. Strategia na rzecz inteligentnego i zrównoważonego rozwoju sprzyjającego włączeniu społecznemu przyjęta przez Radę Europejską 17 czerwca 2010 r.,
- 2) Długookresowa Strategia Rozwoju Kraju. Polska 2030. Trzecia Fala Nowoczesności – przyjęta przez Radę Ministrów dnia 5 lutego 2013 r.,
- 3) Strategia Rozwoju Kraju 2020. Aktywne społeczeństwo, konkurencyjna gospodarka, sprawne państwo – przyjęta przez Radę Ministrów dnia 25 września 2012 r.,
- 4) Krajowa Strategia Rozwoju Regionalnego 2010-2020: Regiony, miasta, obszary wiejskie – przyjęta przez Radę Ministrów dnia 13 lipca 2010 r.,
- 5) Koncepcja Przestrzennego Zagospodarowania Kraju 2030 – przyjęta przez Radę Ministrów dnia 13 grudnia 2011 r.,
- 6) Programowanie perspektywy finansowej 2014 – 2020 – Umowa Partnerstwa.

Strategia rozwoju Gminy Fabianki jest również spójna z regionalnymi i ponadlokalnymi dokumentami strategicznymi takimi jak:

- 1) Strategia rozwoju województwa kujawsko-pomorskiego do roku 2020 – Plan modernizacji 2020+ przyjęta przez Sejmik Województwa Kujawsko-Pomorskiego w dniu 21 października 2013 r.
- 2) Regionalny Program Operacyjny Województwa Kujawsko-Pomorskiego na lata 2014-2020 przyjęty przez Komisję Europejską 16 grudnia 2014 r.
- 3) Strategia rozwoju Obszaru Strategicznej Interwencji dla miasta Włocławek oraz obszaru powiązanego z nim funkcjonalnie przyjęta przez Komitet Sterujący OSI w dniu 11 sierpnia 2016 r.
- 4) Lokalna Strategia Rozwoju Dorzecza Zgłowiączki na lata 2014-2020 przyjęta przez Walne Zebranie Członów Lokalnej Grupy Działania Dorzecza Zgłowiączki w dniu 28 grudnia 2015 r.

Tabela 7.1 Spójność Strategii rozwoju Gminy Fabianki na lata 2016-2025 z wybranymi dokumentami strategicznymi

Cele strategii rozwoju gminy Fabianki → Spójne cele strategii wyższego rzędu ↓	Cel strategiczny 1: Rozbudowa i modernizacja infrastruktury technicznej	Cel strategiczny 2: Wzmocnienie kapitału społecznego i ludzkiego	Cel strategiczny 3: Rozwój potencjału gospodarczego i turystycznego	Cel strategiczny 4: Zachowanie i ochrona środowiska naturalnego
Europa 2020	---	Priorytet: Rozwój sprzyjający włączeniu społecznemu: wspieranie gospodarki o wysokim poziomie zatrudnienia, zapewniającej spójność społeczną i terytorialną	Priorytet: Rozwój inteligentny: rozwój gospodarki opartej na wiedzy i innowacji	Priorytet: Rozwój zrównoważony: wspieranie gospodarki efektywniej korzystającej z zasobów, bardziej przyjaznej środowisku i bardziej konkurencyjnej
Polska 2030	Cel 9 - Zwiększenie dostępności terytorialnej Polski poprzez utworzenie zrównoważonego, spójnego i przyjaznego użytkownikom	Cel 3 - Poprawa dostępności i jakości edukacji na wszystkich etapach oraz podniesienie konkurencyjności nauki Cel 6 - Rozwój kapitału ludzkiego poprzez wzrost	Cel 4 - Wzrost wydajności i konkurencyjności gospodarki Cel 8 - Wzmocnienie mechanizmów	Cel 7 – Zapewnienie bezpieczeństwa energetycznego oraz ochrona i poprawa stanu środowiska

	systemu transportowego	zatrudnienia i stworzenie „workfare state” Cel 11 – Wzrost społecznego kapitału rozwoju	terytorialnego równoważenia rozwoju dla rozwijania i pełnego wykorzystania potencjałów regionalnych	
Strategia Rozwoju Kraju 2020	Priorytet rozwojowy: II.7.2. Modernizacja i rozbudowa połączeń transportowych	Priorytet rozwojowy: I.3.2. Rozwój kapitału społecznego Priorytet rozwojowy: II.4.1. Zwiększanie aktywności zawodowej Priorytet rozwojowy: II.4.2. Poprawa jakości kapitału ludzkiego Priorytet rozwojowy: II.4.3. Zwiększanie mobilności zawodowej i przestrzennej Priorytet rozwojowy: III.1.1. Zwiększenie aktywności osób wykluczonych i zagrożonych wykluceniem społecznym Priorytet rozwojowy: III.1.2. Zmniejszenie ubóstwa w grupach najbardziej nim zagrożonych	Priorytet rozwojowy: II.2.3. Zwiększenie konkurencyjności i modernizacja sektora rolno-spożywczego Priorytet rozwojowy: II.2.4. Poprawa warunków ramowych dla prowadzenia działalności gospodarczej Priorytet rozwojowy: III.3.3. Tworzenie warunków dla rozwoju ośrodków regionalnych, subregionalnych i lokalnych oraz wzmacniania potencjału obszarów wiejskich	Priorytet rozwojowy: II.6.1. Racjonalne gospodarowanie zasobami Priorytet rozwojowy: II.6.2. Poprawa efektywności energetycznej Priorytet rozwojowy: II.6.4. Poprawa stanu środowiska Priorytet rozwojowy: II.6.5. Adaptacja do zmian klimatu
Strategia rozwoju województwa kujawsko-pomorskiego do roku 2020	Cel strategiczny: Dostępność i spójność	Cel strategiczny: Aktywne społeczeństwo i sprawne usługi	Cel strategiczny: Gospodarka i miejsca pracy Cel strategiczny: Nowoczesny sektor rolno-spożywczy	Cel strategiczny: Bezpieczeństwo

<p>Regionalny Program Operacyjny Województwa Kujawsko-Pomorskiego 2014-2020</p>	<p>Oś priorytetowa 5: Spójność wewnętrzna i dostępność zewnętrzna regionu</p>	<p>Oś priorytetowa 7: Rozwój lokalny kierowany przez społeczność (EFRR)</p> <p>Oś priorytetowa 8: Aktywni na rynku pracy</p> <p>Oś priorytetowa 9: Solidarne społeczeństwo</p> <p>Oś priorytetowa 10: Innowacyjna edukacja</p> <p>Oś priorytetowa 11: Rozwój lokalny kierowany przez społeczność (EFS)</p>	<p>Oś priorytetowa 1: Wzmocnienie innowacyjności i konkurencyjności gospodarki regionu</p> <p>Oś priorytetowa 11: Rozwój lokalny kierowany przez społeczność (EFS)</p>	<p>Oś priorytetowa 3: Efektywność energetyczna i gospodarka niskoemisyjna w regionie</p> <p>Oś priorytetowa 4: Region przyjazny środowisku</p>
<p>Strategia rozwoju OSI dla miasta Włocławek</p>	<p>Cel rozwojowy 4. Wzrost spójności komunikacyjnej</p>	<p>Cel rozwojowy 2. Poprawa jakości kapitału ludzkiego</p> <p>Cel rozwojowy 5. Podniesienie poziomu jakości życia</p>	<p>Cel rozwojowy 1. Aktywizacja gospodarcza</p>	<p>Cel rozwojowy 3. Poprawa jakości środowiska przyrodniczego</p>
<p>Lokalna Strategia Rozwoju Dorzecza Zgłowiączki na lata 2014-2020</p>	<p>Cel ogólny 3 - Rozwój turystyki i agroturystyki oraz podniesienie jakości życia mieszkańców w obszarze komunikacji, rekreacji i wypoczynku</p>	<p>Cel ogólny 1 Wspieranie przedsiębiorczości oraz podniesienia kompetencji i aktywności zawodowej społeczności objętej LSR</p> <p>Cel ogólny 2 Wzrost udziału społeczności lokalnej w życiu społecznym i kulturalnym na obszarze LGD</p>	<p>Cel ogólny 1 Wspieranie przedsiębiorczości oraz podniesienia kompetencji i aktywności zawodowej społeczności objętej LSR</p> <p>Cel ogólny 3 - Rozwój turystyki i agroturystyki oraz podniesienie jakości życia mieszkańców w obszarze komunikacji, rekreacji i wypoczynku</p>	<p>---</p>

7.2 Inne gminne dokumenty strategiczne i planistyczne

Komplementarny charakter wobec Strategii rozwoju Gminy Fabianki na lata 2016-2025 mają dokumenty planistyczne i programy wieloletnie przyjęte przez Radę Gminy Fabianki. Dokumenty te określają szczegółowo krótko- lub średniookresową politykę gminy w poszczególnych obszarach tematycznych.

7.2.1 Studium uwarunkowań i kierunków zagospodarowania przestrzennego gminy Fabianki

„Studium uwarunkowań i kierunków zagospodarowania przestrzennego gminy Fabianki” zostało przyjęte uchwałą nr XVIII/144/2000 Rady Gminy Fabianki z dnia 14 czerwca 2000 r. Studium określa zasady polityki przestrzennej i lokalne zasady zagospodarowania w gminie Fabianki.

Z uwagi na odległy czas powstania dokumentu przygotowywana jest aktualizacja Studium na podstawie uchwały Rady Gminy Fabianki Nr XXXVIII/266/2014 z dnia 23 października 2014 r. w sprawie przystąpienia do sporządzenia zmiany „Studium uwarunkowań i kierunków zagospodarowania Gminy Fabianki”.

7.2.2 Plan gospodarki niskoemisyjnej dla Gminy Fabianki

„Plan Gospodarki Niskoemisyjnej dla Gminy Fabianki” został przyjęty uchwałą Rady Gminy Fabianki nr XVII/123/2016 z dnia 8 września 2016 r. Jest to dokument strategiczny, którego celem jest określenie wizji rozwoju gminy Fabianki w kierunku gospodarki niskoemisyjnej. Jego zadaniem jest również realizacja na obszarze gminy celów unijnego pakietu klimatyczno-energetycznego:

- redukcja emisji gazów cieplarnianych,
- zwiększanie udziału energii pochodzącej ze źródeł odnawialnych,
- zwiększenie efektywności energetycznej oraz poprawa jakości powietrza,
- zmiany postaw konsumpcyjnych użytkowników energii.

W Planie ujęto projekty dotyczące ograniczenia emisji zanieczyszczeń pyłowo-gazowych, termomodernizacji budynków mieszkalnych i użyteczności publicznej, zmniejszenia energochłonności oświetlenia ulicznego, rozwoju odnawialnych źródeł energii itp. Ich realizacja przyczyni się do poprawy jakości powietrza w gminie oraz zmniejszenie kosztów energii. Plan Gospodarki Niskoemisyjnej ułatwia samorządowi gminy, podmiotom gospodarczym i mieszkańcom ubieganie się o zewnętrzne wsparcie finansowe na realizację powyższych przedsięwzięć.

7.2.3 Plan Aglomeracji Fabianki

Aglomeracja Fabianki wyznaczona została Rozporządzeniem Nr 51/2006 Wojewody Kujawsko- Pomorskiego z dnia 18 kwietnia 2006 r., a jej obszar obejmuje położone w gminie Fabianki miejscowości: Bogucin, Cyprianka, Fabianki, Szpetal Górny, Kulin, Urszulewo, Zarzeczewo, Krepiny. Plan aglomeracji określa, zgodnie z art. 43 ust. 2 ustawy z dnia 18 lipca 2001 r. Prawo wodne, obszar gminy Fabianki, na którym zaludnienie lub działalność gospodarcza są wystarczająco skoncentrowane, aby ścieki komunalne były zbierane i przekazywane do oczyszczalni ścieków komunalnych. Wskazuje również konieczne inwestycje w infrastrukturę ściekową

Przygotowywana jest aktualizacja Planu Aglomeracji Fabianki uwzględniająca zmiany osadnicze. [*zmiana aglomeracji Fabianki zostanie przyjęta uchwałą Sejmiku województwa Kujawsko-Pomorskiego w październiku 2016 r.*]

7.2.4 Program usuwania azbestu i wyrobów zawierających azbest na terenie Gminy Fabianki na lata 2010-2032

„Program usuwania azbestu i wyrobów zawierających azbest na terenie Gminy Fabianki na lata 2010-2032” został przyjęty uchwałą nr VIII/53/2011 Rady Gminy Fabianki z dnia 30 czerwca 2011 r. Dokument ujmuje zagadnienia dotyczące oczyszczenia obszaru gminy z azbestu oraz usunięcia stosowanych od wielu lat wyrobów zawierających azbest, a tym samym wyeliminowania szkodliwego wpływu i niebezpiecznych dla zdrowia skutków działania azbestu.

7.2.5 Gminna Strategia Rozwiązywania Problemów Społecznych na lata 2008-2017

„Gminna Strategia Rozwiązywania Problemów Społecznych na lata 2008-2017” została przyjęta uchwałą Nr XVI/85/2008 Rady Gminy Fabianki z dnia 16 czerwca 2008r. Stanowi uogólniony plan systemowego i długofalowego działania władz gminy na rzecz lepszego funkcjonowania pomocy udzielanej społeczności lokalnej, ze szczególnym uwzględnieniem programów pomocy społecznej oraz profilaktyki i rozwiązywania problemów alkoholowych i innych.

7.2.6 Gminny Program Wspierania Rodziny na lata 2016-2018

„Gminny Program Wspierania Rodziny na lata 2016-2018” został przyjęty uchwałą nr XVI/114/2016 Rady Gminy Fabianki z dnia 29 czerwca 2016 r. Stanowi realizację

obowiązku nałożonego na gminy w związku z wprowadzeniem ustawy z dnia 9 czerwca 2011 r. o wspieraniu rodziny i systemie pieczy zastępczej. Jest koncepcją zintegrowanych i zaplanowanych wytycznych podejmowanych działań w odniesieniu do mieszkańców gminy Fabianki potrzebujących wsparcia w sytuacji kryzysu w rodzinie.

7.2.7 Wieloletniego programu gospodarowania mieszkaniowym zasobem Gminy Fabianki na lata 2013 – 2017

„Wieloletniego programu gospodarowania mieszkaniowym zasobem Gminy Fabianki na lata 2013 – 2017” został przyjęty uchwałą nr XXV/181/2013 Rady Gminy Fabianki z dnia 27 czerwca 2013 r. Celem programu jest określenie głównych założeń i zasad gospodarowania mieszkaniowym zasobem Gminy Fabianki na lata 2013-2017, dla zapewnienia efektywnej i racjonalnej realizacji zadań gminy w decyzjach dotyczących; wielkości mieszkaniowego zasobu gminy, remontów i modernizacji budynków mieszkalnych, sprzedaży, polityki czynszowej, finansowania a także z zakresu zarządzania i gospodarowania zasobem jako nieruchomościami.

7.2.8 Plany rozwoju miejscowości

Są to dokumenty o charakterze planowania strategicznego, określające kierunki rozwoju poszczególnych miejscowości (wsi) wraz z planowanymi zadaniami inwestycyjnymi. Obowiązek opracowania planów wynikał z programów służących wspieraniu obszarów wiejskich i społeczności wiejskiej takich jak Program Rozwoju Obszarów Wiejskich na lata 2007-2013, Regionalny Program Operacyjny Województwa Kujawsko-Pomorskiego 2007-2013 oraz innych programów operacyjnych.

W gminie Fabianki przyjęto następujące plany odnowy miejscowości:

- „Plan odnowy miejscowości Cyprianka na lata 2010-2020” przyjęty uchwałą nr XXX/184/2010 z 15 lutego 2010 r.
- „Plan odnowy miejscowości Fabianki na lata 2010-2020” przyjęty uchwałą XXXIII/219/2010 z 16 czerwca 2010 r.
- „Plan odnowy miejscowości Chełmica Mała na lata 2010-2020” przyjęty uchwałą nr XXXIII/220/2010 z 16 czerwca 2010 r.
- „Plan odnowy miejscowości Bogucin na lata 2010-2020” przyjęty uchwałą nr XXXIV/238/2010 z dnia 3 września 2010 r.

- „Plan odnowy miejscowości Szpetal Górny na lata 2011-2021” przyjęty uchwałą nr XXXIV/239/2010 z dnia 3 września 2010 r.
- „Plan odnowy miejscowości Skórzno na lata 2011-2021” przyjęty uchwałą nr XXXV/257/2010 z dnia 5 listopada 2010 r.
- „Plan odnowy miejscowości Nasiegniewo na lata 2011-2021” przyjęty uchwałą nr XXXV/258/2010 z dnia 5 listopada 2010 r.

CZĘŚĆ III

PROJEKTY

Rozdział 8

Projekty inwestycyjne i społeczne

Cele strategiczne określone w rozdziale 6. zostaną osiągnięte poprzez realizację celów operacyjnych do nich przypisanych. Natomiast cele operacyjne będą osiągnięte w wyniku realizacji projektów inwestycyjnych i społecznych w ich obszarze tematycznym. Poniższa tabela zawiera zestawienie projektów, które będą realizowane w gminie Fabianki w okresie 2016-2025, z określeniem ich szacunkowej wartości, potencjalnych źródeł finansowania, przybliżonego okresu wykonania oraz przypisanych do nich wskaźników realizacji celów, pozwalających monitorować wdrażanie strategii rozwoju.

Tabela 8.1 Zestawienie projektów inwestycyjnych i społecznych planowanych do realizacji na obszarze gminy Fabianki w latach 2016-2025.

Nazwa projektu ¹	Wartość projektu [zł]	Okres realizacji	Źródło finansowania ²	Wskaźniki realizacji
Cel strategiczny 1: Rozbudowa i modernizacja infrastruktury technicznej				
<i>Cel operacyjny 1.1 Modernizacja i rozbudowa sieci dróg publicznych</i>				
Przebudowa dróg gminnych Bogucin – Witoszyn Stary – Witoszyn Nowy – Szpetal Górny na terenie gminy Fabianki	2 424 310	2016	PRGiPID 2016-2019 Budżet gminy Dotacje jst	Liczba przebudowanych dróg: 3 Liczba km przebudowanych dróg: 8,5 Liczba mb wybudowanego chodnika: 3540
Przebudowa drogi gminnej Fabianki - Chełmica Mała	635 084	2016	PROW 2014-2020 Budżet gminy	Liczba przebudowanych dróg: 1 Liczba km przebudowanych dróg: 0,9 Liczba mb wybudowanego chodnika: 900

Przebudowa dróg gminnych w gminie Fabianki – 2016 r.	708 542	2016	Budżet gminy	Liczba przebudowanych dróg: 8 Liczba km przebudowanych dróg: 4,4
Przebudowa drogi gminnej nr 190215C Skórzno - Chełmica Duża	951 142	2017	PRGiPID 2016-2019 Budżet gminy Dotacje jst	Liczba przebudowanych dróg: 1 Liczba km przebudowanych dróg: 1,8 Liczba mb wybudowanego chodnika: 929
Rozbudowa drogi powiatowej nr 2905C Szpetal Górny – Kulin (ul. Dobrzyńska) [inwestor: Powiat Włocławski]	8 208 878	2017	Budżet powiatu włocławskiego PRGiPID 2016-2019 Budżet gminy	Liczba przebudowanych dróg: 1 Liczba km przebudowanych dróg: 2,0 Liczba mb wybudowanego chodnika: 2000
Budowa ronda w ciągu drogi krajowej nr 67 na skrzyżowaniu ul. Wiślanej z ul. Płocką [inwestor: Generalna Dyrekcja Dróg Krajowych i Autostrad]	4 300 000	2016-2017	Program Likwidacji Miejsc Niebezpiecznych (Ministerstwo Infrastruktury i Budownictwa)	Liczba przebudowanych dróg: 1
Przebudowa dróg gminnych w gminie Fabianki	9 000 000	2017-2025	Budżet gminy	Liczba przebudowanych dróg: 40 Liczba km przebudowanych dróg: 51,5
Modernizacja dróg dojazdowych do gruntów rolnych w gminie Fabianki	1 730 430	2017-2025	Budżet województwa kujawsko-pomorskiego Budżet gminy	Liczba przebudowanych dróg: 9 Liczba km przebudowanych dróg: 8,5
Odbudowa przepustu w ciągu drogi gminnej 190245C w miejscowości Zarzeczewo	3 000 000	2018	Ministerstwo Spraw Wewnętrznych i Administracji - rezerwa celowa na usuwanie skutków klęsk żywiołowych Budżet gminy	Liczba odbudowanych obiektów mostowych: 1
<i>Cel operacyjny 1.2 Budowa małej infrastruktury drogowej</i>				
Przebudowa drogi wojewódzkiej nr 562 polegająca na budowie chodnika nie wykraczającego poza pas drogi w miejscowości Szpetal Górny [inwestor: Samorząd	1 024 960	2016	Budżet województwa kujawsko-pomorskiego – DIS Budżet gminy	Liczba mb wybudowanego chodnika: 1338

Województwa Kujawsko-Pomorskiego]				
Budowa ciągu pieszo-rowerowego pomiędzy miejscowościami Szpetal Górny i Bogucin w ciągu drogi krajowej nr 67 [inwestor: Generalna Dyrekcja Dróg Krajowych i Autostrad]	2 000 000	2017-2018	Budżet państwa	Liczba mb wybudowanego chodnika: 1700
Budowa chodników przy drogach gminnych w gminie Fabianki	1 200 000	2017-2025	Budżet gminy	Liczba mb wybudowanego chodnika: 5000
Budowa chodników przy drogach powiatowych w gminie Fabianki [inwestor: Powiat Włocławski]	150 000	2017-2020	Budżet powiatu włocławskiego Budżet gminy	Liczba mb wybudowanego chodnika: 1500
Budowa ścieżek rowerowych w gminie Fabianki - RLKS	374 540	2017	PROW 2014-2020 - RLKS Budżet gminy	Liczba mb wybudowanych ścieżek rowerowych: 900
Budowa ścieżek rowerowych w gminie Fabianki	700 000	2018-2022	Budżet gminy	Liczba mb wybudowanych ścieżek rowerowych: 5000
Budowa solarnych punktów świetlnych w gminie Fabianki	600 000	2016-2025	Budżet gminy	Liczba wybudowanych punktów świetlnych: 120
<i>Cel operacyjny 1.3 Modernizacja infrastruktury wodociągowej</i>				
Wykonanie modernizacji stacji uzdatniania wody w Szpetalu Górnym	4 500 000	2017-2018	WFOŚiGW PROW 2014-2020 Budżet gminy	Liczba zmodernizowanych stacji uzdatniania wody: 1
Budowa i modernizacja sieci wodociągowej w gminie Fabianki	900 000	2017-2022	PROW 2014-2020 Budżet gminy	Liczba mb wybudowanych/ zmodernizowanych wodociągów: 6925
<i>Cel operacyjny 1.4 Rozbudowa i modernizacja pozostałej infrastruktury komunalnej</i>				
Przebudowa i remont pomieszczeń przeznaczonych na lokale mieszkalne w 2 budynkach w Witoszynie Nowym	600 000	2016-2017	Fundusz Dopłat – BGK Budżet gminy	Liczba oddanych do użytku lokali komunalnych: 9

Przebudowa budynku w Chełmicy Cukrowni w celu adaptacji na lokale mieszkalne	1 039 360	2019-2020	Fundusz Dopłat – BGK Budżet gminy	Liczba oddanych do użytku lokali komunalnych/ socjalnych: 10
Przyłączenie do sieci gazu ziemnego gospodarstw domowych [inwestor: Polska Spółka Gazownictwa Sp. z o.o.]	6 500 000	2017-2020	PGNiG Środki prywatne odbiorców gazu	Liczba nowo przyłączonych gospodarstw do sieci gazu ziemnego: 377
Cel strategiczny 2: Wzmocnienie kapitału społecznego i ludzkiego				
<i>Cel operacyjny 2.1: Rozwój innowacyjnej edukacji publicznej</i>				
Innowacyjna edukacja w gminie Fabianki	374 115	2017-2018	RPO WK-P 2014-2020 Budżet gminy	Liczba szkół publicznych, których uczniowie podniosą kompetencje kluczowe: 5 Liczba szkół i placówek systemu oświaty wyposażonych w w sprzęt informatyczny do prowadzenia zajęć edukacyjnych: 3 Liczba uczniów objętych wsparciem w zakresie rozwijania kompetencji kluczowych: 158 Liczba uczniów ze specjalnymi potrzebami edukacyjnymi i uczniów młodszych objętych pracą indywidualną: 56 Liczba nauczycieli objętych wsparciem w programie: 44
Warsztaty edukacyjne „Kreatywnie ku przyszłości” [wnioskodawca: Towarzystwo Promocji Ryb]	270 000	2017-2018	RPO WK-P 2014-2020 Budżet gminy	Liczba szkół publicznych, których uczniowie podniosą kompetencje kluczowe: 5 Liczba uczniów objętych wsparciem w zakresie rozwijania kompetencji kluczowych: 300 Liczba nauczycieli objętych wsparciem w programie: 20

Innowacyjna edukacja w gminie Fabianki 2 edycja	380 885	2018-2019	RPO WK-P 2014-2020 Budżet gminy	Liczba szkół publicznych, których uczniowie podniosą kompetencje kluczowe: 5 Liczba szkół i placówek systemu oświaty wyposażonych w w sprzęt informatyczny do prowadzenia zajęć edukacyjnych: 3 Liczba uczniów objętych wsparciem w zakresie rozwijania kompetencji kluczowych: 130 Liczba uczniów ze specjalnymi potrzebami edukacyjnymi i uczniów młodszymi objętych pracą indywidualną: 45 Liczba nauczycieli objętych wsparciem w programie: 35
<i>Cel operacyjny 2.2 Wzrost spójności społecznej i aktywności zawodowej mieszkańców</i>				
Przygotowanie programu rewitalizacji dla Gminy Fabianki	45 000	2016-2017	POPT 2014-2020 Budżet gminy	---
Integracja społeczna i aktywizacja zawodowa w Gminie Fabianki	360 000	2017-2018	RPO WK-P 2014-2020 Budżet gminy	Liczba osób zagrożonych wykluczeniem społecznym objętych wsparciem w projekcie: 14 Liczba osób zagrożonych ubóstwem lub wykluczeniem społecznym, które uzyskały kwalifikacje po opuszczeniu projektu: 14 Liczba osób zagrożonych ubóstwem lub wykluczeniem społecznym pracujących 6 miesięcy po opuszczeniu projektu: 3

Dostosowanie budynku użyteczności publicznej w Fabiankach do potrzeb osób niepełnosprawnych uczestniczących w projektach EFS	500 000	2017	RPO WK-P 2014-2020 – RLKS (EFRR) Budżet gminy	Liczba obiektów infrastruktury zlokalizowanych na rewitalizowanych obszarach: 1
Świetlice środowiskowe na rzecz aktywizacji dzieci i młodzieży	180 000	2018	RPO WK-P 2014-2020 – RLKS (EFS) Budżet gminy	Liczba osób zagrożonych ubóstwem lub wykluczeniem społecznym objętych wsparciem w programie: 25 Liczba osób zagrożonych ubóstwem lub wykluczeniem społecznym, u których wzrosła aktywność społeczna: 25
Adaptacja budynku w Urszulewie na świetlicę wiejską	550 000	2017-2018	RPO WK-P 2014-2020 – RLKS (EFRR) Budżet gminy	Liczba obiektów infrastruktury zlokalizowanych na rewitalizowanych obszarach: 1
<i>Aktywni i profesjonalni</i> – projekt aktywizacji społeczno-zawodowej mieszkańców Gminy Fabianki	150 000	2020	RPO WK-P 2014-2020 – RLKS (EFS) Budżet gminy	Liczba osób zagrożonych ubóstwem lub wykluczeniem społecznym objętych wsparciem w programie: 40 Liczba osób zagrożonych ubóstwem lub wykluczeniem społecznym, u których wzrosła aktywność społeczna: 40
Rewitalizacja zabytkowych budynków dworskich w Chełmicy Dużej w celu nadania im nowych funkcji społecznych	1 150 000	2018-2020	RPO WK-P 2014-2020 – RLKS (EFRR) Budżet gminy	Liczba obiektów infrastruktury zlokalizowanych na rewitalizowanych obszarach: 2
Koła gospodyń wiejskich dla aktywizacji mieszkanki Gminy Fabianki	140 000	2017-2019	RPO WK-P 2014-2020 – RLKS (EFS) Budżet gminy	Liczba osób zagrożonych ubóstwem lub wykluczeniem społecznym objętych wsparciem w programie: 25 Liczba osób zagrożonych ubóstwem lub wykluczeniem społecznym, u których wzrosła aktywność społeczna: 25

Włączenie społeczne poprzez sport	100 000	2018-2019	RPO WK-P 2014-2020 – RLKS (EFS) Budżet gminy	Liczba osób zagrożonych ubóstwem lub wykluczeniem społecznym objętych wsparciem w programie: 25 Liczba osób zagrożonych ubóstwem lub wykluczeniem społecznym, u których wzrosła aktywność społeczna: 25
<i>Cel operacyjny 2.3 Rozwój oferty kulturalnej</i>				
Budowa Gminnej Biblioteki Publicznej w Fabiankach	2 000 000	2017-2018	Narodowy Program Rozwoju Czytelnictwa – Infrastruktura Bibliotek 2016-2020 PROW 2014-2020 Budżet gminy	Liczba wybudowanych obiektów kultury: 1
Modernizacja i rozbudowa świetlic wiejskich	500 000	2018-2022	PROW 2014-2020 Budżet gminy	Liczba zmodernizowanych świetlic wiejskich: 3
Budowa amfiteatru nad jeziorem Chełmica	1 000 000	2023-2025	Budżet gminy	Liczba wybudowanych obiektów kultury: 1
Cel strategiczny 3: Rozwój potencjału gospodarczego i turystycznego				
<i>Cel operacyjny 3.1 Poprawa warunków prowadzenia działalności gospodarczej</i>				
Utworzenie terenów inwestycyjnych w gminie Fabianki	1 000 000	2020-2022	Budżet gminy	Liczba inwestorów na terenie inwestycyjnym: 5
Budowa targowiska wiejskiego	400 000	2017-2018	PROW 2014-2020 Budżet gminy	Liczba wybudowanych targowisk: 1
Utworzenie Platformy internetowej promującej potencjał gospodarczy Włocławka i gmin powiązanych z nim funkcjonalnie	350 000	2017	Środki budżetowe jst biorących udział w projekcie	---
Prowadzenie kampanii informacyjno-promocyjnej adresowanej do potencjalnych inwestorów	15 000	2017-2020	Budżet gminy	---

Prowadzenie działań informacyjno-promocyjnych i doradczych adresowanych do gminnych przedsiębiorców na temat dostępnych dla firm form pomocy unijnej i krajowej	3 000	2016-2020	POPT 2014-2020 Budżet Gminy	---
Cel operacyjny 3.2 Rozbudowa infrastruktury turystycznej i sportowo-rekreacyjnej				
Budowa sali gimnastycznej wraz z zapleczem dydaktycznym przy Szkole Podstawowej w Szpetalu Górnym	3 343 788	2016-2017	FRKF – Program rozwoju regionalnej infrastruktury sportowej 2016 Budżet Gminy	Liczba wybudowanych obiektów sportowo-rekreacyjnych: 1
Przebudowa stadionu sportowego w Chelmicy Dużej	2 875 287	2016-2018	FRKF – Program rozwoju infrastruktury lekkoatletycznej 2016 Budżet Gminy	Liczba zmodernizowanych obiektów sportowo-rekreacyjnych: 1
Rewitalizacja boisk sportowych przy szkołach w Fabiankach i Szpetalu Górnym	300 000	2017	Program Dofinansowania Rewitalizacji Boisk – Fundacja Promocji Gmin Polskich Budżet gminy	Liczba zmodernizowanych obiektów sportowo-rekreacyjnych: 4
Budowa placów zabaw i miejsc rekreacji w Gminie Fabianki	160 000	2017-2018	PROW 2014-2020 - RLKS Budżet gminy	Liczba wybudowanych obiektów sportowo-rekreacyjnych: 4
Działania na rzecz zagospodarowania Zbiornika Włocławskiego	---	2016-2020	[wspólna inicjatywa jst położonych nad Zbiornikiem Włocławskim]	---
Prowadzenie kampanii promocyjnej walorów turystycznych gminy Fabianki	3 000	2017-2020	Budżet gminy	---
Cel strategiczny 4: Zachowanie i ochrona środowiska naturalnego				
Cel operacyjny 4.1 Uporządkowanie gospodarki ściekowej				
Budowa kanalizacji sanitarnej w miejscowości Szpetal Górny - I etap	6 500 000	2017-2018	RPO WK-P 2014-2020 Budżet gminy	Liczba dodatkowych osób korzystających z ulepszonego oczyszczania ścieków: 160 RLM

Budowa kanalizacji sanitarnej w miejscowości Bogucin – III etap	3 000 000	2017-2019	RPO WK-P 2014-2020 Budżet gminy	Liczba dodatkowych osób korzystających z ulepszonego oczyszczania ścieków: 100 RLM
Budowa kanalizacji sanitarnej w miejscowości Szpetal Górny - II etap	5 000 000	2019-2021	RPO WK-P 2014-2020 WFOŚiGW Budżet gminy	Liczba dodatkowych osób korzystających z ulepszonego oczyszczania ścieków: 200 RLM
Budowa kanalizacji sanitarnej w miejscowości Szpetal Górny - III etap	2 500 000	2021-2023	WFOŚiGW Budżet gminy	Liczba dodatkowych osób korzystających z ulepszonego oczyszczania ścieków: 90 RLM
Budowa kanalizacji sanitarnej w miejscowości Cyprianka	3 000 000	2022-2025	WFOŚiGW Budżet gminy	Liczba dodatkowych osób korzystających z ulepszonego oczyszczania ścieków: 120 RLM
Modernizacja i rozbudowa oczyszczalni ścieków w Fabiankach	4 000 000	2019-2021	WFOŚiGW Budżet gminy	Liczba zmodernizowanych oczyszczalni ścieków: 1
Budowa przydomowych oczyszczalni ścieków (poza aglomeracją)	650 000	2016-2020	WFOŚiGW PROW 2014-2020 Środki prywatne użytkowników oczyszczalni Budżet gminy	Liczba wybudowanych przydomowych oczyszczalni ścieków: 120
<i>Cel operacyjny 4.2 Rozwój gospodarki niskoemisyjnej i odnawialnych źródeł energii</i>				
Opracowanie Planu gospodarki niskoemisyjnej dla Gminy Fabianki	33 000	2016	WFOŚiGW Budżet gminy	---
Kompleksowa modernizacja energetyczna budynku Publicznej Szkoły Podstawowej i Publicznego Gimnazjum w Fabiankach	1 200 000	2017-2018	RPO WK-P 2014-2020 WFOŚiGW Fundusze norweskie Budżet gminy	Liczba budynków użyteczności publicznej poddanych termomodernizacji: 1
Montaż instalacji OZE (fotowoltaika) w budynkach mieszkalnych	1 380 000	2017 -2022	RPO WK-P 2014-2020 WFOŚiGW Środki prywatne użytkowników instalacji OZE	Liczba budynków prywatnych, w których zainstalowano OZE: 45

Montaż instalacji OZE (fotowoltaika) w budynkach użyteczności publicznej	1 000 000	2017-2019	RPO WK-P 2014-2020 WFOŚiGW Budżet gminy	Liczba budynków użyteczności publicznej, w których zainstalowano OZE: 5
Prowadzenie kampanii informacyjno-promocyjnej w zakresie gospodarki niskoemisyjnej oraz efektywności energetycznej i odnawialnych źródeł energii	30 000	2016-2020	WFOŚiGW Budżet gminy	---
<i>Cel operacyjny 4.3: Uporządkowanie gospodarki odpadami</i>				
Rozbudowa i wyposażenie Punktu Selektywnej Zbiórki Odpadów Komunalnych w Wilczeńcu Fabiańskim	1 500 000	2017-2020	RPO WK-P 2014-2020 WFOŚiGW Budżet gminy	Liczba rozbudowanych PSZOK: 1
Prowadzenie kampanii informacyjno-promocyjnej w zakresie gospodarki odpadami	3 000	2017-2020	WFOŚiGW Budżet gminy	---
Usuwanie azbestu w gminie Fabianki	350 000	2016-2025	WFOŚiGW Środki prywatne mieszkańców Budżet gminy	Liczba ton unieszkodliwionego azbestu: 600

¹ Inwestorem jest Gmina Fabianki, o ile nie wskazano inaczej.

² Użyte skróty:

BGK – Bank Gospodarstwa Krajowego

DIS – Drogowa Inicjatywa Samorządowa

EFRR – Europejski Fundusz Rozwoju Regionalnego

EFS - Europejski Fundusz Społeczny

FRKF – Fundusz Rozwoju Kultury Fizycznej

POPT 2014-2020 – Program Operacyjny Pomoc Techniczna na lata 2014-2020

PRGiPID – Program rozwoju gminnej i powiatowej infrastruktury sportowej na lata 2016-2019

PROW – Program Rozwoju Obszarów Wiejskich na lata 2014-2020

RLKS – Rozwój Lokalny Kierowany przez Społeczność

WFOŚiGW – Wojewódzki Fundusz Ochrony Środowiska i Gospodarki Wodnej w Toruniu

RPO WK-P 2014-2020 – Regionalny Program Operacyjny Województwa Kujawsko-Pomorskiego na lata 2014-2020